

मनसुन पूर्वतयारी तथा प्रतिकार्य जिल्ला कार्ययोजना, २०८३ रसुवा



नेपाल सरकार
गृह मन्त्रालय
जिल्ला प्रशासन कार्यालय
जिल्ला विपद् व्यवस्थापन समिति, रसुवा

मिति २०८३/०२/२७ गतेको जिल्ला विपद् व्यवस्थापन समितिको बैठकबाट स्वीकृत

विषय सूची
खण्ड क परिचय

पृष्ठभूमि.....	१-३
१ भौगोलिक अवस्थिति.....	३
१.१ भु-क्षेत्र, भु-उपयोग, भु-क्षति.....	४
१.१.१ जिल्लाको भु-क्षेत्र.....	४
१.२ जलवायु.....	५
१.२.१ उष्ण मनसुनी हावापानी.....	५
१.२.२ न्यानो समशीतोष्ण हावापानी.....	५
१.२.३ ठण्डा समशीतोष्ण हावापानी.....	६
१.२.४ लेकाली हावापानी.....	६
१.२.५ टुण्ड्रा हावापानी.....	६
१.३ प्रमुख नदीहरू.....	६
१.४ प्रमुख ताल/पोखरी.....	६
१.५ जनसाङ्ख्यिक विवरण.....	७
१.५.१ जनसङ्ख्या विवरण.....	७

खण्ड ख: मनसुन पुर्णतयारी तथा प्रतिकार्य जिल्ला कार्ययोजना

२ परिचय.....	८
२.१ विपद् व्यवस्थापन सम्बन्धी संवैधानिक तथा कानूनी व्यवस्था.....	९
२.२ उद्देश्य.....	९
२.३ विपद् जोखिम न्यूनीकरण तथा व्यवस्थापन सम्बन्धमा जिल्लाका आवश्यकता तथा प्राथमिकताहरू.....	९
३. मनसुनजन्य विपद् जोखिम बस्ती तथा स्थानहरू.....	१०
३.१ पहिरो जोखिम बस्तीहरूको वर्गीकरण(नौकुण्ड गा.पा/उत्तरगया गा.पा).....	१५
४. कार्यक्षेत्र (क्षेत्रगत रूपमा) जिम्मेवार सहयोगी संघ/संस्थाहरू.....	१८
५. कार्यक्षेत्रगत रूपमा पूर्वतयारी तथा प्रतिकार्य कार्ययोजना.....	२०
५.१ समन्वय, खोज तथा उद्धार.....	२०
५.२ खाद्य तथा कृषि.....	२२
५.३ आपतकालीन आश्रयस्थल.....	२३
५.४ आवाश तथा गैर खाद्य क्षेत्र.....	२३
५.५ आपतकालीन स्वास्थ्य र पोषण.....	२४
५.६ आपतकालीन शिक्षा.....	२५
५.७ खानेपानी सरसफाई.....	२६
५.८ संरक्षण.....	२७
५.९ बन्दोबस्ती क्षेत्र.....	२७
६. विपद् व्यवस्थापनमा संलग्न पदाधिकारीहरूको सम्पर्क विवरण.....	२८
६.१ जिल्ला विपद् व्यवस्थापन समिति (DDMC), रसुवाका पदाधिकारीहरू.....	२८
६.२ क्षेत्रगत अगुवा तथा समिति संरचना.....	२८
६.३ विपद् पूर्वतयारी तथा प्रतिकार्यमा संलग्न जिल्लास्थित कार्यालय प्रमुखहरूको विवरण.....	२९
६.४ स्थानीय तहहरूमा रहेको विपद् सम्पर्क व्यक्तिहरूको विवरण.....	३१
७ विपद् व्यवस्थापनका चुनौति तथा प्रभावकारिता हासिल गर्ने उपायहरू.....	३१
७.१ विपद् जोखिम न्यूनीकरण तथा व्यवस्थापनको सन्दर्भमा देखिएका प्रमुख चुनौतीहरू.....	३१
७.२ विपद् जोखिम न्यूनीकरण तथा व्यवस्थापनलाई प्रभावकारी बनाउने उपायहरू.....	३२
८ अनुसूची.....	३३-४६
८.१ अनुसूची-१ (विपद् सहायता कार्ड नमूना)	३३
८.२ अनुसूची-२ (खोज तथा उद्धार कार्यमा उपयोग हुने हेलिप्याडहरूको विवरण)	३४
८.३ अनुसूची-३ (तत्काल उद्धार गर्ने टोली तथा सम्पर्क व्यक्तिहरू)	३४-३९
८.४ अनुसूची-४ (तत्काल उद्धार गर्ने टोली तथा सम्पर्क व्यक्तिहरू)	३९-४०
८.५ अनुसूची-५ (जिल्लामा रहेका सुरक्षा निकायका युनिट र ईन्चार्जहरूको विवरण)	४०-४२
८.६ अनुसूची-६ (स्वास्थ्य चौकीहरू)	४३-४४
८.७ अनुसूची-७ (सवारी साधनको विवरण)	४५
९ ८.८ अनुसूची-८ (जिल्ला स्थित सरकारी कार्यालयको विपद् फोकल पर्सनहरूको नामावली)	४६
१० विपद् व्यवस्थापन सम्बन्धी केही तस्वीरहरू	४७-५२

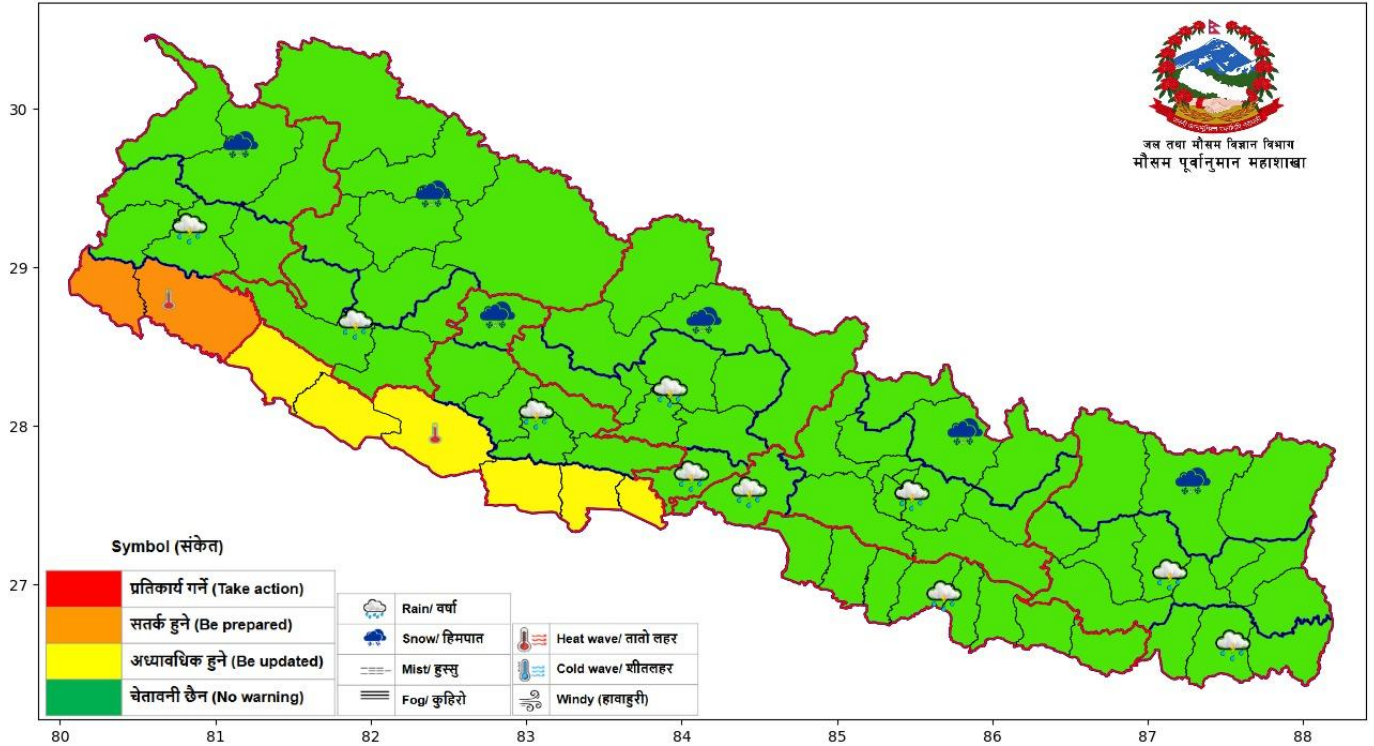
मनसुन पूर्वतयारी तथा प्रतिकार्य जिल्ला कार्ययोजना, २०८३ (रसुवा)

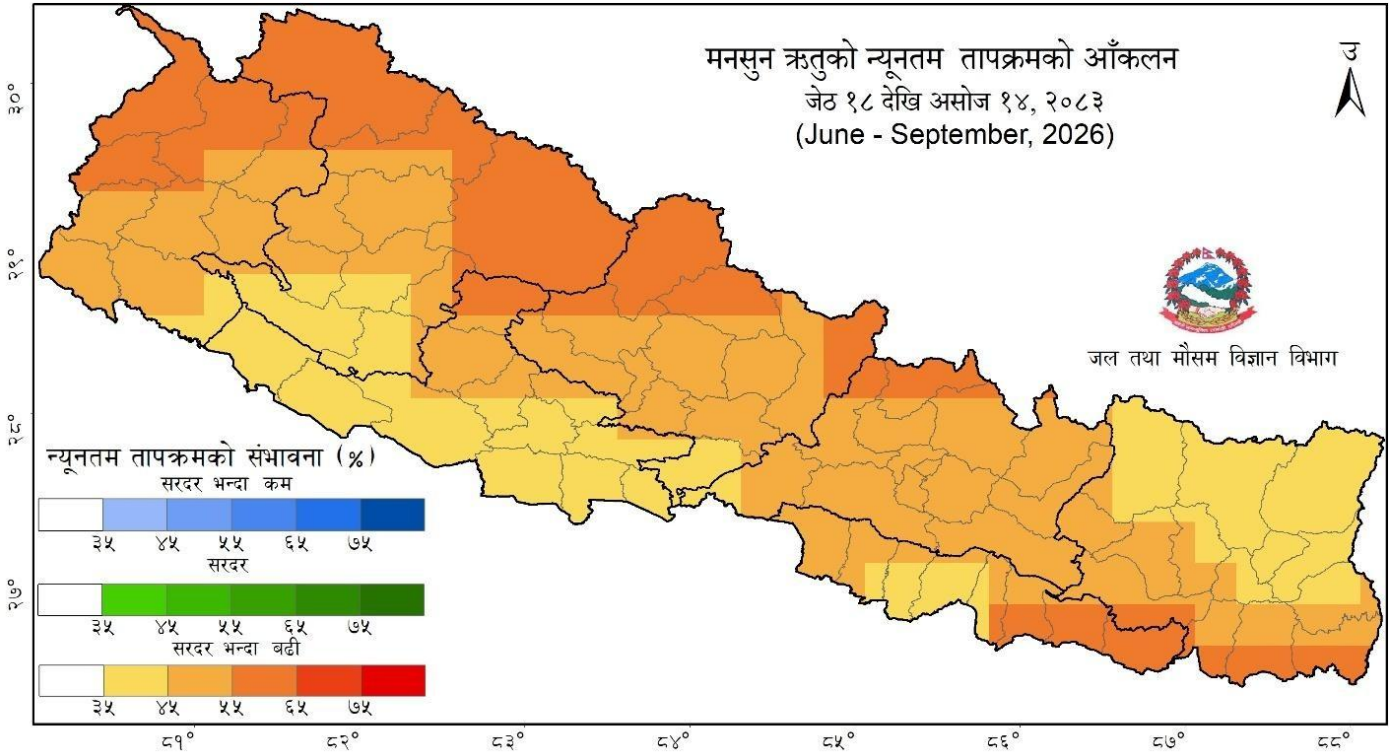
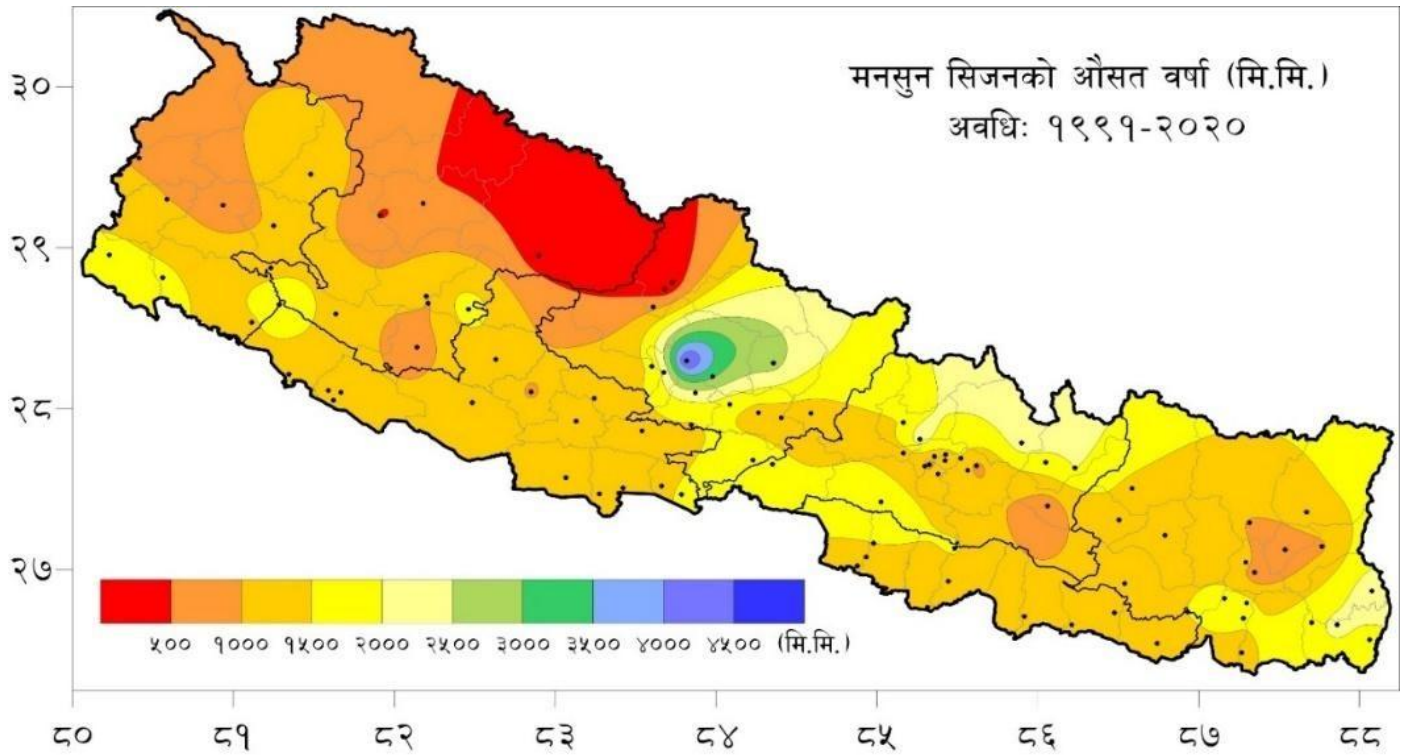
खण्ड क

पृष्ठभूमि

नेपालमा समान्य जुन १३ देखि अक्टोबर २ सम्म औषत ११२ दिनको समयावधिमा मनसुन हुने गरेको छ। यस वर्ष भने जेष्ठ १८ देखि नेपाल प्रवेश गरी असोज १४ गतेसम्म मनसुन सक्रिय रहने जल तथा मौसम विज्ञान विभागले जनाएको छ। विभागका अनुसार गत वर्ष भन्दा यो वर्षमा अधिकांश स्थानहरूमा सरदर भन्दा बढी वर्षा हुने सम्भावना रहेको छ। त्यसैगरी दक्षिण एसियाली जलवायु दृष्टिकोण मञ्च (SASCOF) ले समेत दक्षिण एसियाका अधिकांश भू-भागहरूमा आगामी सिजनमा सरदर वा सरदर भन्दा बढी वर्षा हुने आफ्नो साझा दृष्टिकोण (Consensus Statement) सार्वजनिक गरेको छ। विगतमा मनसुनजन्य विपद्बाट भएको धनजनको क्षति तथा अनुभवबाट पाठ सिक्दै मनसुनको प्रभवालाई न्यूनीकरण गर्न सामुहिक प्रयास आवश्यक पर्दछ। खास गरी मनसुन बाट बागमती प्रदेशको दक्षिणी भू-भागहरूमा सरदर वर्षा हुने सम्भावना ३५% देखि ५५% र अन्य स्थानहरूमा सरदरभन्दा कम वर्षा हुने सम्भावना ३५% देखि ६५% रहेको छ। दिएको नक्सा अनुसार यस रसुवा जिल्लामा सरदर भन्दा बढी वर्षाको आंकलन गरिएको छ। त्यसैगरी औषत भन्दा बढी न्यूनतम र अधिकतम तामक्रम रहने समेत पुर्वानुमान हुँदा हिमपहिरो लगायतका घटना घट्न सक्छन्। तसर्थ मनसुनबाट हुने क्षति तथा प्रभावबाट जोगिन जिल्लाबासीहरू थप सजग रहनु पर्ने देखिन्छ।

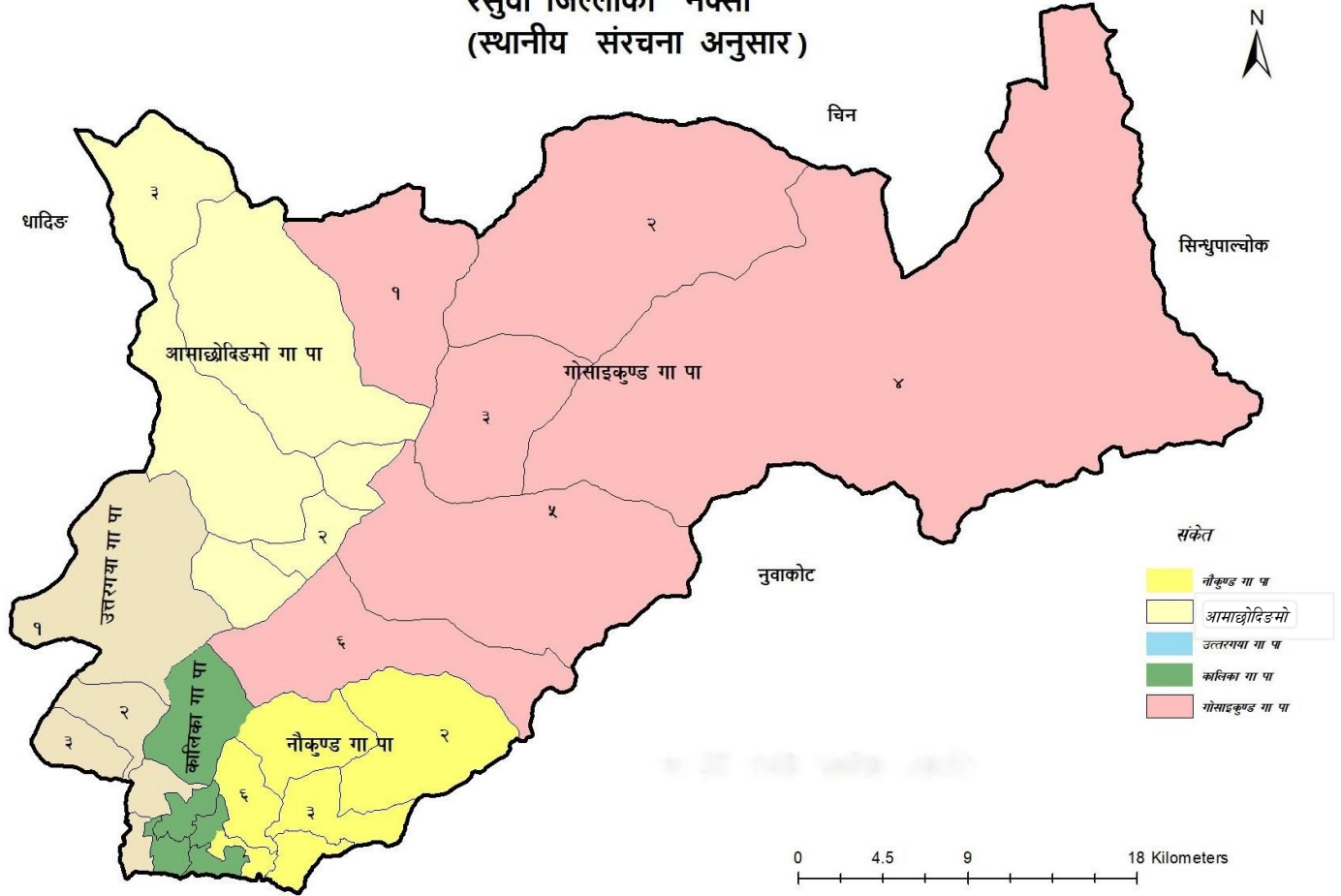
Warning Map for Day 2
10 June 2026, Wednesday
Issue Date: 2083-02-26 06:00 PM





रसुवा जिल्लाको भौगोलिक नक्सा

रसुवा जिल्लाको नक्सा (स्थानीय संरचना अनुसार)

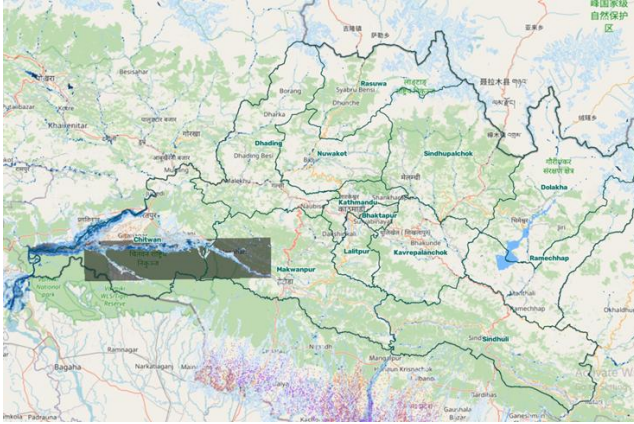


१. भौगोलिक अवस्थिती

बागमती प्रदेश अन्तर्गत हिमाली भागमा अवस्थित रसुवा जिल्ला उत्तरमा हिमाली श्रृंखला र दक्षिणमा पहाडी क्षेत्रमा फैलिएर रहेको छ। विश्व मानचित्रमा २८° ०' देखि २८° १५' उत्तरी अक्षांश तथा ८५° १५' देखि ८५° ५०' पूर्वी देशान्तरभित्र अवस्थित यस जिल्लाको कूल क्षेत्रफल १,५४४ वर्ग कि.मी. रहेको छ। यस जिल्लाको उत्तरतर्फ चीनको स्वशासित क्षेत्र तिब्बत, पूर्वमा सिन्धुपाल्चोक, पश्चिममा धादिङ र दक्षिणमा नुवाकोट जिल्ला पर्दछ।

१.१ भू-क्षेत्र, भू-क्षय, भू-उपयोग

१.१.१ जिल्लाको भू-क्षेत्र



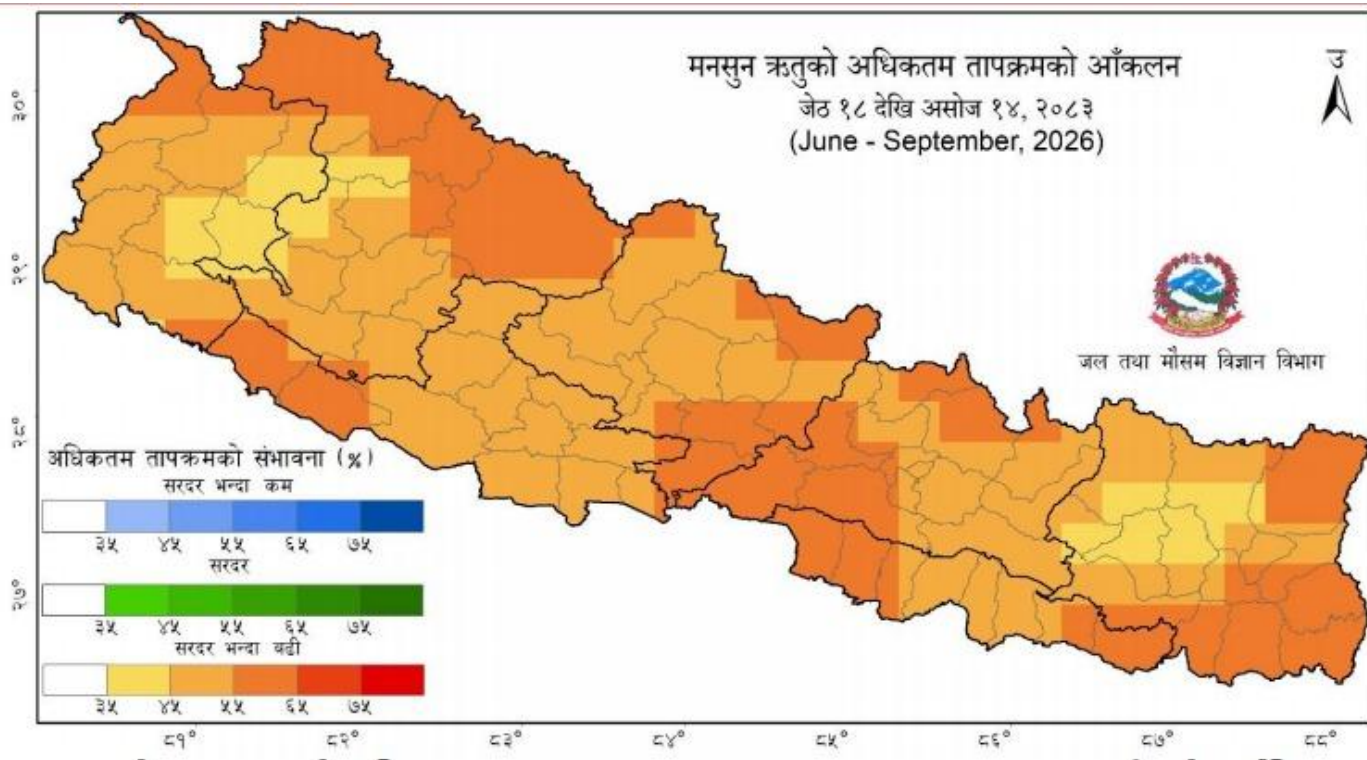
पहिरो जोखिम क्षेत्र



बाढिको जोखिम क्षेत्र

जिल्लाको सबैभन्दा अग्लो स्थान ७२२७ मिटर उचाईको लाडटाड हिमालको लिरुड पिक हो भने सब भन्दा होचोस्थान ६१४ मिटरको बेत्रावती हो। जिल्ला सदरमुकाम धुञ्जेबजार १९५० मिटरको उचाईमा रहेको छ। भौगोलिक रूपमा यस जिल्ला हिमाल, लेक र पहाडी भूभागले ढाकेकोले अधिकांश जमिन भिरालो रहेको छ। जिल्लाका प्राय जसो गाँउ पालिकाको विभिन्न क्षेत्रका भू-वनोट जटिल र कमजोर भएको कारण यस जिल्लाका सबैजसो गाँउपालिकाको विभिन्न भाग पहिरोको दृष्टिले जोखिमपूर्ण देखिन्छ। अधिकांश भूभाग भिरालो पहाडी क्षेत्र भएकोले वर्षातको समयमा जमिनको माथिल्लो सतहको मलिलो माटो बगेर तल्लो क्षेत्रतिर जाने गर्दछ। जिल्लाको गोसाईकुण्ड गा.पाको रसुवागढी, टिमुरे, स्याफ्रुवेशी, तार्शा गाँउ, मेन्दोगाँउ, लिडलिड, लाडटाड उत्तरगया गा.पाको खाल्टे, पैरेवेशी, नौबिसे, गोगने, चिप्लटे, तिरु, मैलुड सिम्ले आमाछोदिडिमो गा.पाको हाँकुवेसी पाजुड, केराबारी त्यस्तै नौकुण्ड गा.पा.को छेपारखोला, बच्चा, युत्रा घोरु र कालिका गा.पा.को राम्चे, ग्राड, पलेप, धोविखोला आदि क्षेत्र बाढी तथा पहिरोको जोखिम क्षेत्रको रूपमा पहिचान भएको पाईन्छ। बाढी तथा पहिरोबाट जग्गाको उर्वराशक्तिमा वर्षेनी हास हुँदै गईरहेको र पहिरोका कारण कतिपय घरपरिवारहरू विस्थापित हुने गरेको पाईन्छ। यस वर्ष रसुवाका करिब १५८१ घर परिवार पहिरोका कारण प्रभावित हुनसक्ने अनुमान राष्ट्रिय कार्ययोजना गरिएको छ। तसर्थ, मनसूनजन्य विपद्का दृष्टिकोणले यो जिल्ला संवेदनशील रहेको छ।

१.२ जलवायु:



रसुवा जिल्लामा लगभग सबै प्रकारका हावापानी पाईने भौगोलिक विविधता रहेको छ। मनसुन शुरूहुने औसत दिनभन्दा एकदिन ढिलो गरी जेठ ३१ गते देशको पूर्वीभाग हुँदै गतवर्ष भित्रिएको मनसुन औसतभन्दा थप १२ दिन बढी सक्रिय रहयो। उक्त मनसुन कूल १२४ दिन सक्रिय रही असोज २८ गते देशबाट बाहिरियो। देशको पूर्वबाट प्रवेश गरेको करिब ९ दिनको समय अवधिमा देशभर फैलिएको उक्त मनसुनले यसपटक औसतको ८९.९५% मात्र वर्षा गरायो। गत वर्षमा रसुवा जिल्लाको औषत जलवायुको अवस्थामा करिब २५ देखि ५० र केहि भागहरूमा ५० देखि १०० मि.लि. सम्म वर्षा भई ग्रिन संकेतमा रहेको थियो। त्यसैले यस जिल्लाका विभिन्न बाढि तथा पहिरो सम्भावित क्षेत्रमा समयम नै सचेत रहनको लागि अनुरोध गरिन्छ।

हावापानी/तापक्रम

रसुवा जिल्लामा गत वर्षमा करिब १८ देखि ३३ डि.से.सम्म तापक्रम रहेको पाईएको सरकारी तथ्याङ्क अनुसार पाउन सकिन्छ। गत वर्षको तुलनामा यस वर्ष अलि मनसुन आउन ढिलो भएको हुँदा औषत तापक्रम बढ्ने देखिएकोले यसबाट उत्पन्न हुनसक्ने हिमस्खलन, महामारीका घटनातर्फ सचेतना अपनाउनु पर्ने देखिन्छ।

१.२.१ उष्ण मनसुनी हावापानी

यस खालको हावापानी समुद्र सतहदेखि ६१४ मिटर उचाईमा रहेको बेत्रावतीदेखि सरमथलीको पुछारसम्म, खाल्टे, लगायतका स्थानदेखि करिब १,२०० मिटर (४०००फिट) उचाईसम्मका क्षेत्रहरूमा पाईन्छ। यस क्षेत्रको सरदर तापक्रम गर्मी याममा १५-४० डिग्री सेल्सियससम्म हुन्छ भने शीतकालमा १५-५ डिग्री सेल्सियससम्म ओर्लिन्छ। अन्य क्षेत्रको तुलनामा यहाँ अत्याधिक गर्मी हुन्छ। जसमा वर्षा ऋतुमा यहाँ सरदर २०० सेन्टिमिटर (१३००-२६०० मिलिमिटर) सम्म वर्षा हुन्छ।

१.२.२ न्यानो समशीतोष्ण हावापानी

जिल्लाको १२०० मिटरदेखि २१०० मिटरसम्मको उचाईमा पाइने हावापानीलाई न्यानो समशीतोष्ण हावापानी भनिन्छ। यस क्षेत्रमा गृष्मऋतुमा न्यानो हुन्छ भने हिउँदमा निकै जाडो हुन्छ। गृष्मऋतुमा तापक्रम २४-३० डिग्री सेल्सियससम्म पुग्दछ भने हिउँदमा ० डिग्री सेल्सियससम्म ओर्लिन्छ। गर्मीमा यस क्षेत्रमा १२५ सेन्टिमिटरसम्म वर्षा हुन्छ। वर्षा दक्षिणबाट उत्तरतर्फ क्रमश कम हुँदै जान्छ।

जिल्लाको नौकुण्ड, कालिका र उत्तरगया गाउँपालिकाको अधिकांश स्थानका साथै गोसाईकुण्ड गाउँपालिकास्थित जिल्ला सदरमुकाम धुञ्चे पनि यही हावापानी अन्तर्गत पर्दछन्।

१.२.३ ठण्डा समशीतोष्ण हावापानी

समुन्द्री सतहदेखि २१००-३३०० मिटरसम्मको उचाईमा ठण्डा समशीतोष्ण हावापानी पाईन्छ। यस क्षेत्रमा तापक्रम १५-२० डिग्री सेल्सियस र जाडोमा ० डिग्री सेल्सियस भन्दा तल हुन्छ। गर्मीमा वर्षा १०० सेन्टिमिटरसम्म हुन्छ भने हिउँदमा हिमपात हुने गर्दछ। न्यून तापक्रम र न्यून वर्षाको कारणले यहाँ खेतीपाती अत्यन्तै कम हुन्छ र जीवन कष्टकर भए पनि स्वास्थ्यको दृष्टिले यस्तो हावापानी उपयुक्त मानिन्छ। नौकुण्ड गाउँपालिकाका यासा, सिमबन्दी, बच्चा, कालिका गाउँपालिकाका लोकिल, स्याउबारी, उत्तरगया गाउँपालिकाको तिरु, गोसाईकुण्ड गाउँपालिकाको ठूलोस्याफ्रु, थुमन, नागथली र आमाछोदिडमो गाउँपालिकाको गत्लाड, पार्वतीकुण्ड लगायतका स्थानहरू यस हावापानी अन्तर्गत क्षेत्रमा पर्दछ।

१.२.४ लेकाली हावापानी

३,३०० मिटर देखि ५,००० मिटर उचाईसम्मको हिमाली क्षेत्रको शुष्क ठण्डा हावापानीलाई लेकाली हावापानी भनिन्छ। यो क्षेत्रमा गर्मीमा १०-१५ डिग्री सेल्सियससम्म तापक्रम पाइन्छ भने जाडोमा ० डिग्री सेल्सियस भन्दा तल पुग्दछ। यहाँ वर्षभरिमा करिब ४० सेन्टिमिटरसम्म वर्षा हुन्छ। यस्तो हावापानी भएको क्षेत्रमा खेतीपाती हुँदैन तर पशुपालन (चौरीगाई, लेकाली भेडा) का लागि राम्रो मानिन्छ। मुलुककै पवित्र धार्मिकस्थल गोसाईकुण्ड, गणेशकुण्ड, सूर्यकुण्ड, नौकुण्ड आदि चर्चित पर्यटकीय स्थान लाडटाड उपत्यका, क्यान्जिन उपत्यका लगायतका स्थानहरू यस हावापानी अन्तर्गत पर्दछन्।

१.२.५ टुण्ड्रा हावापानी

समुन्द्र सतहबाट ५,००० मिटरभन्दा माथिको उचाईमा रहेको उच्च हिमाली क्षेत्रमा पाइने हावापानीलाई टुण्ड्रा हावापानी भनिन्छ। यसलाई लेकाली हावापानी पनि भनिन्छ। यहाँको तापक्रम ० डिग्री सेल्सियसभन्दा कम र वर्षाको रूपमा हिउँनै वर्षन्छ। यहाँ मध्याह्नपछि हिउँको भीषण हुरी चल्दछ। यहाँको हावापानीलाई हिमाली मरुभूमि जलवायु पनि भनिन्छ। जिल्लाका लाडटाड हिमाल र यालापिक लगायतका सुन्दर हिमाल यस हावापानी अन्तर्गत पर्दछन्।

१.३ प्रमुख नदीहरू

यस जिल्लाका मुख्य नदीहरूमा त्रिशूली र भोटेकोशी रहेका छन् भने सहायक नदीको रूपमा चिलिमे खोला, लाडटाड खोला, मैलुड खोला, फलाखु खोला आदि छन्।

१.४ प्रमुख ताल/पोखरी

यस जिल्लाका प्रमुख तालहरू गोसाईकुण्ड, सूर्यकुण्ड, पार्वतीकुण्ड, भैरवकुण्ड, सरस्वतीकुण्ड, गणेशकुण्ड, दुधकुण्ड, नौकुण्ड आदि हुन यिनलाई मुख्य धार्मिक स्थलको रूपमा पनि लिईन्छ।

१.५ जनसाङ्ख्यिक विवरण



रसुवा जिल्लाको जनसङ्ख्या ४६,६८९ रहेको छ। वि.सं. २०५८ मा २.१७ प्रतिशत रहेको वृद्धिदर घटेर २०६८ मा ०.३ प्रतिशत र २०७८ सालमा ०.४९ प्रतिशत भएको पाइएको छ। रसुवामा कूल जनसङ्ख्यामा पुरुष र महिलाको हिस्सा बराबरी जस्तै देखिन्छ। जनसङ्ख्या सम्बन्धी मुख्य नतिजालाई तलको तालिकामा देखाइएको छ।

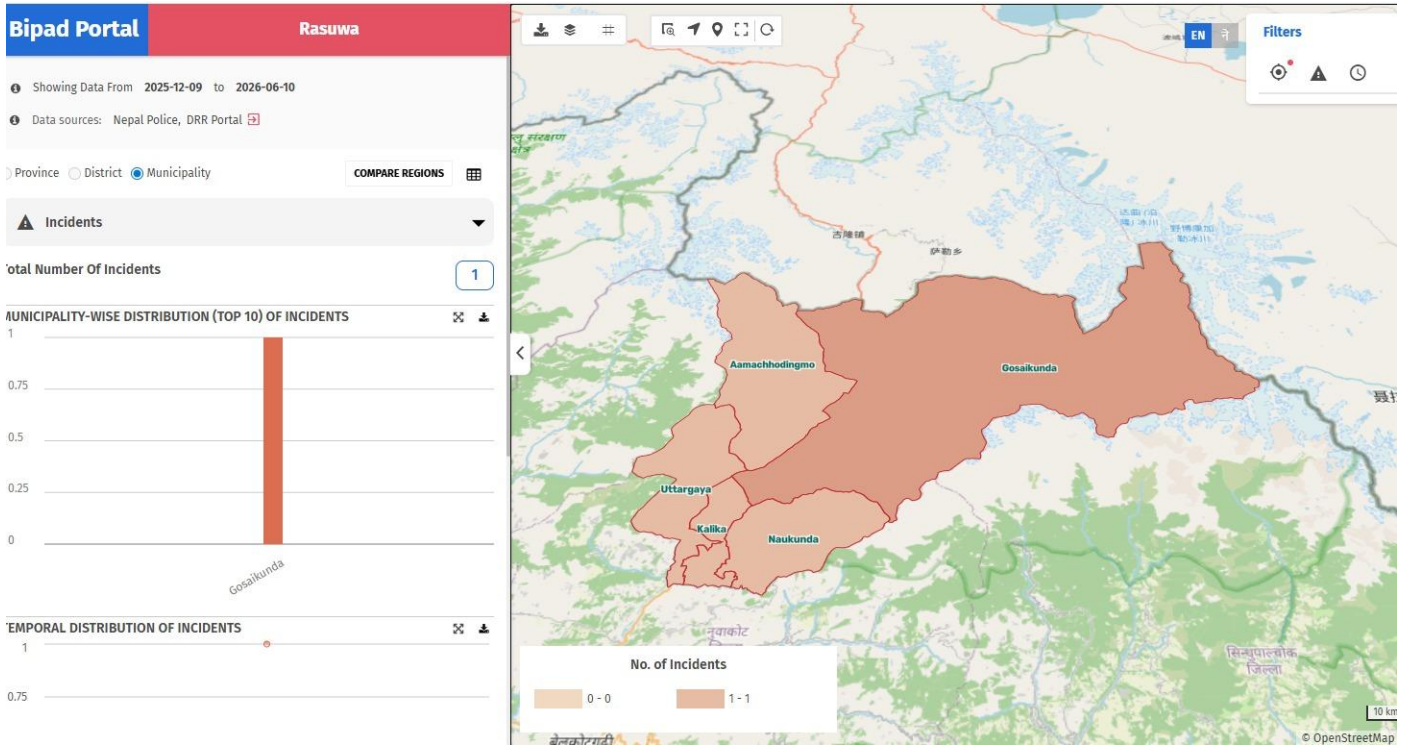
१.५.१ जनसङ्ख्या विवरण:

विवरण	जम्मा जनसंख्या	पुरुष	महिला	वार्षिक वृद्धिदर
२०५८	४४,७३१	२३,३५५	२१,३७६	२.१७%
२०६८	४३,३००	२१,४७५	२१,८२५	-०.३%
२०७८	४६,६८९	२४,०३५	२२,६५४	०.७२%

स्रोत: राष्ट्रिय जनगणना २०५८, २०६८ र २०७८ केन्द्रीय तथ्याङ्क विभाग

मनसुन पूर्वतयारी तथा प्रतिकार्य कार्ययोजना

२. परिचय



रसुवा जिल्ला विपद् प्रकोपको हिसाबले संवेदनशील जिल्लाको रूपमा रहेको छ। विपद् जोखिमको नक्साङ्कनमा रसुवा जिल्ला पहिरो, बाढी, आगलागि, हुरी बतास, चट्याङ, लेक लाग्ने, हिमपहिरो, वन्यजन्तु आक्रमण, महामारी, सडक दुर्घटना लगायतका जोखिमहरू पर्दछन्। मनसुनको समयमा मात्र नभई अन्य अवस्थामा समेत सुख्खा पहिरोले जनधनको क्षति हुने गरेको छ। जिल्लाको अधिकांस जमिन भिरालो, बलौटे माटो, वनजंगलको दिन प्रतिदिनको विनास, अग्ला अग्ला पहाड र हिमाल पर्वत, अवैज्ञानिक भू-उपयोग, अव्यवस्थित बसोवास र कमजोर भौगोलिक बनावटका कारण वर्षातका बेला वर्षाको पानीसँगै आउने पहिरो र त्यसले उत्पन्न हुने बाढी रसुवा जिल्लाको मुख्य विपद्को रूपमा रहेको देखिन्छ। जलवायु परिवर्तनका कारण हिमनदीको अग्रभाग तीव्र रूपमा पगलने र हिमतालहरू प्राकृतिक बाँधको नियन्त्रणमा रहन नसकी विष्फोट हुने अवस्थाले पनि विपद् जोखिम बढेको अवस्था छ। भूकम्पीय दृष्टिकोणबाट पनि रसुवा जिल्ला जोखिमपूर्ण अवस्थामा रहेको छ। यहाँको कमजोर भू-बनोटका साथै अधिकांश निजी आवास, विद्यालय, स्वास्थ्य संस्था, सरकारी कार्यालयहरूका भौतिक संरचनाहरू भूकम्प प्रतिरोधी नहुनु र विपद् जोखिम न्यूनीकरण सम्बन्धी चेतनाको अभावले २०७२ वैशाख १२ को भूकम्पले जिल्लामा जनधनको ठूलो क्षति भएको थियो। त्यसै गरी मिति २०८२।०३।२४ गते रसुवागढीस्थित भोटेकोशी नदीमा आएको हिमबाढीका कारण अपुरणीय मानवीय तथा भौतिक क्षति भएको थियो। क्षतिको विवरण यकिन गर्न गठित समितिले तयार गरेको "भोटेकोशी नदीमा आएको बाढीबाट भएको क्षतिको प्रारम्भिक विवरण" प्रतिवेदन जिल्ला प्रशासन कार्यालय, रसुवाको वेबसाईटमा समेत राखिएको छ। (<https://daorasuwa.moha.gov.np/page/ha-mab-dha>) ।

मनसुनजन्य विपद्बाट प्रभावित हुनसक्ने स्थान र जनसंख्याको पहिचान गरी विपद् जोखिम न्यूनीकरणका लागि पूर्वतयारी गर्न, विपद्को समयमा खोज, उद्धार, उपचार, राहत, पुनर्स्थापना र पुनर्निर्माण लगायतका कार्य गर्न मनसुन पूर्वतयारी (Preparedness), प्रतिकार्य (Response) तथा पुनर्लाभ (Recovery) सम्बन्धी गतिविधिहरू योजनावद्ध रूपमा सञ्चालन हुन जरुरी छ। त्यसैले मनसुनका समयमा हुन सक्ने विपद्बाट जनधनको क्षतिलाई न्यूनीकरण गर्न मनसुन पूर्वतयारी तथा प्रतिकार्य कार्ययोजना बनाई सो बमोजिम क्रियाकलाप सञ्चालन

गर्न आवश्यक देखिएकोले सम्बन्धित सरोकारवाला निकायहरू समेतको उपस्थितिमा जिल्ला विपद् व्यवस्थापन समितिको बैठकमा बृहत छलफल गरी प्राप्त सूचना तथा सुझावका आधारमा यो मनसुन पूर्वतयारी तथा प्रतिकार्य कार्ययोजना, २०८२ तर्जुमा गरिएको छ।

२.१ विपद् व्यवस्थापन सम्बन्धी संवैधानिक तथा कानूनी व्यवस्था

नेपालको संविधान, २०७२ ले प्राकृतिक प्रकोपबाट हुने जोखिम न्यूनीकरण गर्न पूर्व सूचना, तयारी, उद्धार राहत एवम् पुनर्स्थापना गर्ने कार्यलाई प्राकृतिक स्रोत साधनको संरक्षण सम्बर्द्धन र उपयोग सम्बन्धी नीतिमा समावेश गर्नुका साथै प्राकृतिक तथा गैर प्राकृतिक विपद् पूर्वतयारी, उद्धार, राहत र पुनर्लाभलाई संघ र प्रदेशको साझा अधिकार, विपद् व्यवस्थापन संघ, प्रदेश र स्थानीय तहको साझा अधिकार तथा स्थानीय तहको अधिकार सूचीमा समेत समावेश गरी विपद् जोखिम न्यूनीकरण तथा व्यवस्थापनलाई संवैधानिक सुनिश्चितता गरेको छ।

विपद् जोखिम न्यूनीकरण तथा व्यवस्थापन ऐन, २०७४ ले जिल्ला तहमा जिल्ला विपद् व्यवस्थापन समिति तथा स्थानीय तहमा स्थानीय विपद् व्यवस्थापन समितिको व्यवस्था गरी विपद् व्यवस्थापनका सम्बन्धमा पूर्वतयारी, प्रतिकार्य तथा पुनर्लाभका विभिन्न जिम्मेवारी दिएको छ।

स्थानीय सरकार सञ्चालन ऐन, २०७४ ले स्थानीय तहलाई विपद् व्यवस्थापन सम्बन्धी विभिन्न जिम्मेवारी निर्धारण गरेको छ। खासगरी विपद् व्यवस्थापन सम्बन्धी स्थानीय नीति, कानून, मापदण्ड र योजनाको कार्यान्वयन, अनुगमन र नियमन गर्ने, स्थानीयस्तरमा विपद् पूर्वतयारी तथा प्रतिकार्य योजना, पूर्व सूचना प्रणाली, खोज तथा उद्धार, राहत सामग्रीको पूर्व भण्डारण, वितरण र समन्वय गर्ने, स्थानीय तटबन्ध नदी र पहिरोको नियन्त्रण तथा नदीको व्यवस्थापन र नियमन गर्ने, विपद् जोखिम क्षेत्रको नक्साङ्कन तथा बस्तीहरूको पहिचान र स्थानान्तरण गर्ने, विपद् व्यवस्थापनमा संघ, प्रदेश र स्थानीय समुदाय, संघ/संस्था तथा निजी क्षेत्रसँगको सहयोग, समन्वय र सहकार्य गर्ने, विपद् व्यवस्थापन कोषको स्थापना तथा सञ्चालन र स्रोत साधनको परिचालन, विपद् जोखिम न्यूनीकरण सम्बन्धी स्थानीयस्तरका आयोजनाको तर्जुमा, कार्यान्वयन, अनुगमन र मूल्याङ्कन, विपद् पश्चात स्थानीय स्तरको पुनर्स्थापना र पुर्ननिर्माण, स्थानीय स्तरको विपद् सम्बन्धी तथ्यांक व्यवस्थापन र अध्ययन अनुसन्धान, स्थानीय आपतकालीन कार्य सञ्चालन (LEOC), समुदायमा आधारित विपद् व्यवस्थापन सम्बन्धी कार्यक्रमको सञ्चालन लगायत विपद् व्यवस्थापन सम्बन्धी अन्य कार्य गर्ने जिम्मेवारी रहेका छन्।

२.२ उद्देश्यः

मनसुन पूर्वतयारी तथा प्रतिकार्य कार्ययोजना तर्जुमा गर्नुको उद्देश्य निम्नानुसार रहेको छ

- जिल्लाभित्र हुने मनसुनजन्य विपद्हरूको व्यवस्थापनका लागि प्रभावकारी पूर्वतयारी, प्रतिकार्य र पुर्नलाभका कार्यहरू गर्ने।
- मनसुनका समयमा रसुवा जिल्लामा हुनसक्ने सम्भावित विपद् जोखिम स्थान र प्रभावित हुनसक्ने जनसंख्याको पहिचान गरी निजहरूलाई विपद् जोखिम न्यूनीकरण तथा व्यवस्थापन सम्बन्धमा सु-सूचित गर्ने।
- विपद् जोखिम न्यूनीकरण तथा व्यवस्थापनमा सन्दर्भमा सरोकारवाला निकायको कार्यक्षेत्र, कार्यजिम्मेवारी र विषयक्षेत्र अपेक्षित उपलब्ध सहितको स्पष्ट कार्ययोजना तयार गरी कार्यान्वयन गर्ने।
- पूर्व सूचना प्रणालीको व्यवस्था गरी सम्भावित विपद्बाट जनधनको क्षतिको न्यूनीकरण गर्ने।

२.३ विपद् जोखिम न्यूनीकरण तथा व्यवस्थापन सम्बन्धमा जिल्लाका आवश्यकता तथा प्राथमिकताहरू

- विपद् पूर्वतयारीका लागि सु-सूचित गर्न जनचेतनामूलक कार्यक्रम,

- बाढी र पहिरो सम्बन्धी पूर्व सूचना प्रणाली जडान,
- तालिम प्राप्त दक्ष जनशक्ति व्यवस्थापन,
- एम्बुलेन्स, दमकल, एक्स्याभेटर लगायतका साधनहरूको व्यवस्था,
- जोखिमयुक्त स्थानबाट बस्ती स्थानान्तरण गरी सुरक्षित स्थानमा एकीकृत बस्ती निर्माण,
- भूकम्प प्रतिरोधी भौतिक संरचनाको निर्माण,
- जिल्ला अन्तरगतका राजमार्ग, सहायक मार्ग तथा स्थानीय सडकको स्तरोन्नति,
- स्थानीय तहको विपद् व्यवस्थापन क्षमता अभिवृद्धि,
- विपद् जोखिम न्यूनीकरण तथा व्यवस्थापन सम्बन्धमा संघ, प्रदेश, स्थानीय तहका निकाय वा पदाधिकारी, सामाजिक संघ संस्था, समुदाय र सरोकारवालाबीच प्रभावकारी समन्वय र सहकार्य।

३. मनसुनजन्य विपद् जोखिम बस्ती तथा स्थानहरू:

पहिरोबाट जोखिम क्षेत्रहरू

उत्तरगया गाउँपालिका						
वडा नं.	स्थानहरू	नजिकैको खुला स्थान	नजिकैको आश्रयस्थल	हेलिकप्टर अवतरण गर्न सक्ने स्थानहरू	नजिकैको सुरक्षा ईकाई	सुरक्षा ईकाईसम्म पुग्न लाग्ने समय र पैदल दुरी
१	<ul style="list-style-type: none"> • गोगने • चिप्लेटी • तिरु • करुमर्याङ • मैलुङ • सिरुचेत 	<ul style="list-style-type: none"> •तिरुको माथिल्लो भाग •करुमर्याङ माथिको जंगलको भाग 	<ul style="list-style-type: none"> • डाँडागाउँ मा.वि. • डाँडागाउँ • पञ्चलिङगे आ.वि. खड्कु • सामुदायिक भवन खड्कु • गणेश प्रा.वि.सिरुचेत 	<ul style="list-style-type: none"> •मैलुङ •ठुलागाउँ •मैलुङ •पैरेवेशी 	डाँडागाउँ प्रहरी चौकी / मैलुङ प्रहरी चौकी	<ul style="list-style-type: none"> २ घण्टा/८ कि.मी. १ घण्टा /३ कि.मी. २ घण्टा/८ कि.मी. १.५घण्टा/५ किमि १ घण्टा/४ कि.मी. १ घण्टा/३ कि.मी.
२	<ul style="list-style-type: none"> • कटुन्जे • सिम्ले 	डाँडागाउँ सिम्ले खेल मैदान	<ul style="list-style-type: none"> • डाँडागाउँ मा.वि. • डाँडागाउँ • स्थानीय सडक आसपासको क्षेत्र 	<ul style="list-style-type: none"> •मैलुङ •पैरेवेशी 	डाँडागाउँ प्रहरी चौकी / मैलुङ प्रहरी चौकी	४० मिनेट/२ कि.मी.
३	लयुङ र सालिमभित्ता	ठूलो आँगन पैरे गाउँ	<ul style="list-style-type: none"> • भुमेदेवी मा.वि. ठुलोगाउँ • भुमेदेवि मन्दिर 	ठुलोगाउँ	डाँडागाउँ प्रहरी चौकी	१ घण्टा/६ कि.मी.
४	<ul style="list-style-type: none"> • पैरेवेशी • मनिगाउँ • हुंगे 	नौविसे कर्मिडाँडा सडक	<ul style="list-style-type: none"> • गाउँपालिकाको कार्यालय • भुवनेश्वरी प्रा.वि.मनिगाउँ • नवविजयी मा.वि. भलायडाँडा • चौरखर्क स्वास्थ्य चौकी 	पैरेवेशी	वेत्रावती प्रहरी चौकी	<ul style="list-style-type: none"> १/२घण्टा/४ कि.मी. २ घण्टा/५ कि.मी.

५	<ul style="list-style-type: none"> उपल्लोपौवा खाल्टे नौबिसे 	बोगटीटार, चौकीटार नौबिसे फाँट	<ul style="list-style-type: none"> सामुदायिक भवन बाराहि प्रा.वि.बनुवा निलकण्ठ मा.वि. बोगटीटार भिमसेनस्थान प्रा.वि.माझगाउँ 	बोगटीटार	वेत्रावती प्रहरी चौकी	३० मिनेट/२ कि.मी.
---	--	-------------------------------------	---	----------	--------------------------	-------------------

आमाछोदिडमो गाउँपालिका

वडा नं.	स्थानहरू	नजिकैको खुला स्थान	नजिकैको आश्रयस्थल	हेलिप्याड भएको स्थानहरू	नजिकैको सुरक्षा ईकाई	सुरक्षा ईकाईसम्म पुग्न लाग्ने समय र पैदल दुरी
१	ठुलो हाकु हाकुवेशी फुलबारी	थालागाड पाडलिङ	हाकु मा.वि. ठुलो हाकु सामुदायिक भवन हाकुवेशी मा.वि. हाकुवेशी	मैलुङ पैरेवेशी	प्रहरी चौकी हाकुवेशी	१ घण्टा/३ कि.मी.
२	ग्रे गाउँ सानोहाकु	वडा कार्यालयको खुला जग्गा	ग्रे मा.वि. ग्रे गाउँ	मानचेत थामुचेत	नेसिङ प्रहरी चौकी	१.५ घण्टा/४ कि.मी.
५	पाजुङ र केराबारी	थाम्बुचेत	पाजुङ प्रा.वि.पाजुङ	थामुचेत	थामुचेत प्रहरी चौकी	४५ मिनेट/२.५ कि.मी.

नौकुण्ड गाउँपालिका

वडा नं.	स्थानहरू	नजिकैको खुला स्थान	नजिकैको आश्रयस्थल	हेलिप्याड भएको स्थान	नजिकैको सुरक्षा ईकाई	सुरक्षा ईकाईसम्म पुग्न लाग्ने समय र पैदल दुरी
१	साङयुल क्षेत्र छुपरखोला	सिमबन्दी काडनी डाँडा	सिमबन्दी प्रा.वि. स्वास्थ्य चौकी पारच्याड गाउँपालिका कार्यालय	लारच्याड	पारच्याड प्रहरी चौकी	२ घण्टा/६ कि.मी.
२	बच्चा युब्रा	लारच्याडटार	यासाँगाउँ वडा कार्यालय	लारच्याड	पारच्याड प्रहरी चौकी	१ घण्टा/३ कि.मी.
४	दनुस्वारा	पाटीखर्क	कालिका प्रा.वि.दनुस्वारा	सरमथली	पारच्याड प्रहरी चौकी	२ घण्टा/६ कि.मी.
५	खाल्चेत	किमार्जुङ डाँडा	दुप्चेश्वरी मा.वि. सामुदायिक भवन चिती	ठुलो भोर्ले	पारच्याड प्रहरी चौकी	२ घण्टा/६ कि.मी.
६	घोर्मु	घोर्मु सडक भञ्ज्याङ क्षेत्र	घोर्मु मा.वि. गोसाईकुण्ड मा.वि. सरस्यू	लोकिल	पारच्याड प्रहरी चौकी	२ घण्टा/५ कि.मी.

गोसाईकुण्ड गाउँपालिका

वडा नं.	स्थानहरू	नजिकैको खुला स्थान	नजिकैको आश्रयस्थल	हेलिप्याड भएको स्थानहरू	नजिकैको सुरक्षा ईकाई	सुरक्षा ईकाईसम्म पुग्न लाग्ने समय र पैदल दुरी
१	दाहलफेदि तार्सागाउँ मेन्दोगाउँ	सामुदायिक विद्यालयका प्राङ्गण	अरुणोदय आ.वि. सामुदायिक भवन नेपाल राष्ट्रिय आ.वि.	नागथली	थुमन प्रहरी चौकी	१.५ घण्टा/४ कि.मी. २० मिनेट/१ कि.मी.
२	घट्टेखोला टिमुरे खैदी	नयाँ सामुदायिक भवनको चौर	नेपाल राष्ट्रिय आ.वि. टिमुरे सामुदायिक भवन खैदी गुम्बा	टिमुरे रसुवागढी	सीमा प्रहरी चौकी सैनिक पोष्ट वि.ओ.पि. टिमुरे	२० मिनेट/१ कि.मी. १ घण्टा/३ कि.मी.
३	लिडलिड शेर्पागाउँ	लिडलिड गुम्बाको प्राङ्गण बृद्धिम खाम्जिड	लिडलिड प्रा.वि. खामजिड सामुदायिक भवन ने.रा. प्रा.वि. खामजिड	खाम्जिड	प्रहरी चौकी स्याफ्रु	१.५ घण्टा/५ कि.मी. ४ घण्टा/५ कि.मी.
४	लाडटाड सिन्धुप	थाडसेप मुण्डु घोडातवेला	ने.रा.प्रा.वि. लाडटाड सामुदायिक भवन स्वास्थ्य चौकी	खाम्जिड क्यान्जिड घोडा तबेला लामा होटेल	प्रहरी चौकी स्याफ्रु सैनिक पोष्ट	१.५ घण्टा/२.५ कि.मी. २० मिनेट/१ कि.मी. १.५ घण्टा/३.५ कि.मी.
५	कोमिन स्याफ्रुवेशी सानोभार्खु	स्याफ्रुवेशी बारघुम्ती सडकखण्ड खम्बाटार	श्यामेवाडफेल मा.वि. सामुदायिक भवन स्वास्थ्य चौकी चिलिमे हाईड्रोपावर आवास क्षेत्र/ गापाको कार्यालय	स्याफ्रुवेशी खम्बाटार	प्रहरी चौकी स्याफ्रु सैनिक पोष्ट	४५ मिनेट/१.५ कि.मी. २० मिनेट/१ कि.मी. १.५ घण्टा/३.५ कि.मी.
६	नागुड केबु धुञ्जेबजार स्वागत गेट	मिनरल वाटर धुञ्जे बजार	ज्ञानयोति मा.वि. Himalayan Ontop मिनरल वाटर उद्योग	धुञ्जे	जि.प्र.का. सैनिक व्यारेक (श्रीनाथ गण)	१ घण्टा/४ कि.मी.

गोसाईकुण्ड गाउँपालिका

वडा नं.	स्थानहरू	नजिकैको खुला स्थान	नजिकैको आश्रयस्थल	हेलिप्याड भएको स्थानहरू	नजिकैको सुरक्षा ईकाई	सुरक्षा ईकाईसम्म पुग्न लाग्ने समय र पैदल दुरी
		बालमन्दिर खेल मैदान धुञ्जे	क्षेत्र धुञ्जे सामुदायिक भवन रसुवा मा.वि. धुञ्जे कभर्ड हल सरकारी भवनहरू		स.प्र.बल नेपाल नं.२० गुल्म DEOC	३० मिनेट/२ कि.मी.

कालिका गाँउपालिका

वडा नं.	स्थानहरू	नजिकैको खुला स्थान	नजिकैको आश्रयस्थल	हेलिप्याड भएको स्थान	नजिकैको सुरक्षा ईकाई	सुरक्षा ईकाईसम्म पुग्न लाग्ने समय र पैदल दुरी
१	<ul style="list-style-type: none"> राम्चे गुम्चेत ग्राड पलेप 	राम्चे (नेपाली सेनाको पुरानो ब्यारेक)	राम्चे सामुदायिक भवन/ग्राड आधारभुत विद्यालय/पलेप आधारभुत विद्यालय/सेतिभुमे मा.वि./तेम्नाड प्रा.वि. र सो को खेल मैदान/सडक क्षेत्र/वडा कार्यालय	स्याउबारी कालिकास्थान	ग्राड प्रहरी चौकी/कालिकास्थान प्रहरी चौकी/कालिकास्थान स्थित नेपाली सेना	१. (राम्चे)ग्राड प्रहरीलाई ४५ मिनेट. कालिकास्थान प्रहरी चौकी र नेपाली सेनालाई ३ घण्टा २. (गुम्चेत)ग्राड प्रहरीलाई १.५ घण्टा. कालिकास्थान प्रहरी चौकी र नेपाली सेनालाई ५ घण्टा ३. (ग्राड) ग्राड प्रहरी चौकी सोही ठाउमा रहेको, कालिकास्थान प्रहरी चौकी र नेपाली सेनालाई ४ घण्टा ४. (पलेप) ग्राड प्रहरीलाई १.५ घण्टा. कालिकास्थान प्रहरी चौकी र नेपाली सेनालाई ३ घण्टा
२	<ul style="list-style-type: none"> धोविखोला काभ्रे प्राड्से 	स्याउबारी, सहिद स्मृति खेल मैदान, लोकिल, गुम्बु डाँडा खेल मैदान	नारायणस्थान आ.वि./कालिका हिमालय मा.वि. र क्याम्पस/सामुदायिक भवनहरू/स्याउबारी/मान व आश्रम भवन/प्रेटोल पम्प/हेलिप्याड	स्याउबारी कालिकास्थान	कालिकास्थान प्रहरी चौकी/कालिकास्थान स्थित नेपाली सेना	१. धोविखोला : २० मिनेट २. काभ्रे : ४५ मिनेट ३. प्राड्से : १.५ घण्टा

कालिका गाँउपालिका

वडा नं.	स्थानहरू	नजिकैको खुला स्थान	नजिकैको आश्रयस्थल	हेलिप्याड भएको स्थान	नजिकैको सुरक्षा ईकाई	सुरक्षा ईकाईसम्म पुग्न लाग्ने समय र पैदल दुरी
			क्षेत्र/सामुदायिक अस्पताल/ग्रिन गार्डेन बोर्डिङ स्कुल/सडक छेउछाउ/गेष्ट हाउस/काभ्रे प्रा. वि./सिलादेवि प्रा. वि./वडा कार्यालय			
३	<ul style="list-style-type: none"> धोविखोला कदमघारी डि खेत तारुके ढकालडाडा 	धारापानी खेल मैदान, धारापानी पुरानो खेल मैदान	सुन्धारा मा.वि./खेलकुद मैदान/सामुदायिक भवनहरू/सहिद स्मारक पार्क/मनकामना प्रा. वि./बच्छलादेवि आ. वि./धारापानी पुरानो खेल मैदान/वडा कार्यालय	खेलकुद मैदानमा वस्न सक्ने/कालिका स्थान	कालिकास्थान प्रहरी चौकी/कालिकास्थान स्थित नेपाली सेना	१. धोविखोला : १ घण्टा २. कदमघारी : १.५ घण्टा ३. तारुके : ३ घण्टा ४. ढकालडाडा : ०.५ घण्टा
४	<ul style="list-style-type: none"> उपल्लो रुप्सेपानी तल्लो रुप्सेपानी देवकोटा टोल गोडराड अम्बास सुरेली डाडागाउँ भदौरे वि.क. टोल अधिकारी गाउँ 	रुप्सेपानी खेल मैदान, दाईगाँरे चौतारा, ४ नं. वडा कार्यालय परिसर,	सेतिदेवी मा.वि./सुर्योदय प्रा.वि./रुप्सेपानि खेलकुद मैदान/चर्च/भदौरे चौतारो/सामुदायिक भवन/गुम्बा	वडा नं. ५ मा रहेका हेलिप्याड	कालिकास्थान प्रहरी चौकी/कालिकास्थान स्थित नेपाली सेना	१. उपल्लो रुप्सेपानी : २ घण्टा २. तल्लो रुप्सेपानी : ३ घण्टा ३. देवकोटा टोल/सुरेली : ३.५ घण्टा ४. अम्बाबास, गोटराड, वि क टोल, अधिकारी गाउँ, डाँडागाउँ : ४ घण्टा
५	<ul style="list-style-type: none"> धोविखोला ज्याङलाड माने डाँडा 	आहाल डाँडा खेल मैदान,	निलकण्ठ नमुना मा.वि./जिवजिवे अस्पताल क्षेत्र र	वडा नं. ५ मा रहेका हेलिप्याड/कालि	कालिकास्थान प्रहरी चौकी/कालिकास्थान स्थित नेपाली सेना	१. धोविखोला : ४५ मि. २. ज्याङलाड :

कालिका गाँउपालिका

वडा नं.	स्थानहरू	नजिकैको खुला स्थान	नजिकैको आश्रयस्थल	हेलिप्याड भएको स्थान	नजिकैको सुरक्षा ईकाई	सुरक्षा ईकाईसम्म पुग्न लाग्ने समय र पैदल दुरी
	<ul style="list-style-type: none"> गौरीगाउँ पात्ले (धोविखोला माथि) 	किमार्जुङ डाँडा	आसपास/ज्याङलाङ प्रा.वि./सामुदायिक भवनहरू/खेल मैदान/वडा कार्यालय आसपास/सडक क्षेत्र	कास्थान		१ घण्टा ३. माने डाँडा : १ घण्टा ४. गौरीगाउँ : १ घण्टा ५. पात्ले (धोविखोला माथि) : १.५ घण्टा

३.१ पहिरो जोखिम वस्तीहरूको वर्गीकरण (नौकुण्ड गा.पा/उत्तरगया गा.पा)

क. नौकुण्ड गाँउपालिका

क्र. सं.	वडा नं.	गाँउ टोल	समस्या हरू	असरहरू	वर्गीकरण	जोखिम रहेका घरहरू	वस्तीमा हुने असर	जोखिमको वर्गीकरण	जोखिमको स्तर
१	१	छाँपार खोला	ठुलो जटिल पहिरो	कृषि, भुमि, सडक	Cat-II	केहि अस्थायी घरहरू/ पहिरोको दाँयापट्टी प्रयोग नभएका घरहरू	मध्यम	मध्यम	मध्यम
२	१	संयुल	ठुलो जटिल पहिरो/चट्टान खस्ने	कृषि, भुमि, सडक	Cat-II	छैन	मध्यम	मध्यम	मध्यम
३	२	युन्ना/धानेलुङ्ग	पहिरो विस्तारै खसिरहेको जमिन	कृषि, भुमि, वस्ती	Cat-II	छैन	मध्यम	उच्च	उच्च
४	३	बिकाटोल	भारालो गहहा/भु-क्षय	कृषि, भुमि, घर	Cat-II	१३	मध्यम	मध्यम	मध्यम
५	४	धनुस्वारा	सडक कटानबाट गएको पहिरो	कृषि, भुमि, सडक	Cat-II	२	मध्यम	मध्यम	मध्यम
६	५	बडहरे/पुचछर	चट्टान/माटो खस्ने समस्या	कृषि, भुमि, वन	Cat-II	छैन	न्युन	उच्च	न्युन
७	६	कपथली	गेग्रान बहन	कृषि भुमी, खेती	Cat-II	१	न्युन	मध्यम	न्युन

क्र. सं.	वडा नं.	गाँउ टोल	समस्या हरू	असरहरू	वर्गीकरण	जोखिम रहेका घरहरू	बस्तीमा हुने असर	जोखिमको वर्गीकरण	जोखिमको स्तर
				कुलोको पाईप, सडक घर (ग्रेगान घरसम्म पुगेको)					
८	६	घोरमु	जटिल पहिरो/बढ्दो भु-क्षय	कृषि भुमी, खेती कुलोको पाईप, सडक	Cat-II	पहिरोको दाँया खण्डमा नजिकै रहेका घरहरू	मध्यम	उच्च	उच्च
८	६	एकपाखे	Translational Slide/ दरारहरू	कृषि, भुमी, सडक	Cat-II	१(दरार नजिकै)	मध्यम	उच्च	उच्च

ख. उत्तरगया गाँउपालिका

क्र. सं.	वडा नं.	गाँउ टोल	समस्या हरू	असरहरू	वर्गीकरण	जोखिम रहेका घरहरू	बस्तीमा हुने असर	जोखिमको वर्गीकरण	जोखिमको स्तर
१	१	ओली डिजोक	पुरानो पहिरो बस्तिमा जम्मा भएका ढुङ्गामा मनसुनमा पानी रसाउने	कृषि, भूमि, सडक	Cat-II	-	मध्यम	उच्च	मध्यम
२	१	काम्लुङ पुच्छार	विस्तारै जमिन सर्ने प्रक्रिया र पानी रसाउने/ढल्ल लागेका रुख विरुवा/भु-क्षय	कृषि, भुमि, सडक	Cat-II	१०	उच्च	न्युन	उच्च
३	१	सिरुचेत/कि पाखा	ग्रेगान बहन/बस्ति मुनि ढुङ्गा जम्मा हरने	कृषि, भुमि, बस्ती	Cat-II	छैन	मध्यम	मध्यम	मध्यम
४	१	धाना/भदौरे	मनसुन अवधिमा मौषमी खतरा		Cat	३	न्युन	मध्यम	मध्यम

क्र. सं.	वडा नं.	गाँउ टोल	समस्या हरू	असरहरू	वर्गीकरण	जोखिम रहेका घरहरू	बस्तीमा हुने असर	जोखिमको वर्गीकरण	जोखिमको स्तर
५	२	पात्ले सिरान	सडक छेउको माटो खस्ने		Cat	२	मध्यम		उच्च
६	२	खड्कु पुछार	ढलन लागेका रुख विरुवा/विस्तारै सरिरहेका जमिन र पानी रसाउने		Cat	छैन	मध्यम	-	उच्च
७	२	लाम्चे टुङ्गा	सडक छेउको माटो खस्ने नालिमा अत्याधिक पानी बग्ने		Cat	१	उच्च		उच्च
८	३	विमान नागथान	चट्टान खस्ने तथा वस्तिमुनी पुरानो पहिरो	कृषि, भुमि, घर	Cat-II	२	मध्यम	मध्यम	मध्यम
९	३	यालवाराड	बस्ती मुनी ग्रेगान बहन	कृषि, भुमि, सडक	Cat-II	छैन	मध्यम	उच्च	उच्च
१०	३	सालिम भित्ता	ग्रेगान बहन/सडक मुनी फेलिएर	कृषि, भुमि, बन	Cat-II	छैन	मध्यम	मध्यम	मध्यम
११	३	छपेलि/पँधेरो/छाप पँधेरो	रोड कट फेलिएर	कृषि भुमी, खेती कुलोको पाईप, सडक घर (ग्रेगान घर सम्म पुगेको)	Cat-II	छैन	मध्यम	मध्यम	मध्यम
१२	३	भदौरे सिम	ग्रेगान/रोड कट फेलिएर	कृषि भुमी, खेती कुलोको पाईप, सडक	Cat-II	छैन	न्युन	मध्यम	मध्यम
१३	३	पैरे गाँउ/ घट्टमोड	सडक भासिने/भिरमा माटो सनें/भिरालो गाहहा/विद्युतीय खम्बाको झुकाव	कृषि, भुमी, सडक	Cat-II	छैन	मध्यम	उच्च	उच्च

क्र. सं.	वडा नं.	गाँउ टोल	समस्या हरू	असरहरू	वर्गीकरण	जोखिम रहेका घरहरू	बस्तीमा हुने असर	जोखिमको वर्गीकरण	जोखिमको स्तर
१४	४	भलाया डाँडा/ढकालस्वारा		सडक किनाराको नालिमा पानीको उच्च बहा/नदिमा पानीको बहाव/नदि किनाराको क्षरणमा सानो स्केलको माटो खसेको	Cat	२		मध्यम	मध्यम
१५	४	ढुङ्गे		ढुङ्गा खस्ने ग्रेगान बहन	Cat	छैन		मध्यम	मध्यम
१६	५	चापागाँउ/ टिका टोल		भु-क्षय	Cat	छैन		न्युन	न्युन
१७	५	नौविसे		ग्रेगान बहन/नदिले कटान गरेको भु-क्षय	Cat	१७		मध्यम	मध्यम

४. कार्यक्षेत्र (क्षेत्रगत रूपमा) जिम्मेवार, सहयोगी संघ/संस्थाहरू

मनसुनजन्य विपद् जोखिम न्यूनीकरण तथा व्यवस्थापन गर्न सम्बन्धित पक्षहरूबीचको सहयोग, समन्वय र सहकार्य मार्फत स्रोतको अधिकतम परिचालन गरी मनसुनजन्य विपद् जस्तै: बाढी, पहिरो, हिमपहिरोबाट जनधनको क्षति न्यूनीकरण गर्न विपद् पूर्वतयारी, प्रतिकार्य तथा पुर्नलाभ कार्यलाई व्यवस्थित, प्रभावकारी, जवाफदेही बनाउन निम्नानुसार ९ वटा विषय क्षेत्र निर्धारण गरिएको छ।

क्र.सं.	विषयक्षेत्र	मुख्य क्रियाकलाप	विषयगत जिम्मेवार निकाय	विषयगत क्षेत्रका सदस्यहरू
१	समन्वय, खोज तथा उद्धार	<ul style="list-style-type: none"> सरोकारवालाबीच समन्वय साधन स्रोतको प्रबन्ध जनशक्तिको परिचालन प्रभावितको खोज तथा उद्धार विपद् प्रभावितको उपचार 	जिल्ला विपद् व्यवस्थापन समिति <u>सहयोगी संस्था तथा निकाय:</u> जलविद्युत आयोजनाहरू	<ul style="list-style-type: none"> सबै सुरक्षा निकाय, स्थानीय तह, रसुवा अस्पताल, जनस्वास्थ्य कार्यालय, नेपाल रेडक्रस सोसाईटी गै.स.स.
२	खाद्य तथा कृषि	खाद्य तथा कृषि सामग्रीको प्रबन्ध, भण्डारण र वितरण	<ul style="list-style-type: none"> स्थानीय तहहरू कृषि विकास कार्यालय, नुवाकोट जिल्ला प्रशासन कार्यालय, नेपाली सेना, 	<ul style="list-style-type: none"> सुरक्षा निकाय, नेपाल रेडक्रस सोसाईटी, उद्योग वाणिज्य संघ, नागरिक समाज, गै.स.स.
३	आपतकालीन आश्रय स्थल	विपद् प्रभावितलाई सुरक्षित स्थानमा स्थानान्तरण गरी आवासको अस्थायी	<ul style="list-style-type: none"> जिल्ला प्रशासन कार्यालय, सघन शहरी तथा भवन निर्माण 	<ul style="list-style-type: none"> नेपाल रेडक्रस सोसाईटी, निर्माण व्यावसायी संघ,

क्र.सं.	विषयक्षेत्र	मुख्य क्रियाकलाप	विषयगत जिम्मेवार निकाय	विषयगत क्षेत्रका सदस्यहरू
	तथा गैर खाद्य सामग्री	व्यवस्था, • बन्दोबस्ती सामग्रीको प्रबन्ध, • राहत वितरण,	आयोजना, धादिङ, • स्थानीय तह,	• उद्योग वाणिज्य संघ, • दुवानी व्यावसायी संघ, • गै.स.स.
४	आपतकालीन स्वास्थ्य तथा पोषण	• विपद् प्रभावितको तत्कालीन उपचार विपद् क्षेत्रमा रोग तथा महामारी हुन नदिने, • रोग तथा महामारी भए नियन्त्रण गर्ने,	• जनस्वास्थ्य कार्यालय, • रसुवा अस्पताल, • स्वास्थ्य संस्थाहरू,	• सुरक्षा निकाय, • स्थानीय तह, • नेपाल रेडक्रस सोसाईटी, • गै.स.स.
५	आपतकालीन शिक्षा	• विपद्का समयमा मनोसामाजिक परामर्श मनोरञ्जनात्मक क्रियाकलाप, • विपद् प्रभावितलाई शैक्षिक गतिविधिको व्यवस्था,	• रसुवा अस्पताल, • स्थानीय तहहरू, • शिक्षा विकास तथा समन्वय इकाई, • अभिभावकहरू,	• नेपाल रेडक्रस सोसाईटी, • विद्यालय व्यवस्थापन समिति, • स्काउट लगायत अन्य गै.स.स.
६	खानेपानी र सरसफाई	• शुद्ध खानेपानी, व्यवस्थित शौचालयको व्यवस्था, • अस्थायी आवासलाइ स्वच्छ, सरसफाईयुक्त बनाउने,	• स्थानीय तह, • खानेपानी तथा सरसफाई डिभिजन कार्यालय, नुवाकोट,	• खानेपानी उपभोक्ता समूह, • गै.स.स.
७	आपतकालीन संरक्षण	• बालबालिका, वृद्ध, सुत्केरी, अशक्त, असहाय लगायत व्यक्तिहरूको सुरक्षा र संरक्षण महिला बालबालिका उपर यौनहिंसा, बेचबिखन हुन नदिने,	• स्थानीय तह, • सुरक्षा निकाय, • बाल कल्याण अधिकारी	• नेपाल रेडक्रस सोसाईटी, • बाल क्लब, गै.स.स.
८	बन्दोबस्ती सामग्रीको व्यवस्था	• विपद् प्रभावितको पुनर्स्थापना नहुँदासम्म आवश्यक पर्ने भौतिक र वित्तीय साधन स्रोत तथा मानवीय सहायताको प्रबन्ध, • विपद् प्रभावितलाई जीविकोपार्जनको व्यवस्था,	• जिल्ला प्रशासन कार्यालय, • स्थानीय तह,	• नेपाल रेडक्रस सोसाईटी, • उद्योग वाणिज्य संघ, • रसुवा चेम्बर अफ कमर्श
९	तत्कालीन पुनर्लाभ	• विपद् प्रभावितको सुरक्षित पुनर्स्थापना, • विपद् प्रभावितको क्षमता विकास तथा रोजगारीको प्रबन्ध,	• जिल्ला प्रशासन कार्यालय • स्थानीय तह	• राष्ट्रिय विपद् जोखिम न्यूनीकरण तथा व्यवस्थापन प्राधिकरण • डिभिजन सडक नुवाकोट, • सघन शहरी तथा भवन निर्माण आयोजना धादिङ • कृषि विकास कार्यालय नुवाकोट, • जिल्ला पशु सेवा कार्यालय, रसुवा • गै.स.स.

५ कार्यक्षेत्रगत रूपमा पूर्वतयारी तथा प्रतिकार्य कार्ययोजना

५.१ समन्वय, खोज तथा उद्धार

क्र.सं.	क्रियाकलाप	जिम्मेवार निकाय	सहयोगी निकाय	समय/सीमा
पूर्वतयारी कार्ययोजना				
१	मनसुन पूर्व सबै विषयक्षेत्रहरूको (Cluster) छुट्टाछुट्टै बैठक सञ्चालन गर्ने। सदस्यहरूको जिम्मेवारी तोक्ने। प्रतिकार्यका लागि तयारी अवस्थामा रहने। IMPACT BASED FORECASTING का लागि समन्वय गर्ने।	•जिल्ला विपद् व्यवस्थापन समिति, •स्थानीय विपद् व्यवस्थापन समिति	DEPARTMENT OF HYDROLOGY & METROLOGY, सम्बन्धित विषयगत कार्यालयहरू	जेठ मसान्त
२	अभ्यास मनसुन TTX, FTX सञ्चालन गर्ने	श्री श्रीनाथ गण धुन्चे	•जिल्ला विपद् व्यवस्थापन समिति •सशस्त्र प्रहरी, •राष्ट्रिय अनुसन्धान,	जेठ मसान्त
३	जिल्ला विपद् व्यवस्थापन कोषलाई अद्यावधिक राख्ने।	जिल्ला विपद् व्यवस्थापन समिति	जिल्ला प्रशासन कार्यालय	जेठ मसान्त
४	मनसुनका कारण हुने विपद् जोखिमका सम्भावित क्षेत्रका जनप्रतिनिधि तथा नागरिकहरू र साझेदार निकायहरू र सम्पर्क व्यक्तिको विवरण अद्यावधिक गर्ने।	जिल्ला विपद् व्यवस्थापन समिति, स्थानीय विपद् व्यवस्थापन समिति	सम्बन्धित विषयगत कार्यालयहरू र DEOC	जेठ मसान्त
५	जोखिमयुक्त स्थानमा पूर्व चेतावनी (Early Warning) का लागि प्रत्येक स्थानीय तहले प्रत्येक वडाका लागि कम्तिमा १/१ वटा माइक तथा साइरन खरिद गरी तयारी अवस्थामा राख्ने।	स्थानीय विपद् व्यवस्थापन समिति	जिल्ला विपद् व्यवस्थापन समिति स्थानीय तह	असार पहिलो साता
६	जोखिम स्थानमा विपद् सम्बन्धी जनचेतनामूलक छुट्टा सामग्री वितरण गर्ने साथै सञ्चार माध्यमबाट विपद् सचेतना सम्बन्धी प्रचार प्रसार गर्ने, गराउने।	जिल्ला विपद् व्यवस्थापन समिति, स्थानीय विपद् व्यवस्थापन समिति	•विपद् क्षेत्रमा काम गर्ने गै.स.स.हरू, •स्थानीय सञ्चार माध्यम, • सबै स्थानीय तह,	असार १५/ निरन्तर
७	सबै स्थानीय तह, वडाहरूमा विपद् समितिलाई सक्रिय बनाउने, कम्तीमा ५/५ जनाको खोज तथा उद्धारकर्ता (CSSR) समूह निर्माण, तालिम र विकास	सबै स्थानीय तह	विभिन्न संघसंस्थाहरू	तुरुन्तै
८	जिल्ला तथा स्थानीय स्तरमा उपलब्ध खोज तथा उद्धार सामग्रीहरूको सूची तयार गरी व्यवस्थापन गर्ने।	•जिल्ला विपद् व्यवस्थापन समिति, •स्थानीय विपद् व्यवस्थापन समिति •DEOC	•स्थानीय तह •LEOC	तुरुन्तै
९	मनसुनका कारण हुने विपद् व्यवस्थापन कार्यसग सम्बन्धित विषयगत कार्यालय प्रमुखहरू मनसुन	जिल्ला प्रशासन कार्यालय	सम्बन्धित कार्यालय प्रमुख	निरन्तर

क्र.सं.	क्रियाकलाप	जिम्मेवार निकाय	सहयोगी निकाय	समय/सीमा
	अवधिभर कार्यालयमा नै रहने, चनाखो रहने, विशेष कारणबश कार्यालय छाड्न परेमा कार्यसम्पादनमा असर नपर्ने सुनिश्चित गर्ने।			
१०	सबै स्थानीय तह र कार्यालयमा विपद् सम्पर्क व्यक्ति तोक्ने।	सम्बन्धित कार्यालय प्रमुख	-	तुरुन्तै
११	एकद्वार प्रणालीबाट मात्र विषयगत निकायको सूचना आदान प्रदान गर्ने।	<ul style="list-style-type: none"> • क्लष्टर लिड निकाय • जिल्ला प्रशासन कार्यालय 	-	निरन्तर
१२	सबै स्थानीय तहमा हेलिप्याड निर्माण सञ्चालन।	सम्बन्धित गाउँपालिका	सुरक्षा निकायहरू	
१३	विपद्जन्य लगायतका उद्धार कार्यका लागि धुञ्जे, मैलुड, स्याफ्रुवेशी, टिमुरे, मान्चेत लगायतका क्षेत्रमा रहेका हेलिप्याड तयारी अवस्थामा राख्ने	<ul style="list-style-type: none"> •सबै सुरक्षा निकायहरू •सबै स्थानीय निकाय 		
१४	सबै स्थानीय तहहरूमा Ware House को निर्माण गर्ने।	सबै स्थानीय तह		
१५	प्रत्येक गाउँपालिकास्तरमा आपतकालीन कार्यसञ्चालन केन्द्र (LEOC)को कार्य सञ्चालन गर्ने।	सबै स्थानीय तह		

प्रतिकार्य कार्ययोजना

क्र.सं.	क्रियाकलाप	जिम्मेवार निकाय	सहयोगी निकाय	समय सीमा
१	विपद्को जानकारी पश्चात् जिल्ला विपद् व्यवस्थापन समितिको अध्यक्षले तुरुन्तै उद्धार तथा राहत कार्यका लागि निर्देशन दिने	जिल्ला विपद् व्यवस्थापन समिति	Cluster Head, सुरक्षा निकाय, गै.स.स.	तुरुन्तै
२	उद्धार तथा राहत कार्यका लागि सबै Cluster हरूलाई परिचालन गर्ने।	जिल्ला विपद् व्यवस्थापन समिति	गै.स.स.	निरन्तर
३	द्रुत लेखाजोखा (Initial Rapid Assessment) सम्बन्धी फारम प्रयोग गरी तत्कालीन मानवीय सहयोगका लागि सूचना संकलन गर्ने।	जिल्ला विपद् व्यवस्थापन समिति	सुरक्षा निकाय, रेडक्रस, गै.स.स.	तत्कालै
४	विपद् व्यवस्थापनसँग सम्बन्धित क्लष्टर हेड, स्थानीय तहका प्रमुख, विपद् सम्पर्क व्यक्तिहरूको सम्पर्क सुत्र तयार गरी विपद्को सूचना प्राप्त भएपश्चात SMS/ WHATSAPP/VIBER/MESSANGER जस्ता उपयोगी माध्यम मार्फत जानकारी गराउने व्यवस्था मिलाउने।	जिल्ला प्रशासन कार्यालय	Cluster Team	घटना घटेको जानकारी पाएको १० मिनेटभित्र
५	प्रभावकारी रूपमा राहत तथा उद्धारका लागि स्थानीय विपद् व्यवस्थापन समितिलाई क्रियाशील बनाउने।	जिल्ला विपद् व्यवस्थापन समिति	जिल्ला समन्वय समिति	निरन्तर
६	सुरक्षित स्थानहरूको पहिचान गरी सरोकारवाला व्यक्ति निकायलाई जानकारी गराउने।	स्थानीय विपद् व्यवस्थापन समिति	स्थानीय तह, सुरक्षा निकाय	तुरुन्तै

८	सूचना संकलन र प्रवाहका लागि पालिकास्तरमा रहेको आपतकालीन कार्यसञ्चालन केन्द्र (LEOC) सँगको सम्पर्कमा रहने	DEOC	जिल्ला प्रशासन कार्यालय	निरन्तर
९	स्थानीय तह तथा विपद् व्यवस्थापन सम्बद्ध संघ संस्थाहरूसँगको समन्वयमा स्रोत परिचालन गर्ने।	जिल्ला विपद् व्यवस्थापन समिति	जिल्ला समन्वय समिति, स्थानीय तह	तुरुन्तै/निरन्तर
१०	अत्यावश्यक सेवा (सञ्चार, विद्युत लगायत) प्रवाहलाई यथाशक्य चाँडो सञ्चालनमा ल्याउने व्यवस्था मिलाउने।	जिल्ला विपद् व्यवस्थापन समिति	नेपाल टेलिकम, विद्युत प्रधिकरण डिभिजन सडक, नुवाकोट	तुरुन्तै/ यथाशक्य चाँडो
११	विपद् अवस्था विश्लेषण गरी विपद् व्यवस्थापनका लागि प्रदेश तथा केन्द्र सरकारसँग समन्वय गर्ने	जिल्ला विपद् व्यवस्थापन समिति	स्थानीय तह	निरन्तर

५.२ खाद्य तथा कृषि

क्र.स.	क्रियाकलाप	विषयगत जिम्मेवार निकाय	सहयोगी सदस्य निकायहरू	समय
पूर्वतयारी कार्ययोजना				
क्र.सं.	क्रियाकलाप	जिम्मेवार निकाय	सहयोगी निकाय	समय सीमा
१	खाद्य तथा कृषि Cluster बैठक सञ्चालन गर्ने। खाद्य तथा कृषि सहयोगको नक्साङ्कन गर्ने।	कृषि विकास कार्यालय, नुवाकोट	स्थानीय तह	जेठ मसान्त
२	खाद्यान्न वितरण कार्यदल गठन गर्ने।	कृषि विकास कार्यालय, नुवाकोट	कृषि क्षेत्रमा काम गर्ने गै.स.स.	जेठ मसान्त
३	खाद्यान्न भण्डारण तथा आपतकालीन आपूर्तिको व्यवस्था मिलाउने।	जिल्ला विपद् व्यवस्थापन समिति, कृषि विकास कार्यालय, नुवाकोट	स्थानीय तह	जेठ मसान्त
४	तयारी खाद्यान्नको बजार उपलब्धता पहिचान गर्ने।	कृषि विकास कार्यालय, नुवाकोट	स्थानीय तह, उद्योग वाणिज्य संघ	जेठ मसान्त
प्रतिकार्य कार्ययोजना				
क्र.सं.	क्रियाकलाप	जिम्मेवार निकाय	सहयोगी निकाय	समय सीमा
१	समन्वय, खोज तथा उद्धार Cluster सँग समन्वय गरी प्रभावित क्षेत्रको विवरण लिई आवश्यक खाद्य सामग्रीको वितरणको व्यवस्था मिलाउने।	कृषि विकास कार्यालय, नुवाकोट	स्थानीय तह	निरन्तर
२	प्रभावित/विस्थापित व्यक्तिहरूलाई खाद्य सुरक्षा कार्ड उपलब्ध गराउने।	जिल्ला प्रशासन कार्यालय	स्थानीय तह	घटना घटेको १ दिन भित्र
३	वितरण हुने खाद्य सामग्रीको गुणस्तरीयता सुनिश्चित गर्ने।	जिल्ला प्रशासन कार्यालय	स्थानीय तह	निरन्तर
४	वितरण केन्द्र निर्धारण गरी सबै सरोकारवालालाई जानकारी गराउने।	जिल्ला विपद् व्यवस्थापन समिति, स्थानीय विपद् व्यवस्थापन समिति	उद्योग वाणिज्य संघ	निरन्तर

५	व्यक्ति तथा निकायबाट प्राप्त खाद्य सामग्रीको सहयोगलाई एकद्वार प्रणालीबाट खाद्य सुरक्षा कार्डका आधारमा वितरण गर्ने।	जिल्ला विपद् व्यवस्थापन समिति, स्थानीय विपद् व्यवस्थापन समिति	कृषि विकास कार्यालय, नुवाकोट	निन्तर
---	--	---	------------------------------	--------

५.३ आपतकालीन आश्रयस्थल

पूर्वतयारी कार्ययोजना

क्र.सं.	क्रियाकलाप	जिम्मेवार निकाय	सहयोगी निकाय	समय सीमा
१	आपतकालीन आश्रय व्यवस्थापनसँग सम्बद्ध निकायको सहभागितामा Cluster को बैठक सञ्चालन गर्ने।	सघन शहरी विकास तथा भवन निर्माण डिभिजन कार्यालय	• राष्ट्रिय विपद् जोखिम न्यूनीकरण तथा व्यवस्थापन प्राधिकरण, • गै.स.स.	जेठ मसान्त
२	सम्भावित विपद् जोखिम अनुसार आपतकालीन आश्रयस्थलहरू (विद्यालय, सामुदायिक भवन, सुरक्षित अन्य स्थान) को पहिचान गर्ने।	सघन शहरी विकास तथा भवन निर्माण डिभिजन कार्यालय, धादिङ	• स्थानीय तह, • प्रहरी चौकी	जेठ मसान्त
३	विस्थापितहरूको लागि आवश्यक गैरखाद्य सामग्रीहरू त्रिपाल, टेन्ट, भाडाकुडा, लत्ता कपडा लगायत सामग्रीहरू तथा स्रोतको व्यवस्थापन गर्ने।	सघन शहरी विकास तथा भवन निर्माण डिभिजन कार्यालय, धादिङ	• स्थानीय तह, • प्रहरी चौकी • रेडक्रस	जेठ मसान्त

प्रतिकार्य कार्ययोजना

क्र.सं.	क्रियाकलाप	जिम्मेवार निकाय	सहयोगी निकाय	समय सीमा
१	आपतकालीन आश्रय व्यवस्थापन Cluster को आपतकालीन बैठक सञ्चालन गर्ने।	सघन शहरी विकास तथा भवन निर्माण डिभिजन कार्यालय, धादिङ	स्थानीय तह	घटनाको जानकारी पाउने वित्तिकै
२	आश्रयस्थलका लागि टेन्ट, त्रिपाल, डोरी, बाँस लगायतका सामग्रीहरू भण्डारण स्थलबाट सम्बन्धित स्थानमा पुऱ्याई वितरण गर्ने।	सघन शहरी विकास तथा भवन निर्माण डिभिजन कार्यालय, धादिङ	• स्थानीय तह, • रेडक्रस,	तुरुन्तै
३	भाडाँकुडा तथा लत्ताकपडा व्यवस्थापन गर्ने	जिल्ला विपद् व्यवस्थापन समिति	नेपाल रेडक्रस, स्थानीय तह	तुरुन्तै

५.४ आपतकालीन स्वास्थ्य र पोषण

क्र.सं.	क्रियाकलाप	जिम्मेवार निकाय	सहयोगी निकाय	समय
पूर्वतयारी कार्ययोजना				
क्र.सं.	क्रियाकलाप	जिम्मेवार निकाय	सहयोगी निकाय	समय सीमा
१	आपतकालीन स्वास्थ्य र पोषण Cluster बैठक सञ्चालन गरी आपतकालीन स्वास्थ्य परिक्षण कार्यदल गठन गर्ने।	जनस्वास्थ्य कार्यालय	• स्थानीय तह, गै.स.स.	जेठ मसान्त
२	सरकारी/गैरसरकारी, सामुदायिक तथा निजी स्वास्थ्य सेवा प्रदायक संस्था तथा क्षमता नक्साङ्कन गर्ने।	जनस्वास्थ्य कार्यालय	• स्थानीय तह, गै.स.स.	जेठ मसान्त

क्र.सं.	क्रियाकलाप	जिम्मेवार निकाय	सहयोगी निकाय	समय
३	आपतकालीन अवस्थामा आवश्यक पर्ने औषधीहरूको Buffer Stock सबै स्थानीय निकायहरूमा राख्ने व्यवस्था मिलाउने	जनस्वास्थ्य कार्यालय	•स्थानीय तह, गै.स.स.	तुरुन्तै
४	विपद् समयमा हुन सक्ने महामारीको सम्बन्धमा जनचेतनामूलक कार्यक्रमहरू सञ्चालन गर्ने साथै उक्त समयमा परिचालित हुन RRT हरूलाई तयारी अवस्थामा राख्ने	स्थानीय तह/जनस्वास्थ्य कार्यालय	सञ्चार माध्यम	जेठ मसान्त
५	प्रभावित क्षेत्रमा स्वास्थ्य शिविर सञ्चालन गर्न कार्यटोली गठन गर्ने।	जनस्वास्थ्य कार्यालय	•गै.स.स., सुरक्षा निकाय	जेठ मसान्त
६	थप उपचारका लागि सम्भावित स्वास्थ्य संस्था तथा क्षमताको नक्साङ्कन गर्ने।	जनस्वास्थ्य कार्यालय		जेठ मसान्त
७	एम्बुलेन्सको मर्मत सम्भार गरी चालू हालतमा राख्ने।	स्थानीय तह, जनस्वास्थ्य कार्यालय, रसुवा अस्पताल	•नेपाल रेडक्रस, जल विद्युत आयोजनाहरू	जेठ मसान्त

प्रतिकार्य कार्ययोजना

क्र.सं.	क्रियाकलाप	जिम्मेवार निकाय	सहयोगी निकाय	समय सीमा
१	आपतकालीन बैठक सञ्चालन गरी कार्य जिम्मेवारी तोक्ने।	जनस्वास्थ्य कार्यालय	गै.स.स.	तुरुन्तै
२	घाइतेहरूको उपचारका लागि तत्काल RRT टोली परिचालन गरी उपचारको व्यवस्था मिलाउने।	जनस्वास्थ्य कार्यालय, रसुवा अस्पताल, गै.स.स.	•सुरक्षा निकाय, •नेपाल रेडक्रस	निरन्तर
३	गर्भवती, सुत्केरी, शिशुहरूको लागि पोषणयुक्त खाद्य सामग्री उपलब्ध गराउने।	जनस्वास्थ्य कार्यालय	गै.स.स.	तुरुन्तै
४	आश्रयस्थलमा हुनसक्ने झाडापखाला, हैजा, टाईफाइड, हेपाटाइटिस A,E आदि रोगहरू फैलन नदिन रोकथामका उपायहरू अबलम्बन गर्ने।	जनस्वास्थ्य कार्यालय रसुवा रसुवा अस्पताल	गै.स.स.	तुरुन्तै
५	स्वास्थ्य तथा पोषण शिविर सञ्चालन गर्ने।	जनस्वास्थ्य कार्यालय रसुवा रसुवा अस्पताल	•गै.स.स., सुरक्षा निकाय	तुरुन्तै

५.५ आपतकालीन शिक्षा

क्र.सं.	क्रियाकलाप	जिम्मेवार निकाय	सहयोगी निकाय	समय
पूर्वतयारी कार्ययोजना				
क्र.सं.	क्रियाकलाप	जिम्मेवार निकाय	सहयोगी निकाय	समय सीमा
१	Cluster बैठक सञ्चालन गरी आपतकालीन शैक्षिक कार्यदल गठन गर्ने।	शिक्षा विकास तथा समन्वय इकाई	•स्थानीय तहहरू •गै.स.स.	जेठ मसान्त
२	जोखिमयुक्त स्थानमा रहेका विद्यालय, प्रारम्भिक	जिल्ला शिक्षा तथा समन्वय	•स्थानीय तहहरू	जेठ मसान्त

	बालविकास केन्द्र, साक्षरता कक्षा तथा स्रोतको नक्साङ्कन गर्ने।	इकाई	•गै.स.स.	
३	प्रभावित क्षेत्रमा अस्थायी सिकाइ केन्द्र (Temporary learning Center-TLC) सञ्चालन गर्न सकिने स्थान, त्रिपाल, टेन्ट, आपतकालीन शैक्षिक सामग्री, खेल सामग्री व्यवस्थापन गर्ने।	जिल्ला शिक्षा तथा समन्वय इकाई	•स्थानीय तहहरू •शहरी विकास तथा भवन निर्माण आयोजना, धादिङ	तुरुन्तै
प्रतिकार्य कार्ययोजना				
क्र.सं.	क्रियाकलाप	जिम्मेवार निकाय	सहयोगी निकाय	समय सीमा
१	Cluster बैठक सञ्चालन गरी शैक्षिक कार्यदल परिचालन गर्ने।	शिक्षा विकास तथा समन्वय इकाई	गै.स.स.	तुरुन्तै
२	अस्थायी सिकाई केन्द्र स्थापना गरी शैक्षिक गतिविधि सञ्चालन गर्ने।	शिक्षा विकास तथा समन्वय इकाई	गै.स.स.	तुरुन्तै
३	मनोसामाजिक परामर्श तालिम लिएका शिक्षकहरूको परिचालन तथा विभिन्न मनोरञ्जनात्मक गतिविधि सञ्चालन गर्ने।	जिल्ला शिक्षा तथा समन्वय इकाई	गै.स.स.	तुरुन्तै

५.६ खानेपानी सरसफाई

क्र.सं.	क्रियाकलाप	जिम्मेवार निकाय	सहयोगी निकाय	समय
पूर्वतयारी कार्ययोजना				
क्र.सं.	क्रियाकलाप	जिम्मेवार निकाय	सहयोगी निकाय	समय सीमा
१	WASH Cluster बैठक सञ्चालन गर्ने।	खानेपानी तथा सरसफाई डिभिजन कार्यालय, धादिङ	गै.स.स.	जेठ मसान्त
२	प्रभावित क्षेत्र, आपतकालीन आश्रयस्थल स्थलहरूमा स्वच्छ खानेपानी, शौचालय, सरसफाईका लागि आवश्यक सामग्री तथा स्रोत नक्साङ्कन गर्ने।	खानेपानी तथा सरसफाई डिभिजन कार्यालय, धादिङ	•स्थानीय तह, •गै.स.स.,	जेठ मसान्त
३	खानेपानी, सरसफाई तथा स्वास्थ्य प्रवर्द्धन सम्बन्धी तालिम प्राप्त व्यक्तिको सूची तयार गरी आवश्यकतानुसार परिचालनका लागि तयारी अवस्थामा राख्ने।	खानेपानी तथा सर सफाई डिभिजन कार्यालय, धादिङ	स्थानीय तह	तुरुन्तै

प्रतिकार्य कार्ययोजना				
क्र.सं.	क्रियाकलाप	जिम्मेवार निकाय	सहयोगी निकाय	समय सीमा
१	Cluster बैठक सञ्चालन गरी तोकिएको कार्यविवरण अनुसार तुरुन्तै परिचालन गर्ने।	खानेपानी तथा सरसफाई डिभिजन कार्यालय, धादिङ	गै.स.स.	तुरुन्तै
२	प्रभावित क्षेत्र आश्रयस्थलमा रहेको खानेपानीको मुहान सफा राख्ने (पियुष, वाटरगार्ड) तथा निश्चितस्थलमा मात्र	खानेपानी तथा सरसफाई डिभिजन कार्यालय, धादिङ	गै.स.स.	तुरुन्तै

	दिसा पिसाव गर्न सचेतीकरण गर्ने ।			
३	अस्थायी सिकाई केन्द्र मार्फत सरसफाई सम्बन्धी सचेतना प्रवर्दन गर्ने	खानेपानी तथा सर सफाई डिभिजन कार्यालय, धादिङ	•गै.स.स., •सञ्चार माध्यम	तुरुन्तै
४	आश्रयस्थलमा आवश्यकता अनुसार सरसफाई kit (हार्पिक, फिनेल, ब्रसलगायत) उपलब्ध गराउने ।	खानेपानी तथा सर सफाई डिभिजन कार्यालय, धादिङ	गै.सं.स.	तुरुन्तै
५	आपतकालीन आश्रयस्थलको अन्तिम निर्मलीकरण र सरसफाईको प्रबन्ध मिलाउने ।	खानेपानी तथा सर सफाई डिभिजन कार्यालय, धादिङ	गै.स.स.	तुरुन्तै

५.७ संरक्षण:

क्र.सं.	क्रियाकलाप	जिम्मेवार निकाय	सहयोगी निकाय	समय
पूर्वतयारी कार्ययोजना				
क्र.सं.	क्रियाकलाप	जिम्मेवार निकाय	सहयोगी निकाय	समय सीमा
१	संरक्षण Cluster बैठक सञ्चालन गर्ने। कार्य जिम्मेवारी तोक्ने।	स्थानीय तह/बाल कल्याण अधिकारी	गै.स.स.	जेठ मसान्त
२	मनोसामाजिक परामर्शकर्ताहरूको विवरण अद्यावधिक गर्ने।	स्थानीय तह/बाल कल्याण अधिकारी	गै.सं.स.	जेठ मसान्त
३	कानूनी उपचार, पुनर्स्थापना केन्द्र लगायतको पूर्वतयारी गर्ने।	स्थानीय तह/बाल कल्याण अधिकारी	गै.सं.स.	निरन्तर
४	विपद्को समयमा महिला, बालबालिका, अशक्त उपर हुनसक्ने जोखिमका बारेमा अभिमुखीकरण गर्ने।	स्थानीय तह/बाल कल्याण अधिकारी	•नेपाल प्रहरी, •गै.स.स.,	निरन्तर

प्रतिकार्य कार्ययोजना				
क्र.सं.	क्रियाकलाप	जिम्मेवार निकाय	सहयोगी निकाय	समय सीमा
१	घाइते, अपाङ्ग, ज्येष्ठ नागरिक तथा विशेष संरक्षणको आवश्यकता भएका व्यक्तिहरूको स्वास्थ्य तथा सुरक्षित बसाइका लागि समन्वय गर्ने।	बाल कल्याण अधिकारी/स्थानीय तह	•जिल्ला प्रहरी कार्यालय, •गै.स.स., •जनस्वास्थ्य कार्यालय,	निरन्तर
२	हराएका तथा बिछोडिएका परिवारको खोजी र पारिवारिक पुनर्मिलन र संरक्षण कार्यका लागि स्वयमसेवक परिचालन गर्ने।	बाल कल्याण अधिकारी/स्थानीय तह	•जिल्ला प्रहरी कार्यालय, •गै.स.स.	निरन्तर
३	मनोसामाजिक परामर्श सञ्चालन गर्ने।	बाल कल्याण अधिकारी/स्थानीय तह	•जिल्ला प्रहरी कार्यालय, •गै.स.स.	निरन्तर
४	बाल संरक्षण, चेलिवेटी वेचविखन नियन्त्रण सम्बन्धमा भरपर्दो संयन्त्र निर्माण गर्ने।	बाल कल्याण अधिकारी/स्थानीय तह	•महिला सञ्जाल, •बाल क्लब, •जिल्ला प्रहरी कार्यालय,	निरन्तर

५.८ बन्दोबस्ती क्षेत्र

क्र.सं.	क्रियाकलाप	जिम्मेवार निकाय	सहयोगी निकाय	समय
पूर्वतयारी कार्ययोजना				
क्र.सं.	क्रियाकलाप	जिम्मेवार निकाय	सहयोगी निकाय	समय सीमा
१	प्रतिकार्यका लागि प्रयोग हुनसक्ने जिल्ला भित्रका सवारी साधन तथा अन्य उपकरण हरूको विवरण अद्यावधिक गर्ने।	<ul style="list-style-type: none"> जिल्ला प्रशासन कार्यालय स्थानीय तह DEOC 	<ul style="list-style-type: none"> सबै सरकारी तथा सार्वजनिक निकाय, जलविद्युत आयोजना, निजी क्षेत्र, 	निरन्तर
२	सवारी सञ्चालनका लागि मनसुन अवधिभर सबै कार्यालयले सवारी साधन चुस्त दुरुस्त राख्ने।	सबै सरकारी कार्यालयहरू	सबै सरकारी तथा सार्वजनिक निकाय,	निरन्तर

प्रतिकार्य कार्ययोजना				
क्र.सं.	क्रियाकलाप	जिम्मेवार निकाय	सहयोगी निकाय	समय सीमा
१	जिल्लाका सबै सरकारी, गैरसरकारी संस्था तथा निजी सवारी साधन, एम्बुलेन्स उपकरणहरू समन्वयात्मक रूपमा परिचालन गर्ने	<ul style="list-style-type: none"> जिल्ला प्रशासन कार्यालय स्थानीय तह 	<ul style="list-style-type: none"> सबै सरकारी तथा सार्वजनिक निकाय, जलविद्युत आयोजना, निजी क्षेत्र, 	तुरुन्तै
२	भण्डार गृहमा रहेका सामग्रीहरू परिचालन गर्ने।	जिल्ला प्रशासन कार्यालय	DEOC	तुरुन्तै
३	खोज तथा उद्धार एवम् समन्वयमा खटिने जनशक्तीको लागि बन्दोबस्तीको प्रबन्ध गर्ने।	जिल्ला प्रशासन कार्यालय र सम्बन्धित निकायहरू	स्थानीय तह	तुरुन्तै

५.९ तत्कालीन पुनर्लाभ

क्र.सं.	क्रियाकलाप	जिम्मेवार निकाय	सहयोगी निकाय	समय
पूर्वतयारी कार्ययोजना				
क्र.सं.	क्रियाकलाप	जिम्मेवार निकाय	सहयोगी निकाय	समय सीमा
१	सम्भावित विपद् पश्चात पुनर्लाभमा संलग्न सरकारी तथा गैरसरकारी संस्थाहरूको विवरण अद्यावधिक गर्ने। स्रोतको नक्साङ्कन गर्ने।	जिल्ला समन्वय समिति	स्थानीय तह	निरन्तर
२	सबै Cluster हरूको नियमित बैठक सञ्चालन गर्ने	जिल्ला विपद् व्यवस्थापन समिति		निरन्तर
प्रतिकार्य कार्ययोजना				
१	स्थानीय तह, प्रदेश सरकार र केन्द्र सरकारसँग सहकार्य गरी पुनर्लाभका कार्य गर्ने।	जिल्ला प्रशासन कार्यालय	<ul style="list-style-type: none"> स्थानीय तह, सघन शहरी तथा भवन निर्माण आयोजना, धादिङ 	तुरुन्तै

६. विपद् व्यवस्थापनमा संलग्न पदाधिकारीहरूको सम्पर्क विवरण:

६.१ जिल्ला विपद् व्यवस्थापन समिति (DDMC), रसुवाका पदाधिकारीहरू:

क्र.सं.	नाम,थर	दर्जा	कार्यालय	भूमिका
१.	श्री राजेश पन्थी	प्रमुख जिल्ला अधिकारी	जिल्ला प्रशासन कार्यालय	अध्यक्ष
२.	श्री विजय लामा	उप-प्रमुख	जिल्ला समन्वय समिति	सदस्य
३.	श्री बुचुड तामाङ	अध्यक्ष	आमाछोदिडिमो गाउँपालिका	सदस्य
४.	श्री माधव प्रसाद अर्याल	अध्यक्ष	उत्तरगया गाउँपालिका	सदस्य
५.	श्री हरिकृष्ण देवकोटा	अध्यक्ष	कालिका गाउँपालिका	सदस्य
६.	श्री कैसाङ नुर्पु तामाङ	अध्यक्ष	गोसाईकुण्ड गाउँपालिका	सदस्य
७.	श्री नुर्वु साङ्बो घले	अध्यक्ष	नौकुण्ड गाउँपालिका	सदस्य
८.	श्री राजेन्द्र प्रसाद आचार्य	जिल्ला समन्वय अधिकारी	जिल्ला समन्वय समितिको कार्यालय	सदस्य
९.	श्री श्याम कुमार शाह	वरिष्ठ संरक्षण अधिकृत	लाडटाङ राष्ट्रिय निकुञ्ज कार्यालय	सदस्य
१०.	श्री शम्भु तामाङ	डिभिजनल वन अधिकृत	डिभिजन वन कार्यालय	सदस्य
११.	श्री प्रद्युम्न प्रसाद गौतम	प्रमुख सेनानी	श्रीनाथ गण	सदस्य
१२.	श्री अशोक थापा	प्रहरी नायब उपरीक्षक	जिल्ला प्रहरी कार्यालय	सदस्य
१३.	श्री विष्णु पोखरेल	सशस्त्र प्रहरी नायब उपरीक्षक	सशस्त्र प्रहरी बल, नेपाल नं. २० गुल्म हे.क्वा.	सदस्य
१४.	श्री हेमन्त कुमार थिङ्ग	प्रमुख अनुसन्धान अधिकृत	राष्ट्रिय अनुसन्धान जिल्ला कार्यालय	सदस्य
१५.	डा.अमित प्रजापति	मेडिकल सुपरिटेन्डेन्ट	रसुवा अस्पताल	सदस्य
१६.	श्री निरध्वज घर्ति मगर	कार्यालय प्रमुख	जनस्वास्थ्य कार्यालय	सदस्य
१७.	ई.सुवास बाँनिया	सर्व-डिभिजन प्रमुख	जलस्रोत तथा सिंचाई विकास सर्व-डिभिजन कार्यालय	सदस्य
१८.	ई.रविन महर्जन	कार्यालय प्रमुख	पूर्वाधार विकास कार्यालय	सदस्य
१९.	ई.गुञ्जमान तामाङ	कार्यालय प्रमुख	ने.वि.प्रा., रसुवा वितरण केन्द्र	सदस्य
२०.	श्री नारायण राज श्रेष्ठ	कार्यालय प्रमुख	नेपाल दूरसञ्चार केन्द्र	सदस्य
२१.		प्रमुख/प्रतिनिधि	राष्ट्रिय मान्यताप्राप्त राजनैतिक दलहरू	सदस्य
२२.	श्री केशव प्रसाद पौडेल	अध्यक्ष	नेपाल पत्रकार महासंघ, जिल्ला शाखा रसुवा	सदस्य
२३.	श्री हेमनाथ खतिवडा	अध्यक्ष	गैरसरकारी महासंघ, रसुवा।	सदस्य
२४.	श्री सुकसाङ तामाङ	अध्यक्ष	उद्योग वाणिज्य महासंघ, रसुवा।	सदस्य
२५.	श्री बाबुलाल तामाङ	अध्यक्ष	नेपाल रेडक्रस सोसाईटी, जिल्ला शाखा	सदस्य
२६.	श्री संजिव अमात्य	अध्यक्ष	रसुवा चेम्बर अफ कमर्श	सदस्य
२७.	श्री द्रुव प्रसाद अधिकारी	सहायक प्रमुख जिल्ला अधिकारी	जिल्ला प्रशासन कार्यालय रसुवा	सदस्य- सचिव

६.२ क्षेत्रगत अगुवा तथा समिति संरचना

क्र. सं.	क्षेत्र	क्षेत्रगत अगुवा	सम्पर्क व्यक्ति	सम्पर्क नं.		E-mail
				मोबाईल	कार्यालय	
१	समन्वय, खोज तथा उद्धार	जिल्ला प्रशासन कार्यालय	प्रमुख जिल्ला अधिकारी	९८५१२७७७७७	०१०५४०१३१	rasuwadao@gmail.com

क्र. सं.	क्षेत्र	क्षेत्रगत अगुवा	सम्पर्क व्यक्ति	सम्पर्क नं.		E-mail
				मोबाईल	कार्यालय	
२	खाद्य तथा कृषि	कृषि विकास कार्यालय, नुवाकोट	कार्यालय प्रमुख	९८५११५०१२८		
३	आपतकालीन आश्रय स्थल तथा गैर खाद्य सामग्री	सघन शहरी तथा निर्माण आयोजना धादिङ	आयोजना प्रमुख	९८५११३८९०७	०१०५२१२२६	pubbc.dhading@gmail.com
४	आपतकालीन स्वास्थ्य तथा पोषण	जनस्वास्थ्य कार्यालय	कार्यालय प्रमुख	९८४७९९६९७६	०१०५४०१८८	dhorasuwa@gmail.com
५	आपतकालीन शिक्षा	शिक्षा विकास तथा समन्वय इकाई	इकाई प्रमुख	९८४६३५६६९०	०१०५४०१५७	
६	आपतकालीन संरक्षण बन्दोबस्ती तत्कालीन पुनर्लाभ	जिल्ला प्रशासन कार्यालय	प्रमुख जिल्ला अधिकारी	९८५१२७७७७७	५४०१३१, ५४००१९	rasuwadao@gmail.com
७	खानेपानी स्वास्थ्य सरसफाई	खानेपानी तथा सरसफाई डिभिजन कार्यालय, नुवाकोट	डिभिजन प्रमुख	९८५११६७८८५		pr3wssd2@gmail.com
८	तत्कालीन पुर्नलाभ	जिल्ला समन्वय समिति	जिल्ला समन्वय अधिकारी	९८४१९४७३१९	५४०२५२	ddcrasuwa@gmail.com
		गोसाईकुण्ड गाउँपालिका	प्रमुख प्रशासकीय अधिकृत	९८४१४२१९८८	०१०-५४१०८८	gosaikundapalika@gmail.com
		आमाछोदिङमो गाउँपालिका	प्रमुख प्रशासकीय अधिकृत	९७६६४३०६००	९८५१२७९२३५	aamachhodingmo@gmail.com
		कालिका गाउँपालिका	प्रमुख प्रशासकीय अधिकृत	९८५११८५०९६	०१०-५४२०९६/९८	kalikagaupalika@gmail.com
		उत्तरगया गाउँपालिका	प्रमुख प्रशासकीय अधिकृत	९८५१२५४७९०	०१०-५९२७७७	uttargayarm@gmail.com
		नौकुण्ड गाउँपालिका	प्रमुख प्रशासकीय अधिकृत	९८५१४३०२३३	+९७७ ९६९२४८२४	naukundagaunpalika@gmail.com

६.३ विपद् पूर्वतयारी तथा प्रतिकार्यमा संलग्न जिल्लास्थित कार्यालय प्रमुखहरूको विवरणः

क्र.सं.	कार्यालय	कार्यालय प्रमुख	सम्पर्क नम्बर	फोन नं.	कार्यालयको इमेल
जिल्लास्थित संघीय सरकार अन्तरगतका कार्यालय					
१.	जिल्ला प्रशासन कार्यालय	राजेश पन्थी	९८५१२७७७७७७	०१०-५४०१३१	rasuwadao@gmail.com
२.	रसुवा जिल्ला अदालत	सरिता रिजाल	९८४१५९७१५०	०१०-५४०१२०	info.dcrasuwa@supremecourt.gov.np

क्र.सं.	कार्यालय	कार्यालय प्रमुख	सम्पर्क नम्बर	फोन नं.	कार्यालयको इमेल
३.	जिल्ला समन्वय समितिको कार्यालय	राजेन्द्र प्रसाद आचार्य	९८५१४००४०४	०१०-५४०२५२	ddcrasuwa@gmail.com
४.	कोष तथा लेखानियन्त्रक कार्यालय	बिन्ध्या कार्की	९८५१२०८०४८	०१०-५४०१४०	rasuwa.dco@fcgo.gov.np
५.	जिल्ला सरकारी वकील कार्यालय	सिताराम अर्याल	९८५१२५४१७७	०१०-५४०१७७	jisawaka.rasuwa@gmail.com
६.	रसुवा भन्सार कार्यालय			०१०-५४३००७	rasuwa@customs.gov.np
७.	लामटाङ राष्ट्रिय निकुञ्ज कार्यालय	श्याम कुमार शाह	९८०२०३९२५०	०१०-५४०२१९	lamtangnp2032@gmail.com
८.	अध्यागमन कार्यालय	यादव भण्डारी	९८५१२४५८०३	०१०-५४३००३	rasuwaimmigration2071@gmail.com
९.	शिक्षा विकास तथा समन्वय इकाई	दुर्गा प्रसाद सिलवाल	९८५११६३६६७	०१०-५४०१५७	rasuwadeo@gmail.com
१०.	नापी कार्यालय	शिवजी के.सी.	९८५१२०९१७९	०१०-५४०१३४	rasuwa@dos.gov.np
११.	भूमि प्रशासन कार्यालय	गणेश श्रेष्ठ	९८५१११४९६०	०१०-५४०१३५	rasuwa@dolma.gov.np
१२.	कारागार कार्यालय	कैलाश देवकोटा	९८५१२७६७७७	०१०-५४०२४९	rasuwa.jailor@dopm.gov.np
१३.	जिल्ला निर्वाचन कार्यालय	राजन राय	९८५१२७७१५४	०१०-५४०१५४	deo.rasuwa@election.gov.np
१४.	जिल्ला हुलाक कार्यालय	प्रज्वल अधिकारी	९८५१२२८०२१	०१०-५४०१४५	postoffice45000@gmail.com
१५.	प्लान्ट क्वारेन्टाईन कार्यालय	नविन शर्मा	९८६३१९५१३०	०१०-५४३१०९	nppotimure@gov.np
१६.	खाद्य आ.नि.गुणस्तर प्रमाणिकरण कार्यालय	नविन देउजा	९८५१२५४१२८	-	fieqcorasuwa@gmail.com
१७.	डिभिजन सडक, नुवाकोट	बद्री प्रसाद शर्मा	९८५१२४९२२५	०१०-५६०२५३	rd_nuwakot@dor.gov.np
१८.	गल्छी त्रिशुली मैलुङ स्याफ्रुवेशी रसुवागढी सडक योजना, नुवाकोट	कृष्णराज ओझा	९८५११२७८४२	५६०८९१	gtmsrrp.dor@gmail.com

सुरक्षा निकायहरू

१९.	श्री श्रीनाथ गण	प्रद्युम्न प्रसाद गौतम	९८५११३२५०३	०१०-५४०१०१	bn-shreenath@nepalarmy.mil.np
२०.	जिल्ला प्रहरी कार्यालय	अशोक थापा	९८५१२७५५५५	०१०-५४०१९९	dporasuwa@nepalpolice.gov.np
२१.	स.प्र.बल नेपाल, नं. २० गुल्म	विष्णु पोखरेल	९८५१२७२२३७	०१०-५४००३७	apfrasuwa.coy@gmail.com
२२.	राष्ट्रिय अनुसन्धान जिल्ला का.	हेमन्त कुमार थिङ्ग	९८५११८१३५३	०१०-५४०२२०	nidrasuwa@gmail.com
२३.	इलाका प्रहरी कार्यालय, टिमुरे	बिक्रम कुँवर	९८५१२९७००८	-	-
२४.	स.प्र.बल नेपाल, BOP टिमुरे	अम्बिर खत्री	९८५१२७२२२५		
२५.	पर्यटक प्रहरी कार्यालय, स्याफ्रुवेशी	राकेश शाह ठकुरी	९७६१७९२७८९		touristpolicerasuwa@gmail.com

जिल्लास्थित प्रदेश सरकार अन्तर्गतका कार्यालय

२६.	उद्योग तथा वाणिज्य कार्यालय	रमेश पौडेल	९८५११४०१२०	०१०-५४०१०४	csidbrasuwa@gmail.com
२७.	डिभिजन वन कार्यालय	शम्भु तामाङ	९८५११०८८२८	०१०-५४०१०७	rasdfb2076@gmail.com
२८.	रसुवा अस्पताल	अमित प्रजापति	९८५१२५५४०७	०१०-५४०२४५	rasuwa.district.hospital@gmail.com
२९.	जलस्रोत तथा सिंचाई विकास सव-	सुवास बाँनिया	९८५१२११७७५	०१०-५४००५८	idsdrasuwa0@gmail.com

क्र.सं.	कार्यालय	कार्यालय प्रमुख	सम्पर्क नम्बर	फोन नं.	कार्यालयको इमेल
	डिभिजन कार्यालय				
३०.	जनस्वास्थ्य कार्यालय	निरध्वज घर्ति मगर	९८४७९९६९७६	०१०-५४०९८८	dhorasuwa@gmail.com
३१.	जिल्ला आयुर्वेद स्वास्थ्य केन्द्र	रोजिना तामाकार	९८५१४१०१३३	०१०-५४०२१४	dahcrasuwa@gmail.com
जिल्लास्थित स्थानीय तह					
३२.	आमाछोदिडमो गाउँपालिका	चिरञ्जिवी जि.एम.	९७६६४३०६००		aamachhodingmo@gmail.com
३३.	उत्तरगया गाउँपालिका	होमनाथ दाहाल	९८५१२५४७९०		uttargayarm@gmail.com
३४.	कालिका गाउँपालिका	धर्मराज न्यौपाने	९८५११८५०९६		kalikagaupalika@gmail.com
३५.	गोसाईकुण्ड गाउँपालिका	सुरेश भट्टराई	९८४१४२१९८८	०१०-५४१०८८	gosaikundapalika@gmail.com
३६.	नौकुण्ड गाउँपालिका	सुर्य बहादुर तामाङ	९८५१४३०२३३		naukundagaunpalika@gmail.com
नेपाल सरकार अन्तर्गतका परिषद्/प्रतिष्ठान तथा अर्ध सरकारी निकायहरू					
३७.	कृषि अनुसन्धान केन्द्र (चरन)	बीरेन्द्र खनाल	९८४१३९०७९८	०१०-५४०१३७	pfrsrasuwa@gmail.com
३८.	रेन्बो ट्राउट मत्स्य अनुसन्धान केन्द्र	महेन्द्र भण्डारी	९८५७०६०९०८	०१०-५४००२४	troutfish.rasuwa@gmail.com
३९.	नेपाल विद्युत प्राधिकरण	गुञ्जमान तामाङ	९८५१२७३७२०	५४००७६/१७६	dhunchedcs.nea@gmail.com
४०.	नेपाल टेलिकम	नारायण राज श्रेष्ठ	९८५१३५३१२९	५४०१२२/२२२	krd.dhunche@ntc.net.np
४१.	स्वास्थ्य बीमा बोर्ड	सृष्टि श्रेष्ठ	९८५१३००६५४		rasuwa@hib.gov.np
४२.	राष्ट्रिय बाणिज्य बैंक	सुविना प्रधान	९८५१३४११२९	-	rasuwa@rbb.com.np
४३.	नेपाल बैंक लि.	कृष्ण तामाङ	९८५११०६५३६	५४०२७८	nbl.dhunche@nbl.com.np
४४.	कृषि विकास बैंक		९८५१३१७८६६	५४०१६६	dhunche.sbranch@adbl.gov.np

६.४ स्थानीय तहहरूमा रहेको विपद् सम्पर्क व्यक्तिहरूको विवरण

गाउँपालिका	पद	नाम थर	सम्पर्क नं.	इमेल
आमाछोदिडमो	प्रमुख प्रशासकीय अधिकृत	चिरञ्जिवी जि.एम.	९७६६४३०६००	aamachhodingmo@gmail.com
उत्तरगया	प्रमुख प्रशासकीय अधिकृत	होमनाथ दाहाल	९८५१२५४७९०	uttargayarm@gmail.com
कालिका	प्रमुख प्रशासकीय अधिकृत	धर्मराज न्यौपाने	९८५११८५०९६	kalikagaupalika@gmail.com
गोसाईकुण्ड	प्रमुख प्रशासकीय अधिकृत	सुरेश भट्टराई	९८४१४२१९८८	gosaikundapalika@gmail.com
नौकुण्ड	प्रमुख प्रशासकीय अधिकृत	सुर्य बहादुर तामाङ	९८५१४३०२३३	naukundagaunpalika@gmail.com

७. विपद् व्यवस्थापनका चुनौति तथा प्रभावकारिता हासिल गर्ने उपायहरू

७.१ विपद् जोखिम न्यूनीकरण तथा व्यवस्थापनको सन्दर्भमा देखिएका प्रमुख चुनौतीहरू

- विपद् जोखिम न्यूनीकरण तथा व्यवस्थापन सम्बन्धमा स्थानीय स्तरमा जनचेतना अभिवृद्धि गर्नु,
- विपद् घटना सम्बन्धमा सहि पूर्वसूचना प्राप्त गरी प्रवाह गर्नु,
- विपद् जोखिम न्यून भएका स्थान र क्षेत्रमा एकीकृत बस्ती विकास गर्नु,
- निजी आवाश तथा सार्वजनिक निर्माणलाई विपद् संवेदनशिल बनाउनु,

- विपद् जोखिम न्यूनीकरण तथा व्यवस्थापनका लागि आवश्यक स्रोत साधन र दक्ष जनशक्तिको प्रबन्ध गर्नु,
- विपद् जोखिम न्यूनीकरण तथा व्यवस्थापनमा स्थानीय समुदाय, सुरक्षा निकाय र सामाजिक संघसस्थाको समन्वयात्मक परिचालन गर्नु,
- जिल्ला विपद् व्यवस्थापन समिति र स्थानीय विपद् व्यवस्थापन समितिको क्षमता विकास गर्नु,
- जिल्लाका निर्माणाधीन सडकको स्तरोन्नति गर्नु,
- जिल्लामा सघन शहरी तथा भवन निर्माण कार्यालय, सडक डिभिजन कार्यालय, जिल्ला कृषि विकास कार्यालय, खानेपानी तथा सरसफाई कार्यालय, भेटेनरी अस्पताल तथा पशु सेवा विज्ञ केन्द्रको स्थापना गर्नु,
- भौगोलिक विकटता र यातायात असुविधाका बावजूद विपद्को समयमा समयमै खोज, उद्धार, उपचार र राहत प्रदान गर्नु,
- दक्ष जनशक्ति (जियोलोजिष्ट) को विस्तृत अध्ययन अनुसन्धान गराई विपद् जोखिम बस्तीको पहिचान गरी सुरक्षित स्थानमा स्थानान्तरण गर्नु,
- DISASTER SAFETY CULTURE को विकास गर्नु।

७.२ विपद् जोखिम न्यूनीकरण तथा व्यवस्थापनलाई प्रभावकारी बनाउने उपायहरू

- विपद् जोखिम न्यूनीकरण तथा व्यवस्थापन सम्बन्धमा स्थानीय स्तरमा जनचेतना अभिवृद्धि कार्यक्रम गर्ने।
- विपद् जोखिमको संभावना रहेका स्थानमा पूर्वसूचना प्रणाली सञ्चालन गर्ने।
- निजी आवाश तथा सार्वजनिक निर्माण विपद् जोखिम न्यूनीकरण तथा व्यवस्थापन मैत्री बनाउने र संभव भएसम्म एकीकृत बस्ती विकास प्रणाली अपनाउने
- मनसुनजन्य वा अन्य विपद्का समयमा खोज, उद्धार, उपचार र राहत वितरणका लागि आवश्यक पर्ने सामग्री तयारी अवस्थामा राख्ने।
- विपद् जोखिम न्यूनीकरण तथा व्यवस्थापनमा स्थानीय समुदाय, सुरक्षा निकाय र सामाजिक संघसस्थाबीच समन्वय कायम गर्ने।
- विपद्का विभिन्न प्रकार अनुसारका कृत्रिम घटना अभ्यास वा अन्य नियमित तालिम वा प्रशिक्षण मार्फत विपद् प्रतिकार्यमा खटिने जनशक्तिको क्षमता विकास गर्ने।
- जिल्ला विपद् व्यवस्थापन समिति र स्थानीय विपद् व्यवस्थापन समितिबीच सहयोग समन्वय र सहकार्य गर्ने।
- जिल्लाका निर्माणाधीन सडकको स्तरोन्नतिमा आवश्यक बजेट व्यवस्था गरी स्तरोन्नति गर्ने।
- विपद् प्रतिकार्यमा जिल्लामा सघन शहरी तथा भवन निर्माण कार्यालय, सडक डिभिजन कार्यालय, जिल्ला कृषि विकास कार्यालय, जिल्ला पशु सेवा कार्यालय जस्ता कार्यालयहरू क्लष्टर हेडको रूपमा हुने भएकोले उल्लिखित कार्यालयहरू जिल्लामा स्थापना गर्ने।
- दक्ष जनशक्ति (जियोलोजिष्ट) को विस्तृत अध्ययन अनुसन्धान गराई विपद् जोखिम बस्तीको पहिचान गरी सुरक्षित स्थानमा स्थानान्तरण गर्ने
- DISASTER SAFETY CULTURE विकास गर्नका लागि विद्यालय शिक्षा, विषयगत शिक्षा, तालिम, अभ्यासका कार्यक्रमहरू तयार गरी लगानी बढाउनु।

अनुसूची - १

विपद् सहायता कार्ड नमूना:



नेपाल सरकार
गृह मन्त्रालय
जिल्ला प्रशासन कार्यालय
धुञ्चे, रसुवा
जिल्ला विपद् व्यवस्थापन समिति

फोन नं. ०१०-५४०१३१
०१०-५४००१९(२४ सैं घण्टा)
ईमेल: rasuwadao@gmail.com
वेबसाईट: daorasuwa.moha.gov.np
Google Map: 476K+J6

विपद् सहायता कार्ड

सहायता पाउनेको नाम थर :

ठेगाना:.....

क्षतिको विवरण;

मानवीय : मृत्यु (.....).....जना बेपत्ता (.....).....जना र घाइते (.....)..... जना

भौतिक: घर (.....) खाद्यान्न (.....)

क्र .स.	सहायताका किसिम			सहायता प्रदान गर्ने निकाय वा संस्था	सहायता प्राप्त मिति	दस्तखत
	नगद	खाद्य	गैरखाद्य			
१						
२						

नोट: यो कार्डको अवधि जिल्ला विपद् व्यवस्थापन समितिले तोकेको समय अवधिसम्म रहने छ ।

.....
प्रमाणित गर्ने

अनुसूची -२

खोज तथा उद्धार कार्यमा उपयोग हुने हेलिप्याडहरूको विवरण

क्र.सं.	गा.पा. वडानं. सहित	हेलिप्याड रहेकोस्थान	Map Sheet Number	Latitude	Longitude	Night Landing Facility भए/नभएको
१	गोसाईकुण्ड गा.पा.६	श्री श्रीनाथ गण	२८°८५.१४	२८°०६'२६"	८५°१७'२१"	भएको
२	गोसाईकुण्ड गा.पा.६	जिल्ला प्रहरी कार्यालय		२८.१०८७३	८५.२९८४६	नभएको
३	नौकुण्ड गा.पा. ६	लोकिल		२८°००'७५"	८५°१४'०३"	नभएको
४	आमाछोदिङमो गा.पा.५	थाम्बुचेत (कच्ची)	२८°८५.१४	२८°१०'५३"	८५°१८'२९"	नभएको
५	गोसाईकुण्ड गा.पा.६	गोसाईकुण्ड	२८°८५.१४	२८°०४'५०"	८५°२४'४०"	नभएको
६	गोसाईकुण्ड गा.पा.५	चन्दनबारी	२८°८५.१४	२८°१०'५३"	८५°१८'२९"	नभएको
७	गोसाईकुण्ड गा.पा.५	ठुलोस्याफु	२८°८५.१४	२८°०८'२८"	८५°२१'२९"	नभएको
८	आमाछोदिङमो गा.पा.३	मान्चेत	२८°८५.१४	२८°०९'४५"	८५°१४'३५"	नभएको
९	आमाछोदिङमो गा.पा.३	गत्लाङ्ग	२८°८५.१४	२८°०९'३५"	८५°१५'५४"	नभएको
१०	गोसाईकुण्ड गा.पा.५	स्याफुवेसी	२८°८५.१४	२८°०९'५८"	८५°२०'३१"	नभएको
११	गोसाईकुण्ड गा.पा.४	लाडटाड	२८°८५.१५	२८°१२'५३"	८५°३०'५३"	नभएको
१२	गोसाईकुण्ड गा.पा.२	टिमुरे	२८°८५.१३	२८°१५'२८"	८५°२२'०२"	नभएको

अनुसूची-३

विपद् व्यवस्थापनमा उपयोग हुने मौज्जात रहेका सामग्रीको विवरण

सि.नं.	विपद् उद्धार सामग्रीको विवरण	सामग्री रहेको निकाय				जम्मा	कैफियत
		APF	नेपाल प्रहरी	नेपाली सेना	DEOC		
१.	NGT CODAN HF SET	-	-	-	१ थान	१ थान	
२.	VHF MOTOROL BASE SET	-	-	-	१ थान	१ थान	
३.	VHF MOTOROL HAND SET COMPLET	-	-	-	५ थान	५ थान	१ थान सेट अफ गर्दा आवाज आईरहने
४.	DESKTOP COMPUTER	-	-	-	२ थान	२ थान	१-मर्मत गर्नुपर्ने
५.	CANON PRINTER	-	-	-	१ थान	१ थान	
६.	INVERTOR १४५०VA/१२-volt B.	-	-	-	१/४ थान	१/४ थान	४ वटा ब्याट्री वेसावुत
७.	मल्टिपल्क	-	-	-	१ थान	१ थान	
८.	सेतो बोर्ड/सुचना बोर्ड	-	-	-	१/३ थान	१/३ थान	
९.	डस्टर/मार्कर	-	-	-	१/१ थान	१/१ थान	
१०.	काठको खाट	-	-	-	२ थान	२ थान	
११.	सिरक/डस्ना/तन्ना	-	-	-	२/२ थान	२/२ थान	तन्ना फाटेको
१२.	सिरानी	-	-	-	२ थान	२ थान	१ थान फाटेको
१३.	पानी तताउने किल्टी	-	-	-	१ वटा	१ वटा	(बेसाबुत)
१४.	प्लाष्टिकको बाल्टिन	-	-	-	२ वटा	२ वटा	२थान बेसाबुत

सि.नं.	विपद् उद्धार सामग्रीको विवरण	सामग्री रहेको निकाय				जम्मा	कैफियत
		APF	नेपाल प्रहरी	नेपाली सेना	DEOC		
१५.	सेटेलाइट फोन	-	-	-	१- थान	१- थान	(CDO निवास)
१६.	टेलिफोन सेट(०१०-५४००१९)	-	-	-	१वटा	१वटा	
१७.	झ्यालको पर्दा	-	-	-	६ थान	६ थान	
१८.	भित्ते घडी	-	-	-	१ थान	१ थान	
१९.	प्लास्टिकको कुर्सी	-	-	-	५ वटा	५ वटा	सबै बेसाबुद
२०.	काठको कुर्सी	-	-	-	३ वटा	३ वटा	
२१.	काठको टेबुल	-	-	-	२ थान	२ थान	
२२.	NTC Router	-	-	-	१ थान	१	
२३.	स्टिल दराज	-	-	-	१ थान	१	
२४.	कम्प्युटर टेबल	-	-	-	१ थान	१	
२५.	सोलार प्यानल १०० वाट	-	-	-	२ थान	२	(CDO निवास)
२६.	सोलार प्यानल स्टेण्ड	-	-	-	२ थान	२	(CDO निवास)
२७.	स्टिलको कुर्सी(अफिस)	-	-	-	१ थान	१	(CDO निवास)
२८.	सोलार प्यानल कन्ट्रोलर	-	-	-	१ थान	१	(CDO निवास)
२९.	Fax (SHARP) machine	-	-	-	१ वटा	१	जिल्ला प्रशासन
३०.	ग्यास चुला (रेगुलेटर् सहित)	-	-	-	थान १	१	
३१.	ग्याँस सिलिनडर् (खालि)	-	-	-	थान १	१	
३२.	MEGHA PHONE (माईक्रो फोन)	-	-	-	३ थान	३	(१ थान जिल्ला प्रशासन)
३३.	FIRE BLANKT (फायर ब्याल्केट)	-	८	-	२ थान	१०	
३४.	GLOVES (पन्जा)	-	-	-	३९	३९	खर्च १० थान
३५.	RESCUE VEST (रेस्क्यू भेस्ट)	-	-	-	३२	३२	३ थान खर्च
३६.	WHISTLE (सिटी)	-	-	-	२५	२५	
३७.	RUBBER TUBE (रबर टियूब)	-	५	-	६	११	खर्च ३ थान
३८.	LIFE JACKET (लाईफ जाकेट)	५	२५	-	१५	४५	खर्च ५ थान
३९.	RUBBER BOOTS (रबर बुट्स)	-	-	-	३०	३०	खर्च ४ थान
४०.	SAFFTY HELMENT (सेफ्टी हेल्मेट)	२	४५	११	१०३	१६१	
४१.	FRIST AID BOX (फ्रस्ट एड बक्स)	१	-	-	१	२	मिति सकिएको थान १ खर्च
४२.	STRETCHER (ईस्टेचर)	१	७	-	४	१२	
४३.	SHAVEL (साबेल)	१०	३०	५	१५	६०	
४४.	PICK WITH HANDEL (पिक)	४०	३०	१०	६	८५	खर्च १ थान १ हेन्डल भाचिएको
४५.	RESCUE HAMMER (रेस्क्यू ह्यामर/ किला निकाल्ने मार्तल)	-	-	-	१	१	
४६.	MATAL TAGORE (फलाम ट्यागोर/ कराई)	-	-	-	४८	४८	
४७.	MATAL BUCKET (फलामको बाल्टी)	-	-	-	१४	१४	
४८.	TIN BOX टिन बक्स	-	-	-	४	४	
४९.	FIRE EXTINGUISHER ४ KG	-	-	-	१०	१०	२ खाली (०८१।०८।१३ गते)

सि.नं.	विपद् उद्धार सामग्रीको विवरण	सामग्री रहेको निकाय				जम्मा	कैफियत
		APF	नेपाल प्रहरी	नेपाली सेना	DEOC		
	(फायर एस्टिङगुज्जर)						आगलागिमा प्रयोग)
५०.	TARPAULIN (त्रिपाल)	-	-	-	२ बन्डल		(७ पिस खर्च)
५१.	TENT PALL (ट्रेन पाल)	-	-	-	३५ थान	३५	खर्च ८९ थान डण्डिसहित। टेन्ट २ थान बिना डन्डी। ३२ वटा डन्डि मात्र
५२.	CHAIR (कुर्सी)	-	-	-	२	२	
५३.	बडि प्रोटेक्टर/हेल्मेट/माईक	-	-	-	१/१/१	३	
५४.	माक्स	-	-	-	१३ पिस	१३	
५५.	श्रो ब्याक	-	-	-	३	३	नेपाली सेनाकोमा लगेको (सबै)
५६.	फायर रोक भर्याङ	-	-	-	१	१	नेपाली सेनाकोमा लगेको (सबै)
५७.	CARABINEER (क्याराबाईनर)	-	-	-	५	५	हराएको १ थान ४थान आर्मीकोमा (सबै)
५८.	ROPE रोप डोरी	-	१ थान	-	३ थान	४ थान	आर्मीकोमा (सबै)
५९.	NYLON ROPE नाईलन रोप डोरी	-	-	-	२	२	खर्च १ नेपाली सेनाकोमा १ (सबै)
६०.	FIGURE OF CARABINEER	-	-	-	३	३	नेपाली सेनाकोमा लगेको (सबै)
६१.	BLANKET ब्लान्केट	-	-	-	१५	१५	खर्च १५ थान (सबै)
६२.	Gasoline Chain Saw ६२CC (हाते आरो)	-	-	-	थान २	२	१ थान बेसाबुद
६३.	Aluminium ladder आल्मोनियम भर्याङ्ग (फल्डिङ)	-	-	-	१ pcs	१	
६४.	Aluminium ladder आल्मोनियम भर्याङ्ग	-	-	-	१ pcs	१	
६५.	Safety Boots (gum boot) (स्टाफ बुट/ छालाबुट)	-	-	-	१० थान	१०	
६६.	First AID kit (फस्ट एड किट)	१	-	-	२ box	३	(खाली)
६७.	Pry bar प्राई बार (गल)	१	६	४२	६ pcs	५५	
६८.	Hammer (Big) (ह्यामर ठुलो)	१	-	१	२ pcs	२	१ नेपाली सेनाकोमा लगेको ।
६९.	Steel Bucket (ईस्टीलको बाल्टी)	-	-	-	९ pcs	९	
७०.	Hacksaw ह्यासो	-	-	-	१ pcs	१	
७१.	Safety vest सेफ्टी भेस्ट/ ट्राफिक भेष्ट	-	-	-	१५ pcs	१५	
७२.	Safety Goggles सेफ्टी चस्मा	-	-	-	८ pcs	८	
७३.	SAFTY THROW BAG सेफ्टी थ्रो ब्याग	-	-	-	२ pcs	२	नेपाली सेनाकोमा लगेको(सबै)
७४.	WORKING GLOVES	-	-	-	२० pair	२०	नेपाली सेनाकोमा लगेको(सबै)
७५.	रेन्कोट RAINKOT	-	-	-	१५ सेट	१५	नेपाली सेनाकोमा लगेको(सबै)
७६.	Wire Cutter वायर कटर	-	-	-	१ pcs	१	खर्च १ थान (सबै)
७७.	नि प्याड KNEE PAD	-	-	-	३० pair	३०	खर्च १ थान २९ नेपाली सेनाकोमा लगेको (सबै)

सि.नं.	विपद् उद्धार सामग्रीको विवरण	सामग्री रहेको निकाय				जम्मा	कैफियत
		APF	नेपाल प्रहरी	नेपाली सेना	DEOC		
७८.	Hazard tape/Scene Tape	-	-	-	१ रोल	१	नेपाली सेनाकोमा लगेको (सबै)
७९.	BACKBOARD स्टेचर	-	-	-	१ pcs	१	नेपाली सेनाकोमा लगेको(सबै)
८०.	LIFE JACKET लाईफ ज्याकेट	-	-	-	५ pcs	५	५ पिस न.२० गुल्ममा लगेको(सबै)
८१.	फोल्डिङ खाट	-	-	-	३ थान	३	
८२.	पम्प मेसिन	-	-	-	१ वटा	१	नेजल्ड होल्ड नभएर DAO बाट पत्राचार भएको ।
८३.	ज्याकेट (पहेलो)	-	-	-	१० वटा	१०	
८४.	वाटार झोला	४	-	-	१ वटा	५	
८५.	फरुवा (ठुलो/सानो)	९	२०	-	४/३ वटा	३६	
८६.	बन्चरो	-	-	-	१ वटा	१	
८७.	आगो निभाउने झम्पर	-	-	-	६ वटा	६	
८८.	ब्याटी १२V (सानो)	-	-	-	१ वटा	१	(water pumps को ब्याट्री)
८९.	फायर ग्लोभ्स	-	१२	-	-	१२	
९०.	छिनो	-	४	-	-	४	
९१.	Rotary Rescue saw blade	३	-	-	-	३	
९२.	Reciprocating Saw	१	-	-	-	१	
९३.	Reciprocating Saw Blade	४०	-	-	-	४०	
९४.	४०mm rotary hammer drill bit	१	-	-	-	१	
९५.	४० mm rotary hammer drill	१	-	-	-	१	
९६.	Crow Bar	१	-	-	-	१	
९७.	Fire Boot	२	-	-	-	२	
९८.	Fire Suit	१	-	-	-	१	
९९.	Dead Body Bag	२	-	६	-	८	
१००.	Rock Shoes	२	-	-	-	२	
१०१.	Mountain Tent	१	-	-	-	१	
१०२.	Air Mattress	३	-	-	-	३	
१०३.	Static Rope(१००m)	३	-	-	-	३	
१०४.	Gamow Bag /Pag Bag	१	-	-	-	१	
१०५.	Sun Glass	२	-	-	-	२	
१०६.	Snow Picket	३	-	-	-	३	
१०७.	Shovel For Rescue	२	-	-	-	२	
१०८.	Mountaineering Hammer	१	-	-	-	१	
१०९.	Screw Lock Carabineer	३	-	-	-	३	
११०.	Auto Lock Carabineer	३	-	-	-	३	
१११.	Figure ८ Carabineer	२	-	-	-	२	
११२.	Self – Breaking	२	-	-	-	२	
११३.	Fire Extinguisher (६ kg)	-	१७	-	-	१७	

सि.नं.	विपद् उद्धार सामग्रीको विवरण	सामग्री रहेको निकाय				जम्मा	कैफियत
		APF	नेपाल प्रहरी	नेपाली सेना	DEOC		
११४.	Swatter	-	-	६	-	६	
११५.	Rake –Hoe	-	-	३	-	३	
११६.	Axe- Hoe	-	-	६	-	६	
११७.	Fire suit	-	-	९	-	९	
११८.	GPS ETREX-१०(GARMIN)	-	-	३	-	-	
११९.	जुमर	-	-	९	-	९	
१२०.	Haggling Rope	-	-	३०० मि.	-	-	
१२१.	पुल्ली ठुलो/सानो	-	-	३/२	-	५	
१२२.	फिगर ८ ठुलो सानो	-	-	३/२	-	५	
१२३.	क्याराविना स्क्रुव/प्लेन	-	-	२८/१	-	२८/१	
१२४.	सिट हार्नेस	-	-	१०	१०	१०	
१२५.	पिटन	-	-	३०	-	३०	
१२६.	आईस एक्स/ साबेल	-	-	२/२	-	२/२	
१२७.	स्टोप सेट	-	-	१३	-	१३	
१२८.	मार्तल	-	-	५	-	५	
१२९.	रक हेम्बर	-	-	१	-	१	
१३०.	सोलार इन्डिकेटर	-	-	२	-	२	
१३१.	१५x१२ को चाईनिज पाल	-	-	५	-	५	

- नेपाल रेडक्रस सोसाईटी, जिल्ला शाखा रसुवा अन्तरगत रहेको विपद् व्यवस्थापनमा उपयोग हुने मौज्दात सामग्रीहरू:

क्र.सं.	विवरण	नौकुण्ड उ.शा. लाडबु	कालिका उ.शा. कालिकास्थान	उत्तरगया उपशाखा मैलुङ	गोसाईकुण्ड उ.शा. टिमुरे	आमाछोदिडमो उ.शा. हाकुवेशी
१	हाफज्याकेट	१२	१२	१२	१२	१२
२	सेप्टि हेल्मेट	१२	१२	१२	१२	१२
३	माक्स	१२	१२	१२	१२	१२
४	रेन कोट	१२	१२	१२	१२	१२
५	सेफ्टी बुट	१२	१२	१२	१२	१२
६	वर्कीड ग्लोभस्	१२	१२	१२	१२	१२
७	हेड लेम्प	१२	१२	१२	१२	१२
८	सिठी	१२	१२	१२	१२	१२
९	सेफ्टी गगल्स	१२	१२	१२	१२	१२
१०	नि प्याड	१२	१२	१२	१२	१२

क्र.सं.	विवरण	नौकुण्ड उ.शा. लाडबु	कालिका उ.शा. कालिकास्थान	उत्तरगया उपशाखा मैलुड	गोसाईकुण्ड उ.शा. टिमुरे	आमाछोदिडमो उ.शा. हाकुबेशी
११	स्टिल बाल्टी	१०	१०	१०	१०	१०
१२	घाडगुलर ब्यानेडेज	३०	३०	३०	३०	३०
१३	लाइफ ज्याकेट	२	२	२	२	२
१४	ह्याम्बर	२	२	२	२	२
१५	पिक	४	४	४	४	४
१६	सावेल	४	४	४	४	४
१७	सेफिट भेट	२	२	२	२	२
१८	फस्ड एड बक्स	२	२	२	२	२
१९	व्याक प्याक	१	१	१	१	१
२०	मेघा फोन	१	१	१	१	१
२१	वायर कटर	१	१	१	१	१
२२	रेस्क्यु रोप	१	१	१	१	१
२३	फायर स्टिडगुइसर	१	१	१	१	१

अनुसूची-४

तत्काल उद्धार गर्ने टोली तथा सम्पर्क व्यक्तिहरू

▪ Rapid Response Team-RRT RASUWA(District Level)

क्र.सं.	नाम,थर	दर्जा	कार्यालय	सम्पर्क नम्बर
१.	श्री निरध्वज घर्ति मगर	कार्यालय प्रमुख	जनस्वास्थ्य कार्यालय	९८४७९९६९७६
२.	डा. सुनिल कुमार दास	मेडिकल अधिकृत	रसुवा अस्पताल	९८५११८५४७७
३.	श्री कल्पना बुढा	नर्सिङ प्रमुख	रसुवा अस्पताल	९७४६५२३३४७
४.	श्री अर्जुन रेग्मी	ल्याब प्रमुख	रसुवा अस्पताल	९८६१४७६४८०
५.	श्री निमानुर्पु लामा	प्रमुख, स्वास्थ्य शाखा	आमाछोदिडमो गाउँपालिका	९८६०२२३८३२
६.	श्री बलराम न्यौपाने	प्रमुख, स्वास्थ्य शाखा	उत्तरगया गाउँपालिका	९८५१११०२५०
७.	श्री नवराज न्यौपाने	प्रमुख, स्वास्थ्य शाखा	कालिका गाउँपालिका	९७४१०८६५७०
८.	श्री बिमल घिमिरे	प्रमुख, स्वास्थ्य शाखा	गोसाईकुण्ड गाउँपालिका	९८४९०९३२९५
९.	श्री अण प्रसाद पौडेल	प्रमुख, स्वास्थ्य शाखा	नौकुण्ड गाउँपालिका	९८४१४१८०२९

▪ Rapid Response Team-RRT Focal Person (Local Level)

क्र.सं.	नाम,थर	पद	गाउँपालिका	सम्पर्क नम्बर
१	श्री निमा नुर्पु लामा	प्रमुख, स्वास्थ्य शाखा	आमाछोदिङमो	९८६०२२३८३२
२	श्री राजेन्द्र नेपाल	प्रमुख, विपद् व्यवस्थापन शाखा	उत्तरगया	९८४९९८०२८०
३	श्री नवराज न्यौपाने	प्रमुख, स्वास्थ्य शाखा	कालिका	९७४९०८६५७०
४	श्री बिमल घिमिरे	प्रमुख, स्वास्थ्य शाखा	गोसाईकुण्ड	९८४९०९३२९५
५	श्री अण प्रसाद पौडेल	प्रमुख, स्वास्थ्य शाखा	नौकुण्ड	९८४९४९८०२९

अनुसूची-५

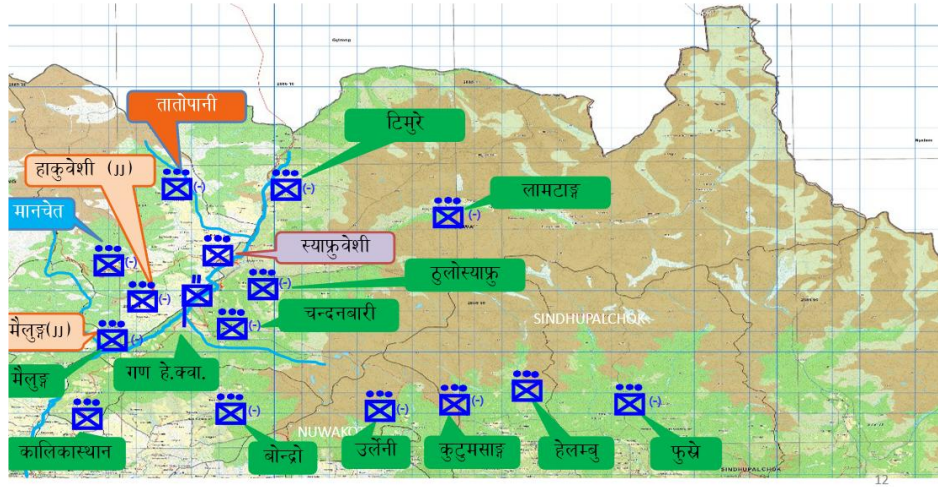
जिल्लामा रहेका सुरक्षा निकायका युनिट र ईन्चार्जहरूको विवरण:

क. नेपाली सेनाको तैनाथी

नेपाली सेना:

- श्रीनाथ गण धुन्चे
- सुरक्षा पोष्ट लाडटाङ
- सुरक्षा पोष्ट चन्दनवारी
- सुरक्षा पोष्ट टिमुरे
- सुरक्षा पोष्ट ठुलोस्याफ्रु
- सुरक्षा पोष्ट स्याफ्रुवेशी
- सुरक्षा पोष्ट मानचेत
- सुरक्षा पोष्ट मैलुङ
- सुरक्षा गुल्म कालिकास्थान
- सुरक्षा पोष्ट बोन्द्रो
- सुरक्षा पोष्ट उर्लेनी
- सुरक्षा गुल्म हेलम्बु
- सुरक्षा पोष्ट फुस्रे
- सुरक्षा पोष्ट कुटुमसाङ
- सुरक्षा पोष्ट, फलाखु

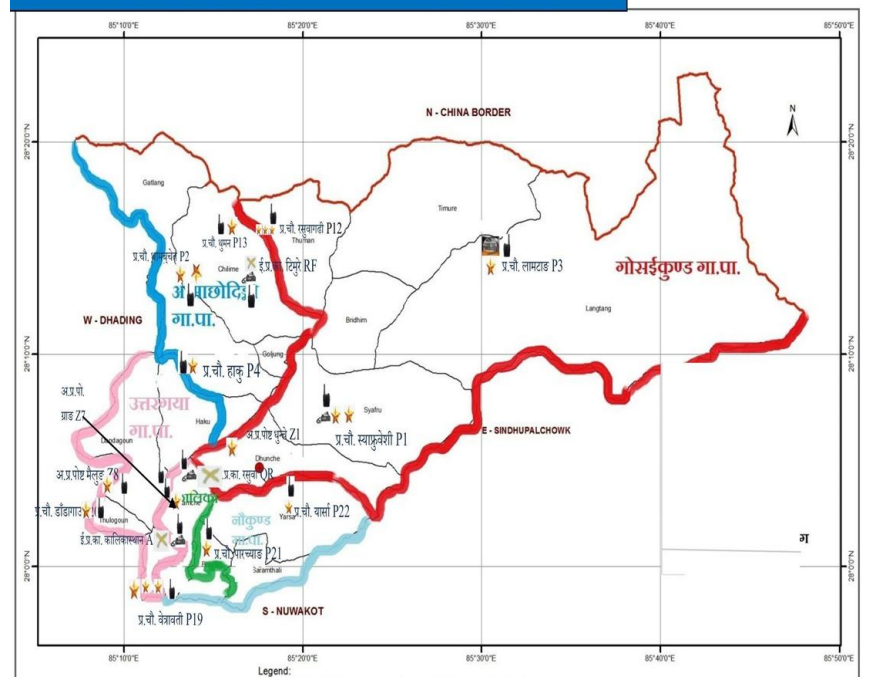
निकुञ्ज सुरक्षार्थ नेपाली सेनाको फौजको तैनाथी



नेपाल प्रहरीको तैनाथी

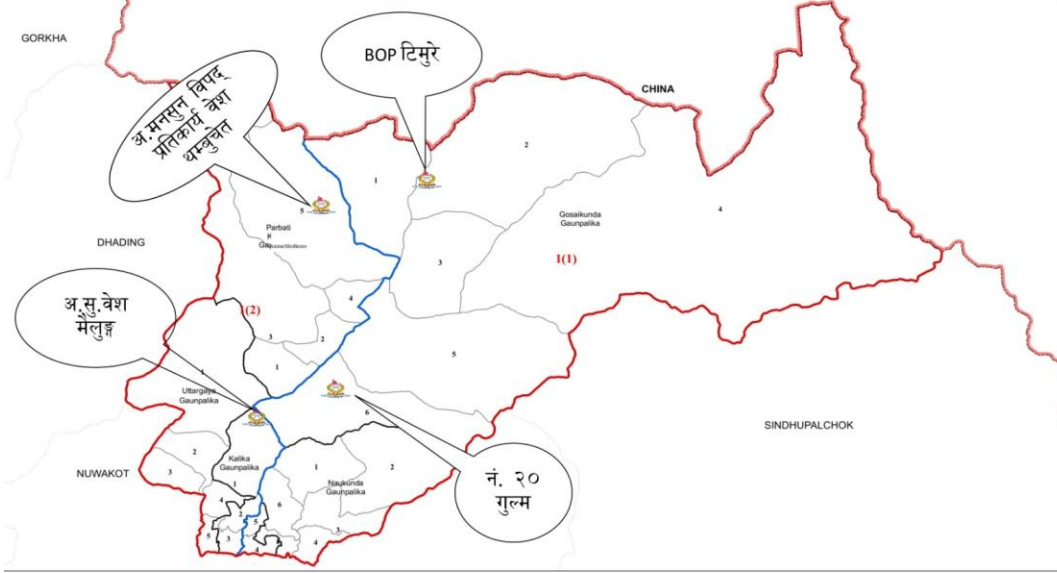
- जिल्ला प्रहरी कार्यालय, रसुवा
- जिल्ला ट्राफिक प्रहरी कार्यालय, धुञ्चे
- इलाका प्रहरी कार्यालय, कालिकास्थान
- इलाका प्रहरी कार्यालय, टिमुरे
- प्रहरी चौकी, स्याफ्रुवेशी
- प्रहरी चौकी, थुमन
- प्रहरी चौकी, हाकु
- प्रहरी चौकी, लाडटाङ
- प्रहरी चौकी, थाम्बुचेत
- प्रहरी चौकी, बेवावती
- प्रहरी चौकी, रसुवागढी
- प्रहरी चौकी, डाँडागाँउ
- प्रहरी चौकी, पारच्याङ
- प्रहरी चौकी, यासा
- अस्थायी प्रहरी पोष्ट, मैलुङ
- अस्थायी प्रहरी पोष्ट, धुञ्चे
- अस्थायी प्रहरी पोष्ट, ग्राङ
- कारागार सुरक्षा गार्ड
- प्र.जि.अ. निवास गार्ड
- जिल्ला अदालत समन्वय तथा सुरक्षा प्रहरी इकाई
- DEOC

जिल्ला प्रहरी रसुवाको प्रहरी युनिटसहितको नक्सा



ख. सशस्त्र प्रहरी बल

१.	स.प्र.बल,नेपाल नं.२० गुल्म हे.क्वा. रसुवा
२.	स.प्र.बल,नेपाल बि.ओ.पि. टिमुरे, रसुवा
३.	स.प्र.बल,नेपाल माथिल्लो त्रिशुली-१ जलबिधुत आयोजना अस्थायी सु.वेश मैलुङ, रसुवा
४.	स.प्र.बल,नेपाल अस्थायी मनसुन विपद् प्रतिकार्य बेस थाम्बुचेत रसुवा



१. श्री श्रीनाथ गण (रसुवा,नुवाकोट र सिन्धुपाल्चोक समेत)

सि.नं.	दर्जा	पोष्टपतिको नाम	मो.नं.	पोष्टको नाम	कैफियत
१.	प्रमुख सेनानी	प्रद्युम्न प्रसाद गौतम	९८५११३२५०३	श्रीनाथ गण, ब्राबल ब्यारेक	
२.	सेनानी	रविन्द्रराज अधिकारी	९८४३६९२४८२	सु.गुल्म कालिकास्थान	कालिकास्थान सेक्टर
३.	जम	बद्रि कुमार बस्नेत	९७६७२३०२९६	सु.वेश मैलुङ	
४.	सु.	भिम बहादुर क्षेत्री	९७६७२३२९८	सु.वेश बोन्द्रो	
५.	जम.	परशुराम भट्ट	९८४३४८००८१	सु.वेश उर्लेनी	
६.	सेनानी	सुशान्त घिमिरे	९७६७२३०२८४	सु.गुल्म स्याफ्रुवेसी	स्याफ्रुवेसी सेक्टर
७.	जम.	बिनोद कुमाई	९७६७२३०२८५	सु.वेश ठुलोस्याफ्रु	
८.	जम.	तेज राम महत्तो	९७६७२३०२८६	सु.वेश लाडटाड	
९.	उ.से.	उ.से. वीरिन्द्र प्रसाद चौधरी	९७६७२३०२८०	सु.वेश टिमुरे	
१०.	जम	सविन्द्र कुमार श्रेष्ठ	९७६७२३०२८२	सु.वेश चन्दनबारी	
११.	जम	हरि बहादुर कुँवर	९७६७२३०२९२	सु.वेश मानचेत	
१२.	सेनानी	श्याम बहादुर वि.क.	९७६७२३०२९५	सु.गुल्म हेलम्बु	हेलम्बु सेक्टर
१२	जम	कुलदिप खड्का	९७६७२३०२९९	सु.वेश फुसे	
१३	सु	बुद्धि प्रकाश थापा	९७६७२३०२९४	सु.वेश कुटुमसाड	

२. नेपाल प्रहरी:

जिल्ला प्रहरी कार्यालय,	प्रहरी नायब उपरीक्षक	अशोक थापा	९८५१२७५५५५
-------------------------	----------------------	-----------	------------

रसुवा	प्रहरी निरीक्षक	राजु शाह	९८५१२५४९६०
	सञ्चार शाखा		९८५१२८३३८१
	कन्ट्रोल रूम		१०० र ९८५१२८२८०१
इ.प्र.का.टिमुरे रसुवा	प्रहरी निरीक्षक	बिक्रम कुँवर	९८५१२९७००८
इ.प्र.का.कालिकास्थान रसुवा	प्रहरी निरीक्षक	बालकृष्ण प्रधान	९८५१२५४९६१
जि.ट्रा.प्र.का रसुवा	प्रहरी सहायक निरीक्षक	जलान्धर राय यादव	९८५१२८२६६८
प्र.चौ. रसुवागढी रसुवा	प्र.ब.ना.नि.	दिपक थापा क्षेत्री	९८५१२३७२४८
प्र.चौ. थुमन रसुवा	प्रहरी सहायक निरीक्षक	शिव प्रसाद रेग्मी	९८५१२३७२४९
प्र.चौ. थाम्बुचेत रसुवा	प्रहरी नायब निरीक्षक	धन बहादुर तामाङ	९८५१२३७२५३
प्र.चौ. स्याफ्रुवेशी रसुवा	प्रहरी सहायक निरीक्षक	बिनोद अधिकारी	९८५१२३७२५४
प्र.चौ. हाकु रसुवा	प्रहरी सहायक निरीक्षक	बल बहादुर गुरुङ	९८५१२३७२५७
प्र.चौ. डाँडागाउँ रसुवा	प्रहरी सहायक निरीक्षक	राज कुमार घले	९८५१२३७२५९
प्र.चौ. पारच्याङ रसुवा	प्रहरी बरिष्ठ नायब निरीक्षक	सुमन महन्त गिरी	९८५१२३७२५८
प्र.चौ. बेत्रावती रसुवा	प्रहरी सहायक निरीक्षक	रामकाजी पौडेल	९८५१२३७२६३
प्र.चौ. लाडटाङ रसुवा	प्रहरी सहायक निरीक्षक	भरत थापा मगर	९८५१२७६०९७
प्र.चौ. गोलजुङवेशी यार्सा	प्रहरी सहायक निरीक्षक	मधुसुदन ओस्ती	९८५१३१०४३५
का.सु. गाई रसुवा	प्रहरी सहायक निरीक्षक	टेक बहादुर लामा	९८४३१०७५४५
अ.प्र. पोष्ट मैलुङ रसुवा	प्रहरी सहायक निरीक्षक	ज्ञान बहादुर थापा	९८५१२७६०९८
अ.प्र. पोष्ट ग्राङ रसुवा	प्रहरी सहायक निरीक्षक	टलक बहादुर श्रेष्ठ	९८५१२३७२६९
अ.प्र. पोष्ट धुन्चे रसुवा	प्रहरी सहायक निरीक्षक	सुरथ गिरी	९८५१२३७२६७
प्र.जि.अ. निवास गाई	प्रहरी हवलदार	श्याम पाठक	९८२७८१९४८१
जि.अ.स.तथा सु.प्र.इकाई	प्रहरी सहायक हवलदार	पुष्पराज बोहरा	९८६८८१०११७
DEOC	प्रहरी जवान	जित बहादुर गुरुङ	९७४६५००७८६
पर्यटक प्रहरी कार्यालय	प्रहरी सहायक निरीक्षक	राकेश शाह ठकुरी	९७६१७९२७८९

३. सशस्त्र प्रहरी बल नेपाल:

सशस्त्र प्रहरी बल,नेपालको कार्यालय विवरण:-संचार शाखा -९८५१२७२२७५/०१०-५४००३७					
सि.नं.	कार्यालयको नाम	दर्जा	नाम थर	कार्यालयको नं.	व्यक्तिगत नं.
१.	स.प्र.बल,नेपाल नं.२० गुल्म हे.क्वा.	स.प्र.ना.उ.	बिष्णु पोखरेल	९८५१२७२२३७	९८५१२५९११८
		स.प्र.नि.	निर्मल बुढाथोकी	-	९८६१६४०५९७
२.	स.प्र.बल,नेपाल बि.ओ.पि. टिमुरे,	स.प्र.नि.	अम्बिर खत्री	९८५१२७२२२५	९८४५१४०२४३
३.	स.प्र.बल,नेपाल माथिल्लो त्रिशुली-१ जलबिधुत आयोजना अस्थायी सु.वेश मैलुङ, रसुवा	स.प्रहरी नायब निरीक्षक	रमेश बहादुर थापा	-	९८४४०७४८७१
४.	स.प्र.बल,नेपाल अस्थायी मनसुन विपद् प्रतिकार्य बेस थाम्बुचेत रसुवा	स.प्रहरी नायब	ललितकुमार गोईत	-	९८४४४३१४८७

		निरीक्षक			
--	--	----------	--	--	--

अनुसूची-६

स्वास्थ्य चौकीहरू:

क्र.सं.	अस्पताल रहेको ठेगाना	अस्पतालको नाम	सम्पर्क नं.
१.	गोसाईकुण्ड गाउँपालिका	रसुवा जिल्ला अस्पताल	०१०-५४०२४५
२.	गोसाईकुण्ड गाउँपालिका	आयुर्वेद तथा बैकल्पिक चिकित्सालय	०१०-५४०२१४
३.	गोसाईकुण्ड गाउँपालिका	जनजनस्वास्थ्य कार्यालय	०१०५४०१८८
४.	गोसाईकुण्ड गाउँपालिका	बृद्धिम स्वास्थ्य चौकी	९८६३७७९०३
५.	गोसाईकुण्ड गाउँपालिका	रसुवा स्वास्थ्य चौकी	९८६००५६१८९
६.	गोसाईकुण्ड गाउँपालिका	लाडटाड स्वास्थ्य चौकी	९८५११०९४६०
७.	गोसाईकुण्ड गाउँपालिका	स्याफ्रुवेशी स्वास्थ्य चौकी	९८५२०३२७४३
८.	गोसाईकुण्ड गाउँपालिका	थुमन स्वास्थ्य चौकी	९८४४४४८६३१
९.	गोसाईकुण्ड गाउँपालिका	टिमुरे स्वास्थ्य चौकी	९८४१४२२२११
१०.	गोसाईकुण्ड गाउँपालिका	ठुलो स्याफ्रु सामुदायिक स्वास्थ्य इकाई	९८६६११३९३१५
११.	गोसाईकुण्ड गाउँपालिका	दाहालफेदी सामुदायिक स्वास्थ्य इकाई	९८४०५१०१५३
१२.	आमाछोदिडमो गाउँपालिका	थाम्बुचेत स्वास्थ्य चौकी	९८६१९३९७७३
१३.	आमाछोदिडमो गाउँपालिका	गत्लाड स्वास्थ्य चौकी	९८२३१४३५६४
१४.	आमाछोदिडमो गाउँपालिका	दोबो तेम्बा आधारभूत अस्पताल, गोल्लुङ	
१५.	आमाछोदिडमो गाउँपालिका	हाकु स्वास्थ्य चौकी	९८२३६३६८८१
१६.	आमाछोदिडमो गाउँपालिका	ग्रे सा.स्वा.इ.	९८६३९३५४५५
१७.	आमाछोदिडमो गाउँपालिका	नेसिड सामुदायिक स्वास्थ्य इकाई	
१८.	आमाछोदिडमो गाउँपालिका	पाडलिङ सामुदायिक स्वास्थ्य इकाई	९८०४४९४११५
१९.	उत्तरगया गाउँपालिका	डाँडागाउ स्वास्थ्य चौकी	९८४३५९२२९३
२०.	उत्तरगया गाउँपालिका	तिरु सामुदायिक स्वास्थ्य इकाई	९८४९१७१९१४
२१.	उत्तरगया गाउँपालिका	लहरैपौवा स्वास्थ्य चौकी	९८५१२७६५९९
२२.	उत्तरगया गाउँपालिका	ठूलोगाँउ स्वास्थ्य चौकी	९८४४४८२६२९
२३.	उत्तरगया गाउँपालिका	बोगटीटार सामुदायिक स्वास्थ्य चौकी	९८६६४१७१५०
२४.	उत्तरगया गाउँपालिका	मैलुङ सा. स्वा.ई.	९८६०१२२८८३
२५.	कालिका गाउँपालिका	जिवजिवे आधारभूत अस्पताल	९८५१३१७७३८
२६.	कालिका गाउँपालिका	राम्चे स्वास्थ्य चौकी	९८५१३३१३६५
२७.	कालिका गाउँपालिका	बेतिनी स्वास्थ्य इकाई	९८४३५०८७६५
२८.	कालिका गाउँपालिका	कालिका सामुदायिक स्वास्थ्य इकाई	९८५१३३१३६५
२९.	कालिका गाउँपालिका	धुसेनी सामुदायिक स्वास्थ्य इकाई	९८४०५४६९५३
३०.	नौकुण्ड गाउँपालिका	भोले स्वास्थ्य चौकी	९८०७६६०२८५
३१.	नौकुण्ड गाउँपालिका	सिम्बन्दी सामुदायिक स्वास्थ्य इकाई	९८४१७३८०८०

क्र.सं.	अस्पताल रहेको ठेगाना	अस्पतालको नाम	सम्पर्क नं.
३२.	नौकुण्ड गाउँपालिका	लाडवु सामुदायिक स्वास्थ्य इकाई	९८४०६८११३०
३३.	नौकुण्ड गाउँपालिका	आरुखर्क सामुदायिक स्वास्थ्य इकाई	९७६९३७६१२२
३४.	नौकुण्ड गाउँपालिका	यासा स्वास्थ्य चौकी	९८६७४३४०८३
३५.	नौकुण्ड गाउँपालिका	पारच्याङ स्वास्थ्य चौकी	९८४१०१५७९४
३६.	नौकुण्ड गाउँपालिका	सरमथली सामुदायिक स्वास्थ्य इकाई	९८६८०९७१८८
३७.	नौकुण्ड गाउँपालिका	ठुलो भोर्ले सामुदायिक स्वास्थ्य इकाई	९८६०८०१४११
३८.	नौकुण्ड गाउँपालिका	भोर्ले स्वास्थ्य चौकी	९८६९०८६५८०
३९.	नौकुण्ड गाउँपालिका	बेताङ सामुदायिक स्वास्थ्य इकाई	९८४३४६५३२२
४०.	नौकुण्ड गाउँपालिका	सस्यु सामुदायिक स्वास्थ्य इकाई	९८४४४३३५७४

अनुसूची.७

राजमार्गमा हुने अवरोध हटाउन/व्यवस्थापन गर्न आवश्यक सम्भाव्य औजार उपकरणहरू

क्र.सं.	उपकरणको नाम	संख्या	उपकरणको निकाय	सम्पर्क व्यक्तिको नाम, थर	मोबाईल नम्बर
१.	स्काभेटर	२	आमाछोदिडमो गाउँपालिका	चिरञ्जिवी जि.एम.	९७६६४३०६००
२.		१	गोसाईकुण्ड गाउँपालिका	शिव प्रकाश बस्नेत	९८४०८६३९०९
३.		१	कालिका गाउँपालिका	धर्मराज न्यौपाने	९८५११८५०९६
४.		१	नौकुण्ड गाउँपालिका	सुर्य बहादुर तामाङ	९८५१४३०२३३
५.		२	फलाखु खोला जलविद्युत आयोजना	अनिल जोशी	९८५१०२४२६२
६.		१	सान्जेन जलविद्युत कम्पनी लि.	उमेश पाठक	९८५१००६६२५
७.		१	रसुवागढी जलविद्युत कम्पनी लि.	सत्यराम ज्याख्व	९८५११६४७०८
८.		१	सडक डिभिजन, नुवाकोट	बद्री प्रसाद शर्मा	९८५१२४९२८५
९.		एम्बुलेन्स	३	आमाछोदिडमो गाउँपालिका	चिरञ्जिवी जि.एम.
१०.	२		गोसाईकुण्ड गाउँपालिका	बिमल घिमिरे	९८४९०९३२९५
११.	२		उत्तरगया गाउँपालिका	बलराम न्यौपाने	९८५१११०२५०
१२.	२		कालिका गाउँपालिका	धर्मराज न्यौपाने	९८५११८५०९६
१३.	१		नौकुण्ड गाउँपालिका	अण प्रसाद पौडेल	९८४१४१८०२९
१४.	लोडर	१	सान्जेन जलविद्युत कम्पनी लि.	उमेश पाठक	९८५१००६६२५
१५.		१	रसुवागढी जलविद्युत कम्पनी लि.	सत्यराम ज्याख्व	९८५११६४७०८
१६.		१	सडक डिभिजन, नुवाकोट	बद्री प्रसाद शर्मा	९८५१२४९२८५
१७.	रोलर	१	सडक डिभिजन, नुवाकोट	बद्री प्रसाद शर्मा	९८५१२४९२८५
१८.	मालबाहक	१	रसुवागढी जलविद्युत कम्पनी लि.	सत्यराम ज्याख्व	९८५११६४७०८
१९.	ट्रक/ट्रिपर	१	सडक डिभिजन, नुवाकोट	बद्री प्रसाद शर्मा	९८५१२४९२८५
२०.		१	कालिका गाउँपालिका	धर्मराज न्यौपाने	९८५११८५०९६
२१.		१	नौकुण्ड गाउँपालिका	सुर्य बहादुर तामाङ	९८५१४३०२३३
२२.	बेल्चा	१५	जिल्ला आपतकालिन कार्यसञ्चालन केन्द्र (DEOC)	जित बहादुर गुरुङ	९७४६५००७८६ ०१०-५४००१९
२३.		१००	श्रीनाथ गण, ब्राबल ब्यारेक		
२४.		५०	जिल्ला प्रहरी कार्यालय		
२५.		५०	स.प्र.बल नेपाल नं. २०		
२६.	गैँटी	५	जिल्ला आपतकालिन कार्यसञ्चालन केन्द्र (DEOC)	जित बहादुर गुरुङ	९७४६५००७८६ ०१०-५४००१९
२७.	दमकल	-	-	-	-
२८.	Wood Cutter	२	जिल्ला आपतकालिन कार्यसञ्चालन केन्द्र (DEOC)	जित बहादुर गुरुङ	९७४६५००७८६ ०१०-५४००१९

अनुसुची-८

जिल्ला स्थित सरकारी कार्यालयको विपद फोकल पर्सनहरूको नामावली

क्र.स	कार्यालयको नाम	फोकल पर्सन	सम्पर्क नम्बर
१.	जिल्ला प्रशासन कार्यालय, रसुवा	द्रुव प्रसाद अधिकारी	९८५११६४४२२
		अशोक कुमार चौधरी	९८५२८५१०३०
२.	श्रीनाथ गण ब्राबल व्यारेक धुन्चे	यादवराज पौडेल	९८४१८२९९२०
३.	जिल्ला प्रहरी कार्यालय	राजु शाह	९८५१२५४९६०
४.	स.प्र बल,नेपाल नं.२०गुल्म हे.क्वा	निर्मल बुढाथोकी	९८६१६४०५९७
५.	राष्ट्रिय अनुसन्धान जिल्ला कार्यालय	ओम प्रसाद यादव	९८६३८८२५३०
६.	आमाछोदिडमो गाउँपालिका	छेवाङ दोर्जे तामाङ	९८६३१९५२८३
७.	उत्तरगया गाउँपालिका	राजेन्द्र नेपाल	९८४१९८०२८०
८.	कालिका गाउँपालिका	भुवनराज ढुंगाना	९८४१५४८४११
९.	गोसाईकुण्ड गाउँपालिका	लनी तामाङ	९८४७८७३२९६
१०.	नौकुण्ड गाउँपालिका	पूर्ण बहादुर बुलुन	९८०३९२९०८०
११.	रसुवा जिल्ला अस्पताल	डा.सुनिल कुमार दास	९८५११८५४७७
१२.	जनजनस्वास्थ्य कार्यालय	रोजिना डँगोल	९८६९१८४९५०
१३.	नेपाल विद्युत प्राधिकरण, रसुवा वितरण केन्द्र	अनिल भट्टराई	९८४३७०३१६१
१४.	नेपाल टेलिकम	नारायण राज श्रेष्ठ	९८५१३५३१२९
१५.	आयुर्वेद तथा वैकल्पिक चिकित्सालय	अरविन्द राय	९८५१४०९५२०
१६.	लाडटाड राष्ट्रिय निकुञ्ज कार्यालय	गणेश प्रसाद तिवारी	९८५५०७७२२१
१७.	डिभिजन वन कार्यालय	पुष्पराज धामी	९८४३६९८१६७
१८.	जलस्रोत तथा सिंचाई विकास सब-डिभिजन कार्यालय	निरंजन साह	९८६०१३९७४९
१९.	सघन शहरी तथा भवन निर्माण आयोजना, धादिङ	बुद्धविर लामा	९८५१२२०२६८
२०.	उद्योग तथा वाणिज्य कार्यालय	सुरेन्द्र तामाङ	९८६३४२४७५४
२१.	जिल्ला हुलाक कार्यालय	प्रज्वल अधिकारी	९८५१२२८०२१
२२.	भूमी प्रशासन कार्यालय	सन्तोष कुमार साह	९८१७६५४०१५
२३.	नापी कार्यालय	विक्रम तामाङ	९८६३१९५१०७
२४.	जिल्ला निर्वाचन कार्यालय	महेश आचार्य	९८६१३६५६६७
२५.	जिल्ला सरकारी वकील कार्यालय	दिनेश भट्टराई	९८५११६३२७२
२६.	रेन्बो ट्राउट मत्स्य अनुसन्धान केन्द्र	महेन्द्र प्रसाद भण्डारी	९८५१३६०३२४
२७.	चरन तथा घाँसेबाली अनुसन्धान केन्द्र	नरेन्द्र प्रसाद साह	९८४४०५८४०५
२८.	भू तथा जलाधार व्यवस्थापन कार्यालय, नुवाकोट	दिपेश राज पन्त	९८४७६१५२११
२९.	कृषि विकास कार्यालय ,नुवाकोट	मनोज वि.क.	९८४७२३७११७

विपद उद्धार तस्वीरमा



भोटेकोशी
वाढी
रसुवागढी













सम्बत् २०८३ साल जेष्ठ २७ गते जिल्ला प्रशासन कार्यालय, रसुवाको सभाहलमा सम्पन्न जिल्ला विपद् व्यवस्थापन समिति, रसुवाको बैठक ।

