

## कोभिड-१९ रोकथाम, नियन्त्रण ब्यवस्थापन सम्बन्धी कार्ययोजना, २०७६ रसुवा

जिल्ला विपद् व्यवस्थापन समिति (DDMC)को मिति २०७६/१२/०९ गतेको बैठकबाट पारित

क्र.सं.	क्रियाकलाप	मुख्य जिम्मेवार निकाय	सहयोगी निकाय	समयावधी	अनुमानित बजेट	अपेक्षित प्रतिफल
१	<p>शंकास्पद बिरामीहरु निगरानी तथा उपचार व्यवस्थापनका लागि जिल्ला स्तरमा ३(तीन) दिनभित्र देहायका व्यवस्था मिलाउने।</p> <p>क. मानव आश्रयस्थल (Human Quarantine) कक्ष:- २१० शैया</p> <ul style="list-style-type: none"> <li>रसुवागढी क्षेत्र -३० शैया (होटेल/लज भाडामा)</li> <li>स्याफुवेशी - १५ शैया (कोमिन श्याडफेल मा.वि.)</li> <li>धुन्चे बजार क्षेत्र - ५० शैया (कृषि ज्ञान केन्द्र/पशु विज्ञ तथा भेटेरी अस्पताल)</li> <li>कालिकास्थान - ५० शैया (कालिका हिमालय कलेज)</li> <li>थाम्बुचेत - १५ शैया (सरस्वती नि.मा.वि.)</li> <li>पारब्याड - १५ शैया (निर्माणाधिन गाउँपालिका भवन)</li> <li>डाडागाउँ - १५ शैया (डाँडागाउँ मा.वि.)</li> <li>बेत्रावती - २० शैया (सहकारी भवन)</li> </ul> <p>ख. आइसोलेसन (Isolation) कक्ष:- ३५ शैया</p> <ul style="list-style-type: none"> <li>रसुवा अस्पताल धुन्चे- २० शैया (महिला विकास भवन समेत)</li> <li>जिबजिबे ग्रामिण अस्पताल - १५ शैया (नमूना निलकण्ठ मा.वि.)</li> </ul>	<ul style="list-style-type: none"> <li>सम्बन्धित गाउँपालिकाहरु</li> <li>जिल्ला विपद् व्यवस्थापन समिति</li> </ul>	<ul style="list-style-type: none"> <li>सुरक्षा निकाय (सबै)</li> <li>स्वास्थ्य कार्यालय</li> <li>रसुवा अस्पताल</li> </ul>	३ दिन भित्र	७ लाख	कोभिड-१९ को रोकथाम, नियन्त्रण र व्यवस्थापनका लागि जिल्लाभित्र क्वारेन्टाइन र आइसोलेसनको व्यवस्था गरी अन्य स्वस्थ व्यक्तिमा सङ्क्रमण फैलिनबाट रोकिने।
२	<p>जिल्ला भित्र आवागमन हुने सवारी साधन तथा मानिसहरुको आवत जावतलाई ध्यानमा राखी जिल्लाभित्र निम्न १० स्थानमा Health Screening का लागि ज्वरो नाप्ने उपकरण</p>	<ul style="list-style-type: none"> <li>गाउँपालिका (सबै)</li> <li>जिल्ला प्रशासन कार्यालय</li> </ul>	<ul style="list-style-type: none"> <li>स्वास्थ्य कार्यालय</li> <li>रसुवा अस्पताल</li> <li>सुरक्षा निकाय (सबै)</li> </ul>	२ दिनभित्र	१ लाख	जिल्लाभित्र आवतजावत गर्ने व्यक्तिहरुको Health Desk बाट कोभिड-१९ को

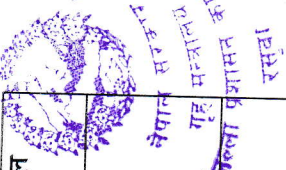
कोभिड-१९ रोकथाम, नियन्त्रण तथा व्यवस्थापन सम्बन्धी कार्य योजना, २०७६ रसुवा

पृष्ठ नं. १० मध्ये १



क्र.सं.	क्रियाकलाप	मुख्य जिम्मेवार निकाय	सहयोगी निकाय	समयावधी	अनुमानित बजेट	अपेक्षित प्रतिफल
३	<p>र प्राविधिक जनशक्तिसहित स्वास्थ्य सहायता कक्ष (Health Help Desk) स्थापना गर्ने।</p> <ul style="list-style-type: none"> <li>उत्तरगया गा.पा.- बेत्रावती बजार, मैलुङ</li> <li>कालिका गा.पा.- कालिकास्थान</li> <li>नौकुण्ड गा.पा.- पारच्याङ, सरमथली</li> <li>गोसाईकुण्ड गा.पा.- धुन्चे, स्याफ्रुवेशी, रसुवागढी</li> <li>आमाछोदिङमो गा.पा.- चिलिमे, गल्लाङ(गोदाम)</li> </ul> <p>जिल्लास्थित सुरक्षा निकायहरूमा आवश्यक परेको बेला तत्काल परिचालन हुने गरी १५ जनाको COVID-19 CRT (Crisis Response Team) तयारी अवस्थामा राख्ने:</p> <ul style="list-style-type: none"> <li>कालीजंग गण - ३० जना</li> <li>जिल्ला प्रहरी कार्यालय - १५ जना</li> <li>स.प्र.बल २० नं. गुल्म - २५ जना</li> <li>स.प्र.बल २१ नं. गुल्म - २५ जना</li> </ul>	सुरक्षा निकाय (सबै)	जिल्ला प्रशासन कार्यालय	२ दिनभित्र	-	<p>Screening र परामर्श भएको हुने।</p> <p>आवश्यक परेको बेला सुरक्षा निकायबाट RRT तुरुन्त परिचालन भएको हुने।</p>
४	<p>जिल्लास्तरीय कोभिड-१९ उच्च स्तरीय व्यवस्थापन टास्क फोर्स (COVID-19 High Level Management Task Force) गठन गर्ने:</p> <ul style="list-style-type: none"> <li>जिल्ला समन्वय प्रमुख - संयोजक</li> <li>गाउँपालिका अध्यक्ष (सबै) - सदस्य</li> <li>राजनैतिक दलका प्रमुखहरू - सदस्य</li> <li>प्रमुख जिल्ला अधिकारी - सदस्य</li> <li>सुरक्षा निकाय प्रमुख (सबै) - सदस्य</li> <li>स्वास्थ्य कार्यालय प्रमुख - सदस्य</li> <li>रसुवा अस्पताल प्रमुख - सदस्य</li> <li>नागरिक समाज, अध्यक्ष - सदस्य</li> <li>पत्रकार महासंघ, अध्यक्ष - सदस्य</li> </ul>	<ul style="list-style-type: none"> <li>जिल्ला समन्वय समिति</li> <li>जिल्ला विपद् व्यवस्थापन समिति</li> </ul>	<ul style="list-style-type: none"> <li>नेपाल सरकार</li> <li>प्रदेश सरकार</li> </ul>	२ दिनभित्र	-	<p>कोभिड-१९ रोकथाम, नियन्त्रण तथा व्यवस्थापनसम्बन्धी जिल्लाभित्र हुने सम्पूर्ण गतिविधिलाई निर्देशित गर्ने तथा सहजीकरण गर्ने व्यवस्था भएको हुने।</p>

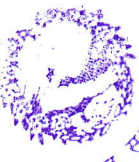
Handwritten signatures and initials in the right margin of the table.



क्र.सं.	क्रियाकलाप	मुख्य जिम्मेवार निकाय	सहयोगी निकाय	समयावधी	अनुमानित बजेट	अपेक्षित प्रतिफल
५	<ul style="list-style-type: none"> <li>उद्योग वाणिज्य संघ अध्यक्ष - सदस्य</li> <li>चेम्बर अफ कमर्स अध्यक्ष/प्रतिनिधि - सदस्य</li> <li>गै.स.स. महासंघ अध्यक्ष/प्रतिनिधि - सदस्य</li> </ul> <p>जिल्लास्तरीय कोभिड-१९ स्वास्थ्य व्यवस्थापन टास्क फोर्स (COVID-19 Health Management Task Force) गठन गर्ने:</p> <ul style="list-style-type: none"> <li>स्वास्थ्य कार्यालय प्रमुख - संयोजक</li> <li>रसुवा अस्पताल प्रमुख - सदस्य</li> <li>जिल्ला आयुर्वेद स्वास्थ्य केन्द्र प्रमुख - सदस्य</li> <li>कालीजंग गण प्रतिनिधि (स्वास्थ्य प्रमुख) - सदस्य</li> <li>नेपाल रेडक्रस सोसाइटी, प्रतिनिधि (महामारी हेर्ने) - सदस्य</li> <li>जिबजिबे प्रा.स्वा. के. प्रमुख - सदस्य</li> <li>रसुवा अस्पताल नर्सिङ इन्चार्ज - सदस्य</li> <li>सामुदायिक आँखा केन्द्र - सदस्य</li> <li>ह्यान्डीक्याप इन्टरनेशनल, रसुवा इन्चार्ज - सदस्य</li> <li>स्वास्थ्य कार्यालय महामारी फोकल पर्सन - सदस्य</li> </ul>	<ul style="list-style-type: none"> <li>स्वास्थ्य कार्यालय, रसुवा</li> <li>जिल्ला विपद व्यवस्थापन समिति</li> </ul>	<ul style="list-style-type: none"> <li>जिल्ला प्रशासन कार्यालय</li> <li>सुरक्षा निकाय (सबै) सम्बन्धित</li> <li>गाउँपालिका</li> </ul>			<p>कोभिड-१९ रोकथाम, नियन्त्रण तथा व्यवस्थापनसम्बन्धी जिल्लाभित्र हुने स्वास्थ्यसम्बन्धी गतिविधिलाई निर्देशित गर्ने तथा सहजीकरण गर्ने व्यवस्था भएको हुने र आवश्यकताअनुसार परिचालन समेत हुने</p>
६	<p>सबै गाउँपालिकामा गाउँपालिकास्तरीय कोभिड-१९ व्यवस्थापन टास्क फोर्स (Rural Municipality Level COVID-19 Task Force) गठन गर्ने:</p> <ul style="list-style-type: none"> <li>प्रमुख प्रशासकीय अधिकृत - संयोजक</li> <li>स्वास्थ्य शाखा प्रमुख - सदस्य</li> <li>स्थानीय प्रहरी चौकी प्रमुख - सदस्य</li> <li>सम्बन्धित गाउँपालिकाभित्रका नेपाली सेना, सशस्त्र प्रहरी प्रमुख - सदस्य</li> <li>स्वास्थ्य सम्बन्धी काम गर्ने स्थानीय संघ संस्था प्रमुख</li> </ul>	गाउँपालिका (सबै)	<ul style="list-style-type: none"> <li>जिल्ला समन्वय समिति</li> <li>जिल्ला प्रशासन कार्यालय</li> <li>सुरक्षा निकाय</li> <li>स्वास्थ्य कार्यालय</li> <li>रसुवा अस्पताल</li> </ul>	२ दिनभित्र		<p>कोभिड-१९ रोकथाम, नियन्त्रण तथा व्यवस्थापनसम्बन्धी गाउँपालिकाभित्र हुने गतिविधिलाई निर्देशित गर्ने तथा सहजीकरण गर्ने व्यवस्था भएको हुने र आवश्यकताअनुसार परिचालन समेत हुने</p>




क्र.सं.	क्रियाकलाप	मुख्य जिम्मेवार निकाय	सहयोगी निकाय	समयावधी	अनुमानित बजेट	अपेक्षित प्रतिफल
७	- सदस्य जिल्लाबाहिर रहेका रसुवा जिल्लामा आउन चाहने स्थानीयवासीलाई यथाशक्य चाँडो जिल्लाभित्र आउन सार्वजनिक आह्वान गर्ने । यसरी आउने रसुवावासीहरूलाई Self-quarantine declaration form भरी अनिवार्य १४ दिन स्व-क्वारेन्टाइनमा रहने व्यवस्था गर्ने ।	- जिल्ला प्रशासन कार्यालय - स्वास्थ्य कार्यालय	- गाउँपालिका (सबै) - सुरक्षा निकाय(सबै)	३ दिन भित्र	५० हजार	Travel History and Contact Tracing गर्न सहज भएको हुने
८	अत्यावश्यक काममा बाहेक पदयात्रा तथा भ्रमणका लागि रसुवा आगमन गर्ने आन्तरिक पर्यटकहरूको आवागमनलाई कडाइ गर्ने र आवागमन गर्नेहरूलाई Self-quarantine declaration form भरी अनिवार्य १४ दिन स्व-क्वारेन्टाइनमा रहने व्यवस्था गर्ने ।	- गाउँपालिका (सबै) - स्वास्थ्य कार्यालय - रसुवा अस्पताल	- जिल्ला प्रशासन कार्यालय - सुरक्षा निकाय	२ दिनभित्र	-	जिल्लाभित्रका सबै स्वास्थ्य संस्थाका स्वास्थ्यकर्मीहरूको विवरण अद्यावधिक भएको हुने
९	पदयात्रा तथा भ्रमणमा आउने विदेशी पर्यटकहरूलाई अर्को व्यवस्था नभएसम्मका लागि रसुवा प्रवेशमा रोक लगाउने ।	- गाउँपालिका सबै	- जिल्ला विपद ब्यवस्थापन समिति - सम्बन्धित गाउँपालिका	२ दिनभित्र	-	जिल्ला अस्पताल र जिबिजिबे प्रा.स्वा.के.मा कोभिड-१९ विशेष RRT तयारी अवस्थामा रहेको हुने ।
१०	जिल्लाभित्रका २७ वटै वडामा रहेका स्वास्थ्य चौकी/संस्था प्रमुख र स्वास्थ्यकर्मीहरूको विवरण अद्यावधिक गर्ने ।	- गाउँपालिका (सबै) - वडा पालिका (सबै)	स्वास्थ्य कार्यालय	२ दिनभित्र	-	सबै वडा/स्वास्थ्य संस्थामा RRT तयारी अवस्थामा भएको हुने ।
११	रसुवा अस्पताल र जिबिजिबे ग्रामीण अस्पतालमा देहायानुसार ५ सदस्यीय RRT (Rapid Response Team) गठन गरी तयारी अवस्थामा राख्ने • अस्पताल/प्रा.स्वा.के. प्रमुख - संयोजक • मेडिकल अधिकृत - सदस्य • नर्सिङ इन्चार्ज - सदस्य • इमर्जेन्सी इन्चार्ज - सदस्य • प्रयोगशाला प्रमुख - सदस्य	- गाउँपालिका (सबै) - स्वास्थ्य कार्यालय - रसुवा अस्पताल	- जिल्ला विपद ब्यवस्थापन समिति - नेपाल रेडक्रस सोसाईटी, रसुवा	३ दिन भित्र	-	संलग्न जनशक्तिलाई COVID-19 को रोकथाम र व्यवस्थापनका सम्बन्धमा जानकारी भएको हुने ।
१२	वडा/स्वास्थ्यसंस्था स्तरीय ३ सदस्यीय Rapid Response	- गाउँपालिका (सबै)	जिल्ला प्रशासन	१ दिनभित्र	-	आवश्यक जनशक्ति जुनसुकै

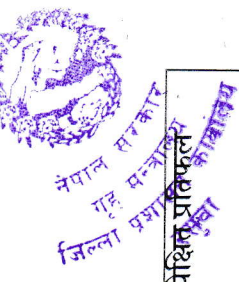


नेपाल सरकार  
गृह मन्त्रालय  
जिल्ला प्रशासकीय कार्यालय

क्र.सं.	क्रियाकलाप	मुख्य जिम्मेवार निकाय	सहयोगी निकाय	समयावधी	अनुमानित बजेट	अपेक्षित प्रतिफल
	Team- RRT गठन गरी तयारी अवस्थामा राख्ने।	- जिल्ला स्थित सरकारी/अर्धसरकारी कार्यालय (सबै)	कार्यालय			बेला उपलब्ध एवं परिचालन भएको हुने।
१३	कोभिड-१९ सम्बन्धी कार्यमा संलग्न जनशक्ति (स्वास्थ्यकर्मी, सुरक्षाकर्मी, स्वयंसेवक) हरूलाई १ दिने अभिमुखीकरण गर्ने • गाउँपालिकास्तरका RRT/Taskforce, Health Desk मा बस्ने कर्मचारीलाई- District Health Task Force ले दिने. • वडा/स्वास्थ्य चौकीस्तरका RRT लाई- गाउँपालिकास्तरीय RRT/Task Force ले दिने	- स्वास्थ्य कार्यालय - रसुवा अस्पताल	- जिल्ला प्रशासन कार्यालय - सुरक्षा निकाय (सबै) - नेपाल रेडक्रस सोसाइटी, रसुवा	१ हप्ता भित्र	-	Screening, Quarantine, Isolation, Treatment, Referral को कार्य सरलीकरण एवं एकरूपता कायम भएको हुने।
१४	जिल्ला र स्थानीय तहका स्वास्थ्यकर्मी, सुरक्षाकर्मी लगायतका कर्मचारीलाई अत्यावश्यक काममा बाहेक बिदा वा काजमा नछाड्न आवश्यक व्यवस्था गर्ने।	- जिल्ला प्रशासन कार्यालय - सुरक्षा निकाय (सबै) - गाउँपालिका (सबै)	- नागरिक समाज - वडा कार्यालय - सञ्चार माध्यम	निरन्तर	-	संक्रमणको सम्भावना न्यूनीकरण भएको हुने
१५	कोरोना भाइरस सम्बन्धी Health Screening, Quarantine, Isolation, Treatment, Referral सम्बन्धी District Health Management Task Force ले जिल्लास्तरीय कार्यप्रकृया/मापदण्ड निर्धारण गरी कार्यान्वयन गर्ने।	- जिल्ला प्रशासन कार्यालय - गाउँपालिका (सबै)	सुरक्षा निकाय (सबै)	निरन्तर	-	जिल्लास्तर र गाउँपालिकास्तरमा कोभिड-१९ सम्बन्धी कार्यहरूको विवरण दैनिक रूपमा अद्यावधिक राख्ने र समन्वय गर्ने
१६	सबै गाउँपालिकास्तरमा विवाह, व्रतबन्ध, गोष्ठी, सेमिनारजस्ता भीडभाड, जमघट, जनभेला हुने कार्यहरूमा पूर्ण रोक लगाउने।	- जिल्ला विपद् व्यवस्थापन समिति - स्थानीय विपद् व्यवस्थापन समिति	- जिल्ला समन्वय समिति - गाउँपालिका (सबै) - नेपाल रेडक्रस सोसाइटी - I/NGOs	१ हप्ताभित्र	-	COVID-19 को रोकथाम, नियन्त्रण, निदान, उपचारजस्ता कार्यका लागि आवश्यक पर्ने सामग्री, औषधी र औषधीजन्य सामग्री, उपकरण तथा अन्य स्रोत सामग्री सहज रूपमा व्यवस्थापन भएको हुने।
१७	जिल्लास्तरमा जिल्ला प्रशासन कार्यालय अन्तर्गतको जिल्ला	- गाउँपालिका (सबै)	- जिल्ला विपद्	निरन्तर	५० हजार	कोभिड-१९ को रोकथामका

कोभिड-१९ रोकथाम, नियन्त्रण तथा व्यवस्थापन सम्बन्धी कार्य योजना, २०७६ रसुवा

पेज नं. १० मध्ये ४



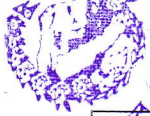
क्र.सं.	क्रियाकलाप	मुख्य जिम्मेवार निकाय	सहयोगी निकाय	समयावधी	अनुमानित बजेट	अपेक्षित प्रतिक्रिया
	आपतकालिन कार्यसञ्चालन केन्द्र (DEOC) लाई र गाउँपालिकास्तरमा स्वास्थ्य शाखालाई कोभिड-१९ रोकथाम तथा नियन्त्रण सूचना केन्द्र (COVID-19 Information Center) तोक्ने । सूचना केन्द्रलाई चौबिसै घण्टा सञ्चालन हुने व्यवस्था गर्ने ।	- स्वास्थ्य कार्यालय	व्यवस्थापन समिति - सञ्चार माध्यम			उपायबारे जनचेतना अभिवृद्धि भएको हुने
१८	जनमानसमा व्यापक जनचेतना जगाउनका लागि प्रत्येक वडा कार्यालयबाट टोलटोलमा जानकारीमूलक माइकिङ गर्ने, जानकारीमूलक शैक्षिक सामग्री वितरण गर्ने, सञ्चार माध्यमबाट प्रचारप्रसार गर्ने ।	- सरकारी/अर्ध सरकारी कार्यालय (सबै) - यातायात व्यवसायी (सबै)	- जिल्ला प्रशासन कार्यालय - जिल्ला प्रहरी कार्यालय - यातायात व्यवसायी संघ/समिति	निरन्तर	-	सार्वजनिक कार्यालय र सार्वजनिक यातायातका साधनहरूमा कोभिड-१९ को सङ्क्रमणबाट रोकथाम हुन सहयोग पुग्ने
१९	सार्वजनिक कार्यालयहरू/निजी तथा सामुदायिक कार्यालय/संस्थाहरूमा Hand Sanitizer वा साबुनपानीले हात धुने व्यवस्था अनिवार्य गर्ने । साथै जनस्तरमा पनि साबुनपानीले हात धुनुका लागि प्रोत्साहन गर्ने ।	- जिल्ला प्रशासन कार्यालय - गाउँपालिका (सबै)	- सुरक्षा निकाय (सबै) - हेल्थ डेस्कहरू (सबै)	निरन्तर	-	अनावश्यक भीडभाड र जमघट हुन नदिई कोभिड-१९ को सङ्क्रमणबाट रोकथाम हुन सहयोग पुग्ने
२०	अत्यावश्यक काममा बाहेक आवतजावत र हिँडुल नगर्न सर्वसाधारणमा सार्वजनिक आह्वान गर्ने ।	यातायात व्यवसायी (सबै)	- जिल्ला प्रशासन कार्यालय - जिल्ला प्रहरी कार्यालय - यातायात व्यवसायी संघ/समितिहरू	निरन्तर	-	सार्वजनिक यातायातका सवारीसाधनमा अनावश्यक भीडभाड हुन नदिई कोभिड-१९ को सङ्क्रमणबाट रोकथाम हुन सहयोग पुग्ने
२१	सार्वजनिक यातायातका सवारीसाधनमा सिट क्षमताभन्दा बढि यात्रु ओसारपसार नगर्ने/नपराउने र सवारीसाधन सञ्चालन गर्नुअघि Disinfection अनिवार्य हुने व्यवस्था कार्यान्वयन गर्ने ।	- वडा कार्यालयहरू (सबै) - सरकारी/अर्धसरकारी कार्यालय (सबै)	- गाउँपालिका (सबै) - नागरिक समाज - I/NGOS	निरन्तर	१ लाख	कोभिड-१९ को सङ्क्रमणबाट रोकथाम हुन सहयोग पुग्ने ।
२२	मानिसहरूको जमघट बढि हुने सार्वजनिक स्थलहरूमा दैनिक रूपमा निश्चित समयको अन्तरालमा सरसफाइ गर्ने व्यवस्था मिलाउने । सोको नेतृत्व र समन्वय वडा कार्यालयले गर्ने ।	सरकारी कार्यालय तथा राष्ट्रिय/अन्तर्राष्ट्रिय गैरसरकारी सङ्घसंस्थाहरू	- जिल्ला प्रशासन कार्यालय - जिल्ला प्रहरी कार्यालय - गाउँपालिका (सबै)	निरन्तर	-	कोभिड-१९ को सङ्क्रमणबाट रोकथाम हुन सहयोग पुग्ने ।



क्र.सं.	क्रियाकलाप	मुख्य जिम्मेवार निकाय	सहयोगी निकाय	समयावधी	अनुमानित खर्च	अपेक्षित प्रतिफल
२३	सरकारी, राष्ट्रिय/अन्तर्राष्ट्रिय गौरसरकारी सङ्घसंस्थाहरूबाट जिल्ला र स्थानीय स्तरमा सञ्चालन हुने बैठक, तालिम, सेमिनार, सभा, सम्मेलन, गोष्ठी आदि बन्द गर्ने।	होटल, रेष्टुरेन्ट, बार, रिसोर्ट, लज, सपिड मल (सबै)	- उद्योग वाणिज्य सङ्घ - होटल व्यवसायी सङ्घ - चेम्बर अफ कर्भर्स,	निरन्तर	-	होटल, रेष्टुरेन्ट, बार, रिसोर्ट, लज, सपिड मल सरसफाइ र स्वास्थ्य स्क्रिनिङ ब्यवस्थित भएको हुने।
२४	होटल, रेष्टुरेन्ट, बार, रिसोर्ट, लज, सपिड मलजस्ता जमघट हुने स्थानहरूमा ज्वरो मापन गर्ने उपकरण (Non-Contact Thermometer) तथा साबुनपानी र Hand Sanitizer को अनिवार्य व्यवस्था गर्ने।	जिल्ला प्रहरी कार्यालय	- जिल्ला प्रशासन कार्यालय - गाउँपालिका (सबै)	निरन्तर	-	सर्वसाधारण नागरिकमा भ्रम सिर्जना हुनबाट जोगिने र त्रास फैलाउने गरी कुनै पनि सञ्चारमाध्यम वा सामाजिक सञ्जालबाट भ्रामक वा आधारहीन अभिव्यक्ति दिनबाट रोक्ने व्यवस्था भएको हुने।
२५	सर्वसाधारण नागरिकमा भ्रम सिर्जना गर्ने/गराउने र त्रास फैलाउने गरी कुनै पनि सञ्चारमाध्यम वा सामाजिक सञ्जालबाट भ्रामक वा आधारहीन अभिव्यक्ति दिएमा प्रचलित कानूनबमोजिम कारबाही गर्ने।	- रसुवागढी हेल्थ डेस्क	- जिल्ला प्रशासन कार्यालय - स्वास्थ्य कार्यालय - गोसाइँकुण्ड गाउँपालिका - सुरक्षा निकाय (सबै) - स्थानीय स्वास्थ्य संस्था	निरन्तर	-	प्रभावित क्षेत्रबाट नेपाल भित्रिने व्यक्तिहरूलाई self-quarantine मा राखी निगरानी गर्ने व्यवस्था गर्नुका साथै नेपाल छाड्नेहरूको समेत अभिलेख राख्ने व्यवस्था राख्ने।
२६	प्रत्येक गाउँपालिकाबाट १५/१५ लाखका दरले हुन आउने ७५ लाखको कोभिड-१९ नियन्त्रण र रोकथामका लागि आकास्मिक कोषको व्यवस्था गर्ने र उक्त कोष सञ्चालन सम्बन्धित गाउँपालिकाबाटै हुने। कोभिड-१९ नियन्त्रण रोकथाम खर्च प्रयोजनका लागि अन्य सघ संस्था, व्यक्तिबाट प्राप्त हुने सहयोग जिल्ला विपद् व्यवस्थापन कोषमा जम्मा गर्ने।	बेत्रावती हेल्थ डेस्क	- जिल्ला प्रशासन कार्यालय - स्वास्थ्य कार्यालय - गोसाइँकुण्ड गाउँपालिका - सुरक्षा निकाय (सबै) - स्थानीय स्वास्थ्य चौकी/संस्था	निरन्तर	-	काठमाडौँबाट रसुवा भित्रिने व्यक्तिहरूलाई Self-Quarantine मा राखी निगरानी गर्ने व्यवस्था गर्नुका साथै नेपाल छाड्नेहरूको समेत अभिलेख राख्ने व्यवस्था राख्ने।

कोभिड-१९ रोकथाम, नियन्त्रण तथा व्यवस्थापन सम्बन्धी कार्य योजना, २०७६ रसुवा

पेज नं. १० मध्ये



नेपाल सरकार  
जिल्ला प्रशासन कार्यालय

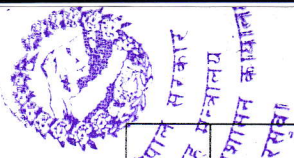
क्र.सं.	क्रियाकलाप	मुख्य जिम्मेवार निकाय	सहयोगी निकाय	समयावधी	अनुमानित बजेट	अपेक्षित प्रतिफल
२७	स्थानीयस्तरका सबै स्वास्थ्य चौकी/संस्थाहरूमा कोभिड-१९ स्क्रिनडका लागि न्यूनतम देहायका सामग्री व्यवस्था गर्ने: • Non-contact Thermometer-1pc • Masks (N95)-3pc • Medical masks- 50pc • Gloves-20pc • PPE (Personal Protective Equipment)-1set	- गाउँपालिका (सबै) - जिल्ला समन्वय समिति	- उत्तरगथा गाउँपालिका - नेपाल सरकार - प्रदेश सरकार - जिल्ला प्रशासन कार्यालय	३ दिनभित्र	५० लाख	कोभिड-१९ को रोकथाम, नियन्त्रण तथा व्यवस्थापन कार्य सहज रूपमा सञ्चालन गर्न कोषमा पर्याप्त बजेट जम्मा भई अत्यावश्यक स्रोतसाधनको व्यवस्था भएको हुने
२८	जिल्लास्तरमा स्वास्थ्य कार्यालय प्रमुख, गाउँपालिकास्तरमा स्वास्थ्य शाखा प्रमुख र वडास्तरमा स्वास्थ्य चौकी/संस्थाको प्रमुखलाई कोभिड-१९ को स्वास्थ्य व्यवस्थापन र सूचना सम्बन्धी कार्यका लागि सम्पर्क स्रोत व्यक्ति (Focal Point) तोक्ने । यसको विवरण अद्यावधिक र समन्वय सम्बन्धी कार्यजिम्मेवारी स्वास्थ्य कार्यालयलाई तोक्ने ।	गाउँपालिका (सबै)	- नेपाल सरकार - प्रदेश सरकार - जिल्ला विपद् व्यवस्थापन समिति	१ हप्ताभित्र	५ लाख	स्थानीयस्तरका सबै स्वास्थ्य संस्थाहरूमा COVID-19 screening का लागि न्यूनतम सामग्री उपलब्ध भएको हुने
२९	सबै स्वास्थ्य चौकीहरू/हेल्थ डेस्कबाट भए गरेका दैनिक स्वास्थ्य स्क्रिनड र मानिस तथा सवारी साधनको आवतजावत सम्बन्धी विवरण/सूचनाहरू दैनिक रूपमा सम्बन्धित स्वास्थ्य चौकीहरू/हेल्थ डेस्कबाट गाउँपालिका र जिल्लास्तरमा स्थापना भएको कोभिड-१९ रोकथाम तथा नियन्त्रण सूचना केन्द्र (COVID-19 Information Center) मा नियमित प्रतिवेदन गर्ने प्रणाली विकास गर्ने ।	- गाउँपालिका (सबै) - स्वास्थ्य कार्यालय	जिल्ला प्रशासन कार्यालय	१ दिनभित्र	-	सूचना सम्पर्क सञ्जाल निर्माण भएको हुने ।
३०	जिल्लाभरीका एम्बुलेन्सहरूलाई देहायका स्थानमा आवश्यक परेको बेला प्रयोग हुन सक्ने गरी तयारी र चालू अवस्थामा राख्ने: टिमुरे, स्याफुबेंसी, चिलिमे, धुन्चे, कालिका, बेत्रावती, पार्च्योङ ।	- गाउँपालिका (सबै) - स्वास्थ्य चौकी/संस्था (सबै) - हेल्थ डेस्क (सबै)	- गाउँपालिका - जिल्ला आपतकालिन कार्यसञ्चालन केन्द्र (DEOC) - जिल्ला विपद् व्यवस्थापन समिति	निरन्तर	५० हजार	जिल्लास्तर र गाउँपालिकास्तरमा कोभिड-१९ सम्बन्धी कार्यहरूको विवरण दैनिक रूपमा अद्यावधिक भएको हुने

कोभिड-१९ रोकथाम, नियन्त्रण तथा व्यवस्थापन सम्बन्धी कार्य योजना, २०७६, सुनौ

पेज नं. १० मध्ये ५

*(Handwritten signatures and marks)*

क्र.सं.	क्रियाकलाप	मुख्य जिम्मेवार निकाय	सहयोगी निकाय	समयावधी	अनुमानित बजेट	अपेक्षित प्रतिफल
३१	दैनिक परिस्थितिको संकटासन्न अवस्थाको विश्लेषणका आधारमा कोभिड-१९ को अतिउच्च जोखिम अवस्थामा रसुवा जिल्ला वा भित्रका छुट्ट्याइएका विभिन्न ब्लकहरु वा बजार केन्द्रलाई आधार मानी एक ब्लकबाट अर्को ब्लकमा प्रवेश नहुने गरी मानिस तथा सवारी साधनको आवागमनमा रोक लगाउने। क) ब्लक "क"- रसुवागढी, टिमुरे क्षेत्र ख) ब्लक "ख"- स्याफुवेशी, शुमन, दाहालफेदी, गल्लाङ, गोल्लुङ, बाँहुनडाँडा, चिलिमे, तातोपानी, पाजुङ लगायतका क्षेत्र ग) ब्लक "ग"- बेत्रावती, खाल्दे, हाँकु, ग्रे, मैलुङ, तिरु, डाँडागाँउ क्षेत्र घ) ब्लक "घ"- लिङलिङ, बृद्धिम, खाम्जिङ, शेर्पागाँउ, रिम्चे, बेम्बो, पहिरे, लामा होटेल, लाङडाङ, क्यान्जिन क्षेत्र ङ) ब्लक "ङ"- धुन्चे, ग्राङ, राम्चे, कालिका, जिवजिवे, धारापानी क्षेत्र च) ब्लक "च"- भोर्ते, पार्व्याङ, सरमथली, यार्सा, सर्स्यू क्षेत्र	- गाउँपालिका(सबै) - रसुवा अस्पताल - एम्बुलेन्स सञ्चालन गर्ने सम्बन्धित संस्था/निकाय	- जिल्ला प्रशासन कार्यालय - स्वास्थ्य कार्यालय - नेपाल रेडक्रस सोसाईटी, रसुवा	२ दिनभित्र	-	Suspected/ Confirmed case को सुरक्षित Referral मा एम्बुलेन्स प्रयोग भएको हुने
३२	जिल्लाका सबै गाउँपालिकास्तरमा युवाहरु, विभिन्न संघसंस्था प्रमुख तथा सबै समुदाय समटुने गरी सामाजिक सञ्जाल (फेसबुक/म्यासेन्जर/भाइवर/ट्वीटर लगायत ) कोभिड-१९ सूचना सम्प्रेषण समूह निर्माण गरी संक्रमण अवस्थाबारे सूचना आदानप्रदान गर्ने।	- जिल्ला प्रशासन कार्यालय - सुरक्षा निकाय (सबै)	- नेपाल सरकार - प्रदेश सरकार - गाउँपालिका (सबै)	आवश्यकता अनुसार	-	कोभिड-१९ सङ्क्रमणबाट रोकथाम गर्न रसुवा जिल्लाभित्र आवश्यकता भएको खण्डमा आवागमनमा रोक लगाउने व्यवस्था भएको हुने।
३३	सबै स्थानीय तह वडाहरुको नेतृत्वमा जिल्लाका देहायका मुख्य वजारस्थलहरुमा वजार अनुगमन गरी वजारमा रहेको	- गाउँपालिका (सबै) - वडा कार्यालय (सबै)	- जिल्ला प्रशासन कार्यालय	३ दिनभित्र	२ लाख	जनशक्ति तालिम प्राप्त भई दक्षता बढ्ने र कार्यमा



क्र.सं.	क्रियाकलाप	मुख्य जिम्मेवार निकाय	सहायोगी निकाय	समयावधी	अनुमानित बजेट	अपेक्षित प्रतिफल
	<p>दैनिक उपभोग्य खाधान सामग्रीको मौज्जात (Stock), दैनिक सामग्रीको खपत र स्थिर अवस्थामा पुन सक्ने न्यूनतम अवधि (महिना/दिन) समेत खुल्ने गरी विवरण संकलन गर्ने र बजारलाई नियमित निगरानी गर्ने।</p> <p>क) गोसाइकुण्ड गा.पा.- रसुवागढी टिमुरे, स्याफ्रुवेशी, थुमन, ठूलोस्याफ्रु, भाखु, ठूलो भाखु, धुन्चे, ठाडे, लिडलिड, बृद्धिम, खाम्जिड, शेर्पागाँउ, लाडटाड क्षेत्र- १३ स्थानहरू</p> <p>ख) आमाछोडिडमो गा.पा.- गल्लाड, गोल्लुड, चिलिमे, तातोपानी, हाँकु, ग्रे - ६ स्थानहरू</p> <p>ग) कालिका गा.पा.- कालिकास्थान, घुमती, राम्चे, जिबजिबे, धारापानी, ग्राड- ६ स्थानहरू</p> <p>घ) उत्तरगथा गा.पा.- बेत्रावती, खाल्डे, लहरेपौवा, बोगटीटार, मैलुड, तिरु, ठूलोगाउँ, डाँडागाँउ- ८ स्थानहरू</p> <p>ड) नौकुण्ड गा.पा.- भोर्ले, पाच्यार्ड, सरमथली, पाटीखर्क, यासाँ, लाडबु, सर्स्यू- ७ स्थानहरू</p>	<p>- रसुवा अस्पताल</p> <p>- प्रास्वाके जिवजिवे</p>	<p>- सुरक्षा निकाय (सबै)</p>			<p>अपेक्षित प्रतिफल</p> <p>एकरूपता आउने।</p>
३४	<p>हेल्थ डेस्कहरू, क्वारेन्टाइन कक्षहरू, आइसोलेसन कक्षहरू, स्वास्थ्यकर्मी, सुरक्षाकर्मी/जनशक्ति प्रयोगका लागि पिपिडि सेटहरू, सरसफाइ तथा Disinfection सम्बन्धी महत्वपूर्ण र आवश्यक सामग्रीहरू संघ/प्रदेश सरकारबाट माग गर्ने।</p>	<p>- गाँउपालिका (सबै)</p> <p>- स्वास्थ्य कार्यालय</p>	<p>- वडा कार्यालयहरू</p> <p>- गाँउपालिका स्तरमा रहेका विभिन्न संघ/संस्थाहरू</p>	२ दिनभित्र		<p>सूचना आदान प्रदान भई</p> <p>शंकास्पद विरामीको उपचारमा सहयोग पुग्ने।</p>

Handwritten signatures and initials in the right margin of the table.